

**МУНИЦИПАЛЬНОЕ БЮДЖЕТНОЕ ОБЩЕОБРАЗОВАТЕЛЬНОЕ УЧРЕЖДЕНИЕ
СРЕДНЯЯ ОБЩЕОБРАЗОВАТЕЛЬНАЯ ШКОЛА № 19**

**Согласовано
на педагогическом
совете протокол №1
от 27.08.2020 г.**

**Согласовано
с советом школы
протокол №1
от 27.08.2020 г.**

**УТВЕРЖДАЮ
Директор МБОУ СОШ № 19
_____ М.Н. Душко
Приказ от 28.08. 2020г. №68/1**

**АДАптированная образовательная программа
начального общего образования
обучающихся с задержкой психического развития
(ВАРИАНТ 7.1)**

**Срок реализации 4 года
(в редакции от 30.08.2021г., приказ 93/5 от 30.08.2021г.)**

Серов

2021 г

СОДЕРЖАНИЕ

Общие положения.....	3
1. Целевой раздел.....	5
Пояснительная записка	5
1.2. Планируемые результаты освоения обучающимися с задержкой психического развития адаптированной образовательной программы начального общего образования.....	12
1.3. Система оценки достижения обучающимися с задержкой психического развития планируемых результатов освоения адаптированной образовательной программы начального общего образования.....	15
2. Содержательный раздел.....	21
2.1. Программа коррекционной работы.....	21
3. Организационный раздел.....	49
3.1. Учебный план.....	49
3.2. Календарный учебный график.....	61
3.2.4.3. Система условий реализации адаптированной образовательной программы начального общего образования обучающихся с задержкой психического развития.....	61

ОБЩИЕ ПОЛОЖЕНИЯ

Адаптированная образовательная программа начального общего образования МБОУ СОШ № 19 – это образовательная программа, адаптированная для обучения лиц сОВЗ с учетом особенностей их психофизического развития, индивидуальных возможностей и обеспечивающая коррекцию нарушений развития и социальную адаптацию указанных лиц.

Адаптированная образовательная программа начального общего образования обучающихся с задержкой психического развития, разработана МБОУ СОШ № 19 на основе Федерального государственного образовательного стандарта начального общего образования обучающихся с ограниченными возможностями здоровья утверждённого приказом Министерства образования и науки Российской Федерации от 19 декабря 2014г. №1598, с учетом Примерной адаптированной основной общеобразовательной программы начального общего образования обучающихся с задержкой психического развития, одобренной решением федерального учебно-методического объединения по общему образованию. (протокол от 22 декабря 2015 г. № 4/15)

В соответствии с ФЗ-273 (п.1 ч.5 ст.5), в целях реализации права каждого человека на образование, в МБОУ СОШ № 19 создаются необходимые условия для получения без дискриминации качественного образования лицами с ограниченными возможностями здоровья (далее в тексте – ОВЗ), для коррекции нарушений развития и социальной адаптации, оказания ранней коррекционной помощи на основе специальных педагогических подходов и наиболее подходящих для этих лиц методов и способов общения и условия, в максимальной степени способствующие получению образования определенного уровня и определенной направленности, а также социальному развитию указанных лиц, в том числе посредством организации инклюзивного образования лиц с ограниченными возможностями здоровья.

Нормативно-правовой базой для разработки, адаптированной образовательной программы явились следующие документы:

- Федеральный Закон «Об образовании в Российской Федерации» № 273-ФЗ от 29.12.2012г. (с изменениями);
 - Федеральный государственный образовательный стандарт начального общего образования обучающихся с ограниченными возможностями здоровья (утв. приказом Министерства образования и науки РФ от 19 декабря 2014г. №1598);
 - Федеральный государственный стандарт начального общего образования (Приказ Министерства образования и науки Российской Федерации № 373 от 06 октября 2009г., с изменениями);
 - Приказ Министерства просвещения РФ от 22 марта 2021 г. № 115 "Об утверждении Порядка организации и осуществления образовательной деятельности по основным общеобразовательным программам - образовательным программам начального общего, основного общего и среднего общего образования»;
 - Постановление Главного государственного санитарного врача РФ от 28 сентября 2020 г. № 28 "Об утверждении санитарных правил СП 2.4.3648-20 "Санитарно-эпидемиологические требования к организациям воспитания и обучения, отдыха и оздоровления детей и молодежи"";
- Устава МБОУ СОШ № 19.

Структура адаптированной образовательной программы начального общего образования обучающихся с задержкой психического развития (вариант 7.1).

АОП НОО обучающихся с ЗПР реализуется школой через организацию урочной и внеурочной деятельности.

Содержание АОП НОО обучающихся с ЗПР отражает требования ФГОС НОО обучающихся с ЗПР и содержит три основных раздела: целевой, содержательный и организационный.

Целевой раздел определяет общее назначение, цели, задачи и планируемые результаты

реализации АОП НОО, конкретизированные в соответствии с требованиями ФГОС НОО обучающихся с ЗПР и учитывающие психофизические особенности и особые образовательные потребности этой категории обучающихся, а также способы определения достижения этих целей и результатов.

Целевой раздел включает: пояснительную записку; планируемые результаты освоения АОП НОО обучающимися с ЗПР; систему оценки достижения планируемых результатов освоения АОП НОО обучающихся с ЗПР.

Содержательный раздел определяет общее содержание начального общего образования обучающихся с ЗПР и включает следующие программы, ориентированные на достижение личностных, предметных и метапредметных результатов, в том числе: программы отдельных учебных курсов коррекционно-развивающей области; программу коррекционной работы.

Организационный раздел определяет общие рамки организации образовательной деятельности, а также механизмы реализации АОП НОО обучающихся с ЗПР.

Организационный раздел включает:

- учебный план начального общего образования обучающихся с ЗПР (вариант 7.1), включающий предметные и коррекционно-развивающую области, направления внеурочной деятельности, который является основным организационным механизмом реализации АОП НОО;
- календарный учебный график;
- систему специальных условий реализации АОП НОО в соответствии с требованиями ФГОС НОО обучающихся с ЗПР.

Принципы и подходы к формированию АОП НОО обучающихся с ЗПР (вариант 7.1)

В основу АОП НОО для детей с ЗПР МБОУ СОШ № 19 заложены дифференцированный и деятельностный подходы.

Применение дифференцированного подхода предоставляет обучающимся с ЗПР возможность реализовать индивидуальный потенциал развития.

Деятельностный подход в МБОУ СОШ № 19 строится на признании того, что развитие личности обучающихся с ЗПР младшего школьного возраста определяется характером организации доступной им деятельности (предметно-практической и учебной). Основным средством реализации деятельностного подхода является обучение как процесс организации познавательной и предметно-практической деятельности обучающихся, обеспечивающий овладение ими содержанием образования.

Реализация деятельностного подхода обеспечивает:

- придание результатам образования социально и личностно значимого характера;
- прочное усвоение обучающимися знаний и опыта разнообразной деятельности и поведения, возможность их самостоятельного продвижения в изучаемых образовательных областях;
- существенное повышение мотивации и интереса к учению, приобретению нового опыта деятельности и поведения;
- обеспечение условий для общекультурного и личностного развития на основе формирования универсальных учебных действий, которые обеспечивают не только успешное усвоение ими системы научных знаний, умений и навыков (академических результатов), позволяющих продолжить образование на следующем уровне, но и жизненной компетенции, составляющей основу социальной успешности.

В основу формирования АОП НОО для учащихся с ЗПР положены следующие **принципы**:

- принципы государственной политики РФ в области образования (гуманистический характер образования, единство образовательного пространства на территории Российской Федерации, светский характер образования, общедоступность образования, адаптивность системы образования к уровням и особенностям развития и подготовки обучающихся);
- принцип учета типологических и индивидуальных образовательных потребностей обучающихся;

- принцип коррекционной направленности образовательной деятельности;
- принцип развивающей направленности образовательной деятельности, ориентирующий его на развитие личности учащегося и расширение его «зоны ближайшего развития» с учетом особых образовательных потребностей;
- онтогенетический принцип;
- принцип преемственности, предполагающий при проектировании АОП начального общего образования ориентировку на программу основного общего образования, что обеспечивает непрерывность образования обучающихся с задержкой психического развития;
- принцип целостности содержания образования, поскольку в основу структуры содержания образования положено не понятие предмета, а — «образовательной области»;
- принцип направленности на формирование деятельности, обеспечивает возможность овладения обучающимися с задержкой психического развития всеми видами доступной им предметно-практической деятельности, способами и приемами познавательной и учебной деятельности, коммуникативной деятельности и нормативным поведением;
- принцип переноса усвоенных знаний, умений, и навыков и отношений, сформированных в условиях учебной ситуации, в различные жизненные ситуации, что обеспечит готовность обучающегося к самостоятельной ориентировке и активной деятельности в реальном мире;
- принцип сотрудничества с семьей.

1. ЦЕЛЕВОЙ РАЗДЕЛ

1.1. Пояснительная записка

Цели и задачи реализации АОП начального общего образования обучающихся с задержкой психического развития вариант 7.1

Специфика школы позволяет определить основную цель реализации АОП НОО.

Цель реализации АОП НОО обучающихся с ЗПР - обеспечение выполнения требований ФГОС НОО посредством создания условий для максимального удовлетворения особых образовательных потребностей обучающихся с ЗПР, обеспечивающих усвоение ими социального и культурного опыта и обеспечение достижения выпускниками планируемых результатов при освоении АОП НОО вариант 7.1 на основе комплексного психолого- педагогического сопровождения.

Достижение поставленной цели при разработке и реализации АОП НОО для обучающихся с ЗПР вариант 7.1. МБОУ СОШ № 19 предусматривает решение следующих основных **задач**:

- формировать общую культуру, обеспечивающую разностороннее развитие личности обучающихся с ОВЗ;
- сохранять и укреплять физическое и психическое здоровья детей, в том числе их социальное и эмоциональное благополучие;
- формировать основы гражданской идентичности и мировоззрения обучающихся в соответствии с принятыми в семье и обществе духовно-нравственными и социокультурными ценностями;
- формировать основы учебной деятельности;
- актуализировать познавательную деятельность обучающихся на основе коррекции недостатков эмоционально-личностного и социального развития;
- развивать коммуникативную сферу детей с ЗПР путём освоения речевой культуры и норм поведения;
- формировать более адекватную самооценку и учебную мотивацию детей с ЗПР;
- использовать в образовательной деятельности современные образовательные технологии деятельностного типа;
- внедрять в практику образовательной деятельности мероприятия валеологического характера, направленных на сохранение и укрепление психического и физического здоровья обучающихся;
- участвовать в становлении и развитии личности обучающегося в её индивидуальности, самобытности, уникальности и неповторимости с обеспечением преодоления возможных трудностей познавательного, коммуникативного, двигательного, личностного развития;
- создавать благоприятные условия для удовлетворения особых образовательных потребностей

обучающихся;

- обеспечивать доступность получения качественного начального общего образования;
- обеспечивать преемственность начального общего и основного общего образования;
- выявлять и развивать возможности и способности обучающихся через организацию полезной деятельности, проведение спортивно-оздоровительной работы, организацию художественного творчества и др.;
- предоставлять обучающимся возможности для эффективной самостоятельной работы;
- укреплять отношения с родителями для оказания индивидуальной системной помощи, направленной на повышение их психолого-педагогических знаний;
- принимать участие в проектировании, развитии, познании и преобразовании внутришкольной и внешкольной социальной среды.

Принципы и подходы к формированию АОП НОО обучающихся с задержкой психического развития

Представлены в разделе Общие положения.

Общая характеристика АОП НОО для обучающихся с задержкой психического развития

Адаптированная образовательная программа начального общего образования для обучающихся с ЗПР (вариант 7.1) разработана в соответствии с требованиями федерального государственного образовательного стандарта начального общего образования к структуре адаптированной образовательной программы, условиям ее реализации и результатам освоения.

АОП НОО обучающихся с ЗПР (вариант 7.1) представляет собой адаптированный вариант основной образовательной программы начального общего образования.

В соответствии с вариантом 7.1. ФГОС НОО обучающихся с ОВЗ обучающийся с ЗПР получает образование, полностью соответствующее по итоговым достижениям к моменту завершения обучения образованию обучающихся, не имеющих ограничений по возможностям здоровья, в те же сроки обучения (1 -4 классы).

Нормативный срок освоения адаптированной образовательной программы начального общего образования обучающихся с задержкой психического развития составляет **4 года**.

АОП НОО разработана для обучающихся 1-4 общеобразовательных классов МБОУ СОШ № 19, в которых, в соответствии с рекомендациями ПМПК, обучаются дети, имеющие задержку психического развития. Указанные дети обучаются в общеобразовательных классах в соответствии с п.4 ст.79 ФЗ-273 в МБОУ СОШ № 19 при наличии обращения (письменного заявления) родителей (законных представителей) несовершеннолетних обучающихся. Наряду с общими условиями, обеспечивающими получение всеми обучающимися доступного качественного общего образования, созданы **специальные условия** (на основании п.3 ст.79 ФЗ-273) для получения образования обучающимися с ЗПР, включающие в себя:

- использование специальных (адаптированных) методов обучения, воспитания и развития обучающихся с ОВЗ, позволяющих достигать планируемых результатов освоения АОП НОО в соответствии с требованиями Федерального государственного образовательного стандарта начального общего образования (далее в тексте – ФГОС НОО);
- проведение групповых и индивидуальных коррекционно-развивающих занятий, обеспечивающих реализацию коррекционных воздействий, соответствующих основным линиям развития детей в данный возрастной период с опорой на свойственные данному возрасту особенности и достижения, обеспечение отсутствия (необходимой коррекции) учебных дефицитов в знаниях обучающихся;
- неприменение к обучающимся с ОВЗ (с задержкой психического развития) мер дисциплинарного взыскания (в соответствии с п. 5 ст. 43 ФЗ-273);
- обеспечение права обучающихся с ОВЗ на посещение по своему выбору мероприятий, которые проводятся в образовательной организации и не предусмотрены учебным планом начального общего образования (на основании п.4 ст.34 ФЗ-273);
- запрет на привлечение несовершеннолетних обучающихся без согласия их родителей

(законных представителей) к труду, не предусмотренному образовательной программой (на основании п. 4.ст.34 ФЗ-273).

Адаптация программы предполагает введение программы коррекционной работы, ориентированной на удовлетворение особых образовательных потребностей обучающихся с ЗПР и поддержку в освоении АОП НОО. Обязательными условиями реализации АОП НОО обучающихся с ЗПР является психолого-педагогическое сопровождение обучающегося, согласованная работа учителя начальных классов с педагогами, реализующими программу коррекционной работы, содержание которой для каждого обучающегося определяется с учетом его особых образовательных потребностей на основе рекомендаций ПМПК.

Основными направлениями психолого-педагогического сопровождения являются: удовлетворение особых образовательных потребностей обучающихся с ЗПР; коррекционная помощь в овладении базовым содержанием обучения; развитие эмоционально-личностной сферы и коррекция ее недостатков; развитие познавательной деятельности и целенаправленное формирование высших психических функций; формирование произвольной регуляции деятельности и поведения; коррекция нарушений устной и письменной речи.

Психолого-педагогическая поддержка предполагает: помощь в формировании адекватных отношений между ребенком, учителями, одноклассниками и другими обучающимися, родителями; работу по профилактике внутриличностных и межличностных конфликтов в классе, школе; поддержание эмоционально комфортной обстановки в классе; помощь в освоении нового учебного материала на уроке и, при необходимости индивидуальной коррекционной помощи в освоении АОП НОО.

Актуальность программы заключается в том, что она рассчитана на удовлетворение как общих со здоровыми сверстниками, так и особых образовательных потребностей, специфичных для категории детей с ЗПР. Только удовлетворяя особые образовательные потребности такого ребенка, можно обеспечить ему возможность получения общего образования. Только специально организованные условия обучения способствуют коррекции отклонений в развитии ребенка с задержкой психического развития, приобретению им необходимого социального опыта, обеспечивают связь ребенка с социумом, культурой как источником развития, тем самым обеспечивая возможность получения образования, сопоставимого по итоговым достижениям к моменту завершения школьного обучения с уровнем образования здоровых сверстников.

Обучаясь по адаптированной основной образовательной программе начального общего образования, обучающиеся с задержкой психического развития получают образование, сопоставимое по итоговым достижениям к моменту завершения школьного обучения с образованием сверстников, не имеющих ограничений здоровья. Обязательной является организация специальных условий обучения и воспитания для реализации как общих, так и особых образовательных потребностей обучающихся.

АОП начального общего образования обучающихся с ЗПР создается на основе ФГОС и при необходимости индивидуализируется. К адаптированной образовательной программе с учетом образовательных потребностей групп или отдельных обучающихся могут быть созданы индивидуальные учебные планы.

Обучающиеся, не освоившие АОП НОО, не допускаются к обучению на следующих уровнях общего образования.

Программа определяет **содержание и организацию** образовательной деятельности на уровне начального общего образования, на котором получают начальное общее образование дети 6,6 - 11 лет.

АОП НОО МБОУ СОШ № 19 формировалась с учётом особенностей начального общего образования как уровня общего образования и характерных особенностей детей, имеющих задержку психического развития. Начальная школа – особый этап в жизни ребёнка, связанный:

- с изменением при поступлении в школу ведущей деятельности ребёнка — с переходом к учебной деятельности (при сохранении значимости игровой), имеющей общественный характер и являющейся социальной по содержанию;
- с освоением новой социальной позиции, расширением сферы взаимодействия ребёнка с

окружающим миром, развитием потребностей в общении, познании, социальном признании и самовыражении;

- с принятием и освоением ребёнком новой социальной роли ученика, выражающейся в формировании внутренней позиции школьника, определяющей новый образ школьной жизни и перспективы личностного и познавательного развития;
- с формированием у школьника основ умения учиться и способности к организации своей деятельности: принимать, сохранять цели и следовать им в учебной деятельности; планировать свою деятельность, осуществлять её контроль и оценку; взаимодействовать с учителем и сверстниками в учебной деятельности;
- с изменением при этом самооценки ребёнка, которая приобретает черты адекватности и рефлексивности;
- с моральным развитием, которое существенным образом связано с характером сотрудничества с взрослыми и сверстниками, общением и межличностными отношениями дружбы, становлением основ гражданской идентичности и мировоззрения.

Обязательным является систематическая специальная и психолого-педагогическая поддержка коллектива учителей, родителей, детского коллектива и самого обучающегося. Основными направлениями в специальной поддержке являются: обеспечение обучающемуся успеха в доступных ему видах деятельности с целью предупреждения у него негативного отношения к учебе и ситуации школьного обучения в целом.

Программа адресована:

обучающимся и родителям (законным представителям):

- для информирования о целях, содержании, организации и предполагаемых результатах деятельности МБОУ СОШ № 19 по достижению каждым обучающимся образовательных результатов;

учителям:

- для определения целей, задач, содержания и планируемых результатов образовательной деятельности;

администрации:

- для координации деятельности педагогического коллектива по выполнению требований к результатам образовательной деятельности;
- в качестве ориентира для создания условий по освоению учащимися АОП НОО;
- для контроля качества образования;
- для регулирования взаимоотношений субъектов образовательных отношений (учеников, родителей (законных представителей), администрации, педагогических работников и других участников);

всем участникам образовательных отношений:

- для установления взаимодействия участников образовательных отношений;

учредителю и органам управления:

- с целью объективности оценивания образовательных результатов организации в целом. АОП НОО МБОУ СОШ № 19 является программой действий всех участников образовательных отношений начального общего образования по достижению качественных результатов начального общего образования.

Программа соответствует основным характеристикам современного образования: доступности, открытости, перспективности и научной обоснованности, вариативности, технологичности, поликультурности, носит личностно-ориентированный характер. Программа отвечает возрастным особенностям обучающихся: любознательности, активности, информированности, коммуникабельности, способности к творчеству.

Психолого-педагогическая характеристика обучающихся с ЗПР

Обучающиеся с ЗПР – это дети, имеющие недостатки в психологическом развитии, подтвержденные ПМПК и препятствующие получению образования без создания специальных условий.

Особенности детей с ЗПР от 6,6 – до 11 лет связаны с:

- общим в своеобразии всех психических функций и процессов у детей с ЗПР является замедленный темп развития, быстрая истощаемость психических функций, их низкая продуктивность и произвольная регуляция, неравномерность проявления недостаточности, которая приобретает наибольшую выраженность в интеллектуальной деятельности. В то же время каждая из психических функций имеет специфические особенности в пределах присущих ей характеристик.

- низкой активностью восприятия в целом и замедленность перцептивных зрительных операций, бедность ассоциативных процессов. Восприятие детей с ЗПР отличается также недостаточностью произвольного выделения деталей, неполноценной дифференциацией информационной структуры воспринятого, низкой произвольной регуляцией способавосприятия. Оказание помощи в виде дополнительных комментариев в процессе восприятия облегчает детям объединение отдельных элементов воспринимаемого материала в интегральный образ.

- неустойчивостью и неравномерностью внимания, низкая степень концентрации на воспринимаемом материале, повышенная отвлекаемость, слабость распределения и переключаемости внимания.

- особенности памяти при ЗПР характеризуются следующим образом. Основные составляющие памяти: запоминание, сохранение и воспроизведение отличаются недостаточной продуктивностью. Для процессов запоминания характерны низкая активность, недостаточная целенаправленность, замедленная скорость, сниженный объем, точность и прочность запоминаемого и слабая помехоустойчивость. При возрастании сложности заданий (наличии конкурирующих групп элементов в запоминаемом материале) продуктивность запоминания снижается. Процесс воспроизведения характеризуется неточностью, неполным объемом и нарушением порядка воспринятого материала, воспроизведением несущественных деталей, затруднениями при воспроизведении логических выводов и обобщений. Ограниченность речевой памяти вызывает выраженные затруднения детей с ЗПР при воспроизведении больших по объему текстовых сообщений. Эти же недостатки присущи кратковременной памяти детей с

ЗПР, и, что особенно важно, оперативной памяти, входящей в процесс любой деятельности, включенной в мыслительные процессы, связанные с различными преобразованиями воспринятого материала. Кроме того, у детей с ЗПР наблюдается снижение объема кратковременной памяти при переходе от непосредственного запоминания к оперативному. Структура недостаточности памяти не является одинаковой у детей с данной аномалией развития. Коррекционное обучение, направленное на оптимизацию мнестических процессов, позволяет заметно повысить их эффективность у данной категории детей.

- неполноценность мышления и, прежде всего словесно-логического имеет широкие проявления при ЗПР. Наиболее ярко мыслительную деятельность детей с ЗПР характеризуют: инертность, низкая продуктивность и самостоятельность, неустойчивость. Дети этой категории затрудняются в установлении точно дифференцированных связей и отношений, выделении существенных признаков и свойств, их мышление тесно связано с конкретной ситуацией, отвлечься от которой они во многих случаях не могут. У них наблюдается недостаточность аналитико-синтетических операций (особенно умственного анализа), затруднения в установлении тождества при необходимости учитывать несколько параметров, затруднения в процессе переноса усвоенного при выполнении аналогичных действий. Дети плохо справляются с заданиями проблемного характера: делают многочисленные попытки решений, перебирают операционные пробы без проверки и доведения до конца первых.

- продуктивное (творческое) мышление не сформировано, начальная стадия его формирования приходится на младший школьный возраст, при этом компоненты такого мышления развиваются неравномерно. В целом по уровню сформированности мышления дети с ЗПР одного возраста также неоднородны. Меньшая часть из них, по результатам исследования мыслительной деятельности, близка к детям с нормальным развитием. У большинства наблюдаются в разной степени особенности мышления, приведенные выше.

- к особенностям познавательной деятельности детей с ЗПР, в том числе и речевой,

относятся: низкий уровень мотивации, недостаточность организованности и целенаправленности, выраженная истощаемость, импульсивность и большое количество ошибок. Познавательная деятельность детей с ЗПР может сопровождаться нарушением последовательности действий, затруднениями в переключении с одного приема работы на другой, недоразвитием самоконтроля и словесной регуляции действий. В исследованиях отмечается зависимость критериев сформированности компонентов мыслительной деятельности от неполноценности мозговой организации характера ориентировочной деятельности. Трудности оречевления деятельности приводят к тому, что недоразвиваются такие речевые функции, как планирующая, фиксирующая и обобщающая. Неполноценность саморегуляции в деятельности тесно связана и с личностными особенностями детей с ЗПР. Их характеризует неадекватная самооценка, слабость познавательных интересов, низкий уровень притязаний и мотивации.

Особые образовательные потребности обучающихся с ЗПР

Особые образовательные потребности различаются у обучающихся с ОВЗ разных категорий, поскольку задаются спецификой нарушения психического развития, определяют особую логику построения учебного процесса и находят своё отражение в структуре и содержании образования. Наряду с этим современные научные представления об особенностях психофизического развития разных групп обучающихся позволяют выделить образовательные потребности, как общие для всех обучающихся с ОВЗ, так и специфические, особые.

К *общим* потребностям относятся:

1. получение специальной помощи средствами образования сразу же после выявления первичного нарушения развития;
2. выделение пропедевтического периода в образовании, обеспечивающего преемственность между дошкольным и школьным этапами;
2. получение начального общего образования в условиях образовательных организаций общего или специального типа, адекватного образовательным потребностям обучающегося с ОВЗ;
3. обязательность непрерывности коррекционно-развивающего процесса, реализуемого, как через содержание предметных областей, так и в процессе индивидуальной работы;
4. психологическое сопровождение, оптимизирующее взаимодействие ребенка с педагогами и соучениками;
5. психологическое сопровождение, направленное на установление взаимодействия семьи и образовательной организации;
6. постепенное расширение образовательного пространства, выходящего за пределы образовательной организации.

Для обучающихся с ЗПР, осваивающих АОП НОО вариант 7.1, характерны следующие *специфические (особые)* образовательные потребности:

- адаптация основной образовательной программы начального общего образования с учетом необходимости коррекции психофизического развития;
- обеспечение особой пространственной и временной организации образовательной среды с учетом функционального состояния центральной нервной системы (ЦНС) и нейродинамики психических процессов обучающихся с ЗПР (быстрой истощаемости, низкой работоспособности, пониженного общего тонуса и др.);
- комплексное сопровождение, гарантирующее получение необходимого лечения, направленного на улучшение деятельности ЦНС и на коррекцию поведения, а также специальной психокоррекционной помощи, направленной на компенсацию дефицитов эмоционального развития, формирование осознанной саморегуляции познавательной деятельности и поведения;
- организация процесса обучения с учетом специфики усвоения знаний, умений и навыков обучающимися с ЗПР с учетом темпа учебной работы ("пошаговом" предъявлении материала, дозированной помощи взрослого, использовании специальных методов, приемов и средств, способствующих как общему развитию обучающегося, так и компенсации индивидуальных недостатков развития);

- учет актуальных и потенциальных познавательных возможностей, обеспечение индивидуального темпа обучения и продвижения в образовательном пространстве для разных категорий обучающихся с ЗПР;
- профилактика и коррекция социокультурной и школьной дезадаптации; постоянный (пошаговый) мониторинг результативности образования и сформированности социальной компетенции обучающихся, уровня и динамики психофизического развития;
- обеспечение непрерывного контроля за становлением учебно -познавательной деятельности обучающегося с ЗПР, продолжающегося до достижения уровня, позволяющего справляться с учебными заданиями самостоятельно;
- постоянное стимулирование познавательной активности, побуждение интереса к себе, окружающему предметному и социальному миру;
- постоянная помощь в осмыслении и расширении контекста усваиваемых знаний, в закреплении и совершенствовании освоенных умений;
- специальное обучение «переносу» сформированных знаний и умений в новые ситуации взаимодействия с действительностью;
- постоянная актуализация знаний, умений и одобряемых обществом норм поведения;
- использование преимущественно позитивных средств стимуляции деятельности и поведения;
- развитие и отработка средств коммуникации, приемов конструктивного общения и взаимодействия (с членами семьи, со сверстниками, с взрослыми), формирование навыков социально одобряемого поведения;
- специальная психо-коррекционная помощь, направленная на формирование способности к самостоятельной организации собственной деятельности и осознанию возникающих трудностей, формирование умения запрашивать и использовать помощь взрослого;
- обеспечение взаимодействия семьи и школы (сотрудничество с родителями, активизация ресурсов семьи для формирования социально активной позиции, нравственных и общекультурных ценностей).

Характерные особенности развития обучающихся	Рекомендуемые условия обучения и воспитания
Обучающиеся с задержкой психического развития	
<ul style="list-style-type: none"> - снижение работоспособности; - повышенная истощаемость; - неустойчивость внимания; - более низкий уровень развития восприятия; - недостаточная продуктивность произвольной памяти; - отставание в развитии всех форм мышления; - дефекты звукопроизношения; - своеобразное поведение; - бедный словарный запас; - низкий навык самоконтроля; - незрелость эмоционально-волевой сферы; - ограниченный запас общих сведений и представлений; - слабая техника чтения; - неудовлетворительный навык каллиграфии; 	<p>Соответствие темпа, объема и сложности учебной программы реальным познавательным возможностям обучающегося, уровню развития его когнитивной сферы, уровню подготовленности, то есть уже усвоенным знаниям и навыкам.</p> <p>Целенаправленное развитие общеинтеллектуальной деятельности (умение осознавать учебные задачи, ориентироваться в условиях, осмысливать информацию).</p> <p>Сотрудничество с взрослыми, оказание педагогом необходимой помощи обучающемуся с учетом его индивидуальных проблем.</p> <p>Индивидуальная дозированная помощь</p>

<p>- трудности в счёте, решении задач</p>	<p>ученику, решение диагностических задач. Развитие у обучающегося чувствительности к помощи, способности воспринимать и принимать помощь. Щадящий режим работы, соблюдение валеологических требований. Создание у неуспевающего ученика чувства защищенности и эмоционального комфорта. Личная поддержка ученика учителями школы.</p>

Удовлетворяя особые образовательные потребности обучающегося с ЗПР, можно открыть ему путь к получению качественного образования.

1.2. Планируемые результаты освоения обучающимися с задержкой психического развития адаптированной образовательной программы начального общего образования

Самым общим результатом освоения АОП НОО обучающихся с ЗПР определяется полноценное начальное общее образование, развитие социальных (жизненных) компетенций.

Планируемые результаты освоения обучающимися с ЗПР адаптированной образовательной программы начального общего образования (вариант 7.1.) оцениваются как итоговые на момент завершения начального общего образования, обеспечивают комплексный подход к оценке результатов освоения обучающимися АОП НОО, позволяют вести оценку предметных (в том числе результатов освоения коррекционно-развивающей области), метапредметных и личностных результатов;

Образовательная деятельность ориентирована на духовно-нравственное развитие, воспитание обучающихся с ЗПР; на достижение планируемых результатов освоения содержания учебных предметов и курсов коррекционно-развивающей области, формирование универсальных учебных действий;

Планируемые результаты:

- обеспечивают связь между требованиями ФГОС НОО обучающихся с ОВЗ, образовательной деятельностью и системой оценки планируемых результатов освоения АОП НОО, используемых в МБОУ СОШ № 19;
- являются основой для разработки, адаптированной образовательной программы начального общего образования обучающихся с ЗПР МБОУ СОШ № 19;
- являются содержательной и критериальной основой для разработки адаптированных рабочих программ учебных предметов, курсов, учебно-методического сопровождения, а также для системы оценки качества освоения обучающимися АОП НОО в соответствии с ФГОС НОО обучающихся с ОВЗ.

Структура и содержание планируемых результатов освоения АОП НОО отражают требования ФГОС НОО обучающихся с ОВЗ и передают специфику образовательной деятельности, коррекционно-развивающую направленность образовательной деятельности, специфику целей изучения отдельных учебных предметов и курсов коррекционно-развивающей области, соответствуют возрастным, психофизическим возможностям и особым образовательным потребностям обучающихся с ЗПР.

Освоение адаптированной образовательной программы начального общего образования обеспечивает достижение обучающимися трех видов результатов: **личностных, метапредметных и предметных.**

Личностные, метапредметные и предметные результаты освоения обучающимися с ЗПР АОП НОО (вариант 7.1) соответствуют ФГОС НОО (отражены в ООП НОО МБОУ СОШ №19) и дополняются результатами освоения программы коррекционной работы.

Результаты освоения коррекционно-развивающей области адаптированной образовательной программы начального общего образования

Результаты освоения программы коррекционной работы отражают сформированность социальных (жизненных) компетенций, необходимых для решения практико-ориентированных задач и обеспечивающих становление социальных отношений, обучающихся с ЗПР в различных средах:

1) развитие адекватных представлений о собственных возможностях, о насущно необходимом жизнеобеспечении, проявляющееся:

- в умении различать учебные ситуации, в которых необходима посторонняя помощь для ее разрешения, с ситуациями, в которых решение можно найти самому;
- в умении обратиться к учителю при затруднениях в учебном процессе, сформулировать запрос о специальной помощи;
- в умении использовать помощь взрослого для разрешения затруднения, давать адекватную обратную связь учителю: понимаю или не понимаю;
- в умении написать при необходимости SMS-сообщение, правильно выбрать адресата (близкого человека), корректно и точно сформулировать возникшую проблему.

2) овладение социально-бытовыми умениями, используемыми в повседневной жизни, проявляющееся:

- в расширении представлений об устройстве домашней жизни, разнообразии повседневных бытовых дел, понимании предназначения окружающих в быту предметов и вещей;
 - в умении включаться в разнообразные повседневные дела, принимать посильное участие;
 - в адекватной оценке своих возможностей для выполнения определенных обязанностей в каких-то областях домашней жизни, умении брать на себя ответственность в этой деятельности;
 - в расширении представлений об устройстве школьной жизни, участии в повседневной жизни класса, принятии на себя обязанностей наряду с другими детьми;
 - в умении ориентироваться в пространстве школы и просить помощи в случае затруднений, ориентироваться в расписании занятий;
 - в умении включаться в разнообразные повседневные школьные дела, принимать посильное участие, брать на себя ответственность;
- в стремлении участвовать в подготовке и проведении праздников дома и в школе.

3) овладение навыками коммуникации и принятыми ритуалами социального взаимодействия, проявляющееся:

- в расширении знаний правил коммуникации; в расширении и обогащении опыта коммуникации ребенка в ближнем и дальнем окружении, расширении круга ситуаций, в которых обучающийся может использовать коммуникацию как средство достижения цели;
- в умении решать актуальные школьные и житейские задачи, используя коммуникацию как средство достижения цели (вербальную, невербальную);

- в умении начать и поддержать разговор, задать вопрос, выразить свои намерения, просьбу, пожелание, опасения, завершить разговор;
- в умении корректно выразить отказ и недовольство, благодарность, сочувствие и т.д.;
- в умении получать и уточнять информацию от собеседника;
- в освоении культурных форм выражения своих чувств.

4) способность к осмыслению и дифференциации картины мира, ее пространственно-временной организации, проявляющаяся:

- в расширении и обогащении опыта реального взаимодействия, обучающегося с бытовым окружением, миром природных явлений и вещей, расширении адекватных представлений об опасности и безопасности;
- в адекватности бытового поведения обучающегося с точки зрения опасности (безопасности) для себя и для окружающих; сохранности окружающей предметной и природной среды;
- в расширении и накоплении знакомых и разнообразно освоенных мест за пределами дома и школы: двора, дачи, леса, парка, реки, городских и загородных достопримечательностей и других;
- в расширении представлений о целостной и подробной картине мира, упорядоченной в пространстве и времени, адекватных возрасту ребенка;
- в умении накапливать личные впечатления, связанные с явлениями окружающего мира;
- в умении устанавливать взаимосвязь между природным порядком и ходом собственной жизни в семье и в школе;
- в умении устанавливать взаимосвязь общественного порядка и уклада собственной жизни в семье и в школе, соответствовать этому порядку;
- в развитии любознательности, наблюдательности, способности замечать новое, задавать вопросы;
- в развитии активности во взаимодействии с миром, понимании собственной результативности;
- в накоплении опыта освоения нового при помощи экскурсий и путешествий;
- в умении передать свои впечатления, соображения, умозаключения так, чтобы быть понятым другим человеком;
- в умении принимать и включать в свой личный опыт жизненный опыт других людей;
- в способности взаимодействовать с другими людьми, умении делиться своими воспоминаниями, впечатлениями и планами.

5) способность к осмыслению социального окружения, своего места в нем, принятие соответствующих возрасту ценностей и социальных ролей, проявляющаяся:

- в знании правил поведения в разных социальных ситуациях с людьми разного статуса, с близкими в семье, с учителями и учениками в школе, со знакомыми и незнакомыми людьми;
- в освоение необходимых социальных ритуалов, умении адекватно использовать принятые социальные ритуалы, умении вступить в контакт и общаться в соответствии с возрастом, близостью и социальным статусом собеседника, умении корректно привлечь к себе внимание, отстраниться от нежелательного контакта, выразить свои чувства, отказ, недовольство, благодарность, сочувствие, намерение, просьбу, опасение и другие;
- в освоении возможностей и допустимых границ социальных контактов, выработки адекватной дистанции в зависимости от ситуации общения; в умении проявлять инициативу, корректно устанавливать и ограничивать контакт;
- в умении не быть назойливым в своих просьбах и требованиях, быть благодарным за проявление внимания и оказание помощи; в умении применять формы выражения своих чувств соответственно ситуации социального контакта.

Логопедические занятия: коррекция нарушений устной и письменной речи, формирование и развитие различных видов устной речи (разговорно-диалогической, описательно-повествовательной) на основе обогащения знаний об окружающей действительности; обогащение словаря, развитие лексической системности, развитие и совершенствование грамматического

строю речи.

Психокоррекционные занятия: развитие эмоционально-личностной сферы и коррекция ее недостатков; развитие познавательной деятельности и целенаправленное формирование высших психических функций; формирование произвольной регуляции деятельности и поведения, помощь в формировании адекватных отношений между ребенком, учителями, одноклассниками и другими обучающимися, родителями, работа по профилактике внутриличностных и межличностных конфликтов в классе, школе, поддержание эмоционально комфортной обстановки в классе; помощь в освоении нового учебного материала на уроке и, при необходимости индивидуальной коррекционной помощи в освоении АОП НОО.

Результаты специальной поддержки освоения АОП НОО обучающимися с ЗПР отражают:

- способность усваивать новый учебный материал, адекватно включаться в классные занятия и соответствовать общему темпу занятий;
- способность использовать речевые возможности на уроках при ответах и в других ситуациях общения, умение передавать свои впечатления, умозаключения так, чтобы быть понятым другим человеком, умение задавать вопросы;
- способность к наблюдательности, умение замечать новое;
- овладение эффективными способами учебно-познавательной и предметно-практической деятельности;
- стремление к активности и самостоятельности в разных видах предметно-практической деятельности;
- умение ставить и удерживать цель деятельности, планировать действия, определять и сохранять способ действий, использовать самоконтроль на всех этапах деятельности, осуществлять словесный отчет о процессе и результатах деятельности, оценивать процесс и результат деятельности;
- сформированные в соответствии с требованиями к результатам освоения АОП НОО предметные, метапредметные и личностные результаты;
- сформированные в соответствии АОП НОО универсальные учебные действия.

Требования к результатам освоения программы коррекционной работы конкретизируются применительно к каждому обучающемуся с ЗПР в соответствии с его потенциальными возможностями и особыми образовательными потребностями.

1.3. Система оценки достижения обучающимися с ЗПР планируемых результатов освоения адаптированной образовательной программы начального общего образования

Система оценки достижения обучающимися с ЗПР планируемых результатов освоения АОП НОО предполагает комплексный подход к оценке результатов образования, позволяющий вести оценку достижения обучающимися всех трех групп результатов образования: личностных, метапредметных и предметных.

Оценка результатов освоения обучающимися с ЗПР АОП НОО (кроме программы коррекционной работы) осуществляется в соответствии с требованиями ФГОС НОО.

Общий подход к оценке знаний и умений обучающихся с ЗПР соответствует ООП НОО МБОУ СОШ № 19, в целом сохраняется в традиционном виде.

Система оценивания результатов образовательной деятельности охватывает все предметы.

Предметные результаты обучающихся с ЗПР характеризуют достижения обучающихся в усвоении знаний и умений, способность их применять в практической деятельности.

Оценка этой группы результатов начинается со 2-го класса, т. е. в тот период, когда у обучающихся уже будут сформированы некоторые начальные навыки чтения, письма и счета. Кроме того, сама учебная деятельность будет привычной для обучающихся, и они смогут ее организовывать под руководством учителя.

В целом оценка достижения обучающимися с ЗПР предметных результатов базируется на

принципах индивидуального и дифференцированного подходов. Усвоенные обучающимися даже незначительные по объему и элементарные по содержанию знания и умения выполняют коррекционно-развивающую функцию, поскольку они играют определенную роль в становлении личности обучающегося и овладении им социальным опытом.

Оценка достижения обучающимися предметных результатов ведётся как в ходе текущего и промежуточного оценивания, так и в ходе выполнения итоговых проверочных работ. В процессе оценки достижения планируемых личностных, метапредметных и предметных результатов должны использоваться разнообразные методы и формы, взаимно дополняющие друг друга (стандартизированные письменные и устные работы, проекты, практические работы, творческие работы, самоанализ и самооценка, наблюдения и др.).

Формы контроля и учета достижений обучающихся

Обязательные формы и методы контроля	Формы учета достижений		
текущая аттестация	Промежуточная (четверть, год) аттестация	урочная деятельность	внеурочная деятельность
- устный опрос; - письменная и самостоятельная работа; - проверочная работа; - диктанты; - контрольное списывание;	- диагностическая; - контрольная работа; - диктанты; - контроль техники чтения	- анализ динамики; - текущая успеваемость; - активность в проектах и программах внеурочной деятельности	- участие в выставках, конкурсах, соревнованиях; - активность в проектах и программах внеурочной деятельности;
- тестовые задания; - творческая работа;			деятельности;
		- портфолио - анализ психолого-педагогических исследований	

Обучающийся с ЗПР имеет право на прохождение текущей, промежуточной и государственной итоговой аттестации в иных формах, что может потребовать внесения изменений в их процедуру в соответствии с особыми образовательными потребностями обучающихся с ЗПР и связанными с ними объективными трудностями. Текущая, промежуточная и итоговая аттестация при получении начального общего образования должна проводиться с учетом возможных специфических трудностей ребенка с ЗПР в овладении письмом, чтением или счетом, что не должно являться основанием для смены варианта АООП НОО обучающихся с ЗПР. Вывод об успешности овладения содержанием образовательной программы должен делаться на основании положительной индивидуальной динамики. Неспособность обучающегося с ЗПР полноценно освоить отдельный предмет в структуре АООП НОО не должна служить препятствием для выбора или продолжения ее освоения, поскольку у данной категории обучающихся может быть специфическое расстройство школьных навыков (дислексия, дистрофия, дискалькулия), а так же выраженные нарушения внимания и работоспособности, нарушения со стороны двигательной сферы, препятствующие ее освоению в полном объеме.

Обучающиеся, не ликвидировавшие в установленные сроки академической задолженности с момента её образования, по усмотрению их родителей (законных представителей) оставляются на повторное обучение, переводятся на обучение по другому варианту АООП НОО в соответствии

с рекомендациями ПМПК, либо на обучение по индивидуальному учебному плану.

Специальные условия проведения *оценочных процедур*, обучающихся с ЗПР включают:

- особую форму организации аттестации (в малой группе, индивидуальную) с учетом особых образовательных потребностей и индивидуальных особенностей, обучающихся с ЗПР;
- привычную обстановку в классе (присутствие своего учителя, наличие привычных для обучающихся мнестических опор: наглядных схем, шаблонов общего хода выполнения заданий);
- присутствие в начале работы этапа общей организации деятельности;
- адаптирование инструкции с учетом особых образовательных потребностей и индивидуальных трудностей, обучающихся с ЗПР:
 - 1.упрощение формулировок по грамматическому и семантическому оформлению;
 2. упрощение многозвеньевой инструкции посредством деления ее на короткие смысловые единицы, задающие поэтапность (пошаговость) выполнения задания;
 - 3.в дополнение к письменной инструкции к заданию, при необходимости, она дополнительно прочитывается педагогом вслух в медленном темпе с четкими смысловыми акцентами;
- при необходимости адаптирование текста задания с учетом особых образовательных потребностей и индивидуальных трудностей, обучающихся с ЗПР (более крупный шрифт, четкое отграничение одного задания от другого; упрощение формулировок задания по грамматическому и семантическому оформлению и др.);
- при необходимости предоставление дифференцированной помощи: стимулирующей (одобрение, эмоциональная поддержка), организующей (привлечение внимания, концентрирование на выполнении работы, напоминание необходимости самопроверки), направляющей (повторение и разъяснение инструкции к заданию);
- увеличение времени на выполнение заданий;
- возможность организации короткого перерыва (10-15 мин) при нарастании в поведении ребенка проявлений утомления, истощения;
- недопустимыми являются негативные реакции со стороны педагога, создание ситуаций, приводящих к эмоциональному травмированию ребенка.

Формы представления образовательных результатов:

- табель успеваемости по предметам;
- тексты контрольных работ, диктантов и анализ их выполнения обучающимся;
- устная оценка успешности результатов, формулировка причин неудач и рекомендаций по устранению пробелов в обученности по предметам;
- портфолио обучающего;
- результаты психолого-педагогических исследований, иллюстрирующих динамику развития отдельных интеллектуальных и личностных качеств обучающегося с ЗПР, УУД.

На итоговую оценку на уровне начального общего образования, результаты которой используются при принятии решения о возможности (или невозможности) продолжения обучения на следующем уровне, выносятся *предметные, метапредметные результаты и результаты освоения программы коррекционной работы*.

Система оценки достижения обучающимися с ЗПР личностных и метапредметных результатов соответствует ООП НОО (с учётом психофизических особенностей детей с ЗПР: **личностные результаты** включают овладение обучающимися социальными (жизненными) компетенциями, необходимыми для решения практико-ориентированных задач и обеспечивающими формирование и развитие социальных отношений, обучающихся в различных средах), отражена в ООП НОО МБОУ СОШ №19.

Коррекционная работа включает систематическое психолого-педагогическое наблюдение в учебной и внеурочной деятельности, разработку и реализацию психолого – педагогического сопровождения каждого обучающегося с ЗПР на основе рекомендаций ПМПК, индивидуально-психологических особенностей обучающегося, выявления трудностей в овладении содержанием начального общего образования, межличностного взаимодействия с детьми и взрослыми и др.

Программа коррекционной работы предусматривает выполнение требований к результатам, определенным ФГОС НОО ОВЗ.

Планируемые результаты коррекционной работы имеют дифференцированный характер и могут определяться индивидуальными программами развития детей с ОВЗ.

При определении подходов к осуществлению оценки результатов освоения обучающимися с ЗПР программы коррекционной работы целесообразно опираться на следующие принципы:

1) дифференциации оценки достижений с учетом типологических и индивидуальных особенностей развития и особых образовательных потребностей обучающихся с ЗПР;

2) динамичности оценки достижений, предполагающей изучение изменений психического и социального развития, индивидуальных способностей и возможностей обучающихся с ЗПР;

3) единства параметров, критериев и инструментария оценки достижений в освоении содержания АООП ООО, что сможет обеспечить объективность оценки.

Эти принципы, отражая основные закономерности целостного процесса образования обучающихся с ЗПР, самым тесным образом взаимосвязаны и касаются одновременно разных сторон процесса осуществления оценки результатов освоения программы коррекционной работы.

Основным объектом оценки достижений планируемых результатов освоения обучающимися с ЗПР программы коррекционной работы, выступает наличие положительной динамики обучающихся в интегративных показателях, отражающих успешность достижения образовательных достижений и преодоления отклонений развития.

Оценка результатов освоения обучающимися с ЗПР программы коррекционной работы осуществляется с помощью мониторинговых процедур. Мониторинг, обладая такими характеристиками, как непрерывность, диагностичность, научность, информативность, наличие обратной связи, позволяет осуществить не только оценку достижений планируемых результатов освоения обучающимися программы коррекционной работы, но и вносить (в случае необходимости) коррективы в ее содержание и организацию. В целях оценки результатов освоения обучающимися с ЗПР программы коррекционной работы используется три формы мониторинга: стартовую, текущую и итоговую диагностику.

Стартовая диагностика позволяет наряду с выявлением индивидуальных особых образовательных потребностей и возможностей обучающихся, выявить исходный уровень развития интегративных показателей, свидетельствующий о степени влияния нарушений развития на учебно-познавательную деятельность и повседневную жизнь.

Текущая диагностика используется для осуществления мониторинга в течение всего времени обучения обучающегося на начальной ступени образования, позволяет судить об успешности (наличие положительной динамики) или неуспешности (отсутствие даже незначительной положительной динамики) обучающихся с ЗПР в освоении планируемых результатов овладения программой коррекционной работы. Данные диагностики выступают в качестве ориентировочной основы для определения дальнейшей стратегии: продолжения реализации разработанной программы коррекционной работы или внесения в нее определенных корректив.

Целью итоговой диагностики, приводящейся на заключительном этапе (окончание учебного года, окончание обучения на уровне НОО), выступает оценка достижений обучающегося с ЗПР в соответствии с планируемыми результатами освоения, обучающимися программы коррекционной работы.

Мониторинг динамического наблюдения обучающегося _____ класса

ФИО _____

	Математика	Русский язык
Умение планировать свою деятельность	4 балла – планирует поэтапно свою деятельность до конца задания 3 балла – требуется направляющая помощь педагога при планировании 2 балла – требуется постоянная помощь педагога	4 балла – планирует поэтапно свою деятельность до конца задания 3 балла – требуется направляющая помощь педагога при планировании 2 балла – требуется постоянная помощь педагога

	1 балл – не умеет планировать деятельность	1 балл – не умеет планировать деятельность
Способность понять и принять инструкцию	4 балла – быстро понимает инструкцию 2 балла – требуется разъясняющая помощь педагога 1 балл – требуется постоянная помощь	4 балла – быстро понимает инструкцию 2 балла – требуется разъясняющая помощь педагога 1 балл – требуется постоянная помощь
Скорость переработки информации	3 балла – быстрая скорость 2 балла – средняя скорость 1 балл – медленная скорость	3 балла – быстрая скорость 2 балла – средняя скорость 1 балл – медленная скорость
Внимательность	3 балла – внимание устойчивое 2 балла – внимание рассеянное 1 балл – не способен концентрировать внимание	3 балла – внимание устойчивое 2 балла – внимание рассеянное 1 балл – не способен концентрировать внимание
Успешность выполнения школьных заданий:	5 баллов - правильное, безошибочное выполнение заданий; 4 балла - небольшие поправки, единичные ошибки; 3 балла - редкие ошибки, связанные с пропуском букв или их заменой; 2 балла - плохое усвоение материала, частые ошибки, неаккуратное выполнение заданий; 1 балл - плохое усвоение материала	5 баллов - правильное, безошибочное выполнение заданий; 4 балла - небольшие поправки, единичные ошибки; 3 балла - редкие ошибки, связанные с пропуском букв или их заменой; 2 балла - плохое усвоение материала, частые ошибки, неаккуратное выполнение заданий; 1 балл - плохое усвоение материала
Степень усилий, необходимых учащемуся для выполнения заданий	5 баллов - учащийся работает легко, свободно, без напряжения; 4 балла - выполнение заданий не вызывает у учащегося особых трудностей; 3 балла - иногда учащийся работает легко, в другое время проявляет упрямство; выполнение заданий требует некоторого напряжения для своего завершения; 2 балла - выполнение заданий осуществляется с сильным напряжением; 1 балл - учащийся отказывается работать, может плакать, кричать, проявлять агрессию.	5 баллов - учащийся работает легко, свободно, без напряжения; 4 балла - выполнение заданий не вызывает у учащегося особых трудностей; 3 балла - иногда учащийся работает легко, в другое время проявляет упрямство; выполнение заданий требует некоторого напряжения для своего завершения; 2 балла - выполнение заданий осуществляется с сильным напряжением; 1 балл - учащийся отказывается работать, может плакать, кричать, проявлять агрессию.
Самостоятельность при выполнении заданий:	5 баллов - учащийся всегда самостоятельно справляется с заданиями; 4 балла - работает самостоятельно, иногда обращается к помощи взрослого; 3 балла - иногда работает самостоятельно, но чаще обращается за помощью; 2 балла - предпочитает работать с	5 баллов - учащийся всегда самостоятельно справляется с заданиями; 4 балла - работает самостоятельно, иногда обращается к помощи взрослого; 3 балла - иногда работает самостоятельно, но чаще обращается за помощью; 2 балла - предпочитает работать с

	помощью взрослого, даже если может сделать задание самостоятельно; 1 балл - для выполнения школьных заданий требуется инициатива, помощь и постоянный контроль со стороны взрослого.	помощью взрослого, даже если может сделать задание самостоятельно; 1 балл - для выполнения школьных заданий требуется инициатива, помощь и постоянный контроль со стороны взрослого.
Активность на уроке	3 балла – активен всегда 2 балла – проявляет активность эпизодически 1 балл – безучастен на уроке	3 балла – активен всегда 2 балла – проявляет активность эпизодически 1 балл – безучастен на уроке
Сформированность УУД		

Заключение классного руководителя

Преобладающее настроение в школе	
Активность в школе	
Дисциплинированность на переменах	
Готовность домашних заданий	
Готовность учебных принадлежностей к урокам	
Участие родителей в образовательном процессе	
Трудности в освоении предметов (указать каких)	
Положительная динамика	

Для оценки результатов освоения обучающимися с ЗПР программы коррекционной работы используется метод экспертной оценки, который представляет собой процедуру оценки результатов на основе мнений группы специалистов МБОУ СОШ № 19 (специалистами Ппк). Основной формой работы участников экспертной группы является психолого-педагогический консилиум (ППк).

Задачей психолого-педагогического сопровождения является выработка общей оценки достижений, обучающегося в сфере социальной (жизненной) компетенции, которая обязательно включает мнение семьи, близких ребенка. Основой оценки продвижения ребенка в социальной (жизненной) компетенции служит анализ изменений его поведения в повседневной жизни - в школе и дома.

Для полноты оценки достижений планируемых результатов освоения обучающимися

программы коррекционной работы, учитывается мнение родителей (законных представителей), поскольку наличие положительной динамики обучающихся по интегративным показателям, свидетельствующей об ослаблении (отсутствии ослабления) степени влияния нарушений развития на жизнедеятельность обучающихся, проявляется не только в учебно-познавательной деятельности, но и повседневной жизни.

В случаях стойкого отсутствия положительной динамики в результатах освоения программы коррекционной работы обучающегося в случае согласия родителей (законных представителей) обучающийся направляется на расширенное психолого-медико-педагогическое обследование для получения необходимой информации, позволяющей внести коррективы в организацию и содержание программы коррекционной работы.

Итоговая аттестация на уровне начального общего образования должна проводиться с учетом возможных специфических трудностей обучающегося с ЗПР в овладении письмом, чтением или счетом. Вывод об успешности овладения содержанием АОП НОО должен делаться на основании положительной индивидуальной динамики.

Достижения обучающихся с ОВЗ рассматриваются с учетом их предыдущих индивидуальных достижений, а не в сравнении с успеваемостью обучающихся класса. Это может быть накопительная оценка (на основе текущих оценок) собственных достижений ребенка, а также оценка на основе его портфолио.

Результатом коррекции развития обучающихся с ОВЗ может считаться не столько успешное освоение ими адаптированной образовательной программы, сколько освоение жизненно значимых компетенций.

Оценка деятельности педагогических кадров, осуществляющих образовательную деятельность обучающихся с ЗПР, осуществляется на основе интегративных показателей, свидетельствующих о положительной динамике развития обучающегося («было» – «стало») или в сложных случаях сохранении его психоэмоционального статуса.

2. СОДЕРЖАТЕЛЬНЫЙ РАЗДЕЛ

Программа формирования универсальных учебных действий; программа отдельных учебных предметов и курсов внеурочной деятельности; программа духовно-нравственного развития, воспитания обучающихся с ЗПР; программа формирования экологической культуры, здорового и безопасного образа жизни; программа внеурочной деятельности соответствуют ФГОС НОО и Основной образовательной программе начального общего образования МБОУ СОШ № 19. Рабочие программы по учебным предметам, курсам, курсам внеурочной деятельности являются приложение 1 к АОП НОО.

2.1. Программа коррекционной работы

Программа коррекционной работы в соответствии с требованиями ФГОС НОО обучающихся с ОВЗ направлена на создание системы комплексной помощи обучающимся с ЗПР в освоении АОП НОО, коррекцию недостатков в физическом и (или) психическом развитии обучающихся, их социальную адаптацию.

Программа коррекционной работы предусматривает индивидуализацию специального сопровождения обучающегося с ЗПР. Коррекционная работа осуществляется в ходе всего учебно-образовательного процесса, при изучении предметов учебного плана и на специальных коррекционно-развивающих занятиях, где осуществляется коррекция дефектов психофизического развития обучающихся с ЗПР и оказывается помощь в освоении нового учебного материала на уроке и в освоении АОП НОО в целом.

Программа коррекционной работы содержит: перечень, содержание и план реализации коррекционно-развивающих занятий, обеспечивающих удовлетворение особых образовательных потребностей обучающихся с ЗПР, и освоение ими АОП НОО; механизм взаимодействия в разработке и реализации коррекционных мероприятий педагогов, специалистов в области коррекционной педагогики и психологии и других организаций, специализирующихся в области

семьи и других институтов общества, который должен обеспечиваться в единстве урочной, внеурочной и внешкольной деятельности; планируемые результаты коррекционной работы.

При возникновении трудностей в освоении обучающимся с ЗПР содержания АООП НОО педагоги, осуществляющие психолого-педагогическое сопровождение, дополняют структуру программы коррекционной работы соответствующим направлением работы, которое будет сохранять свою актуальность до момента преодоления возникших затруднений. В случае нарастания значительных стойких затруднений в обучении, взаимодействии с учителями и обучающимися школы (класса) обучающийся с ЗПР направляется на комплексное психолого-медико-педагогическое обследование с целью выработки рекомендаций по его дальнейшему обучению.

Психолого-педагогическое сопровождение обучающихся с ЗПР осуществляют специалисты: учитель-дефектолог, учитель-логопед, педагог-психолог, социальный педагог. Предпочтительно наличие специалиста в штате организации. При необходимости Программу коррекционной работы может осуществлять специалист, работающий в иной организации (центрах психолого-педагогической, медицинской и социальной помощи, ПМПК и других).

Программа коррекционной работы обеспечивает:

- выявление особых образовательных потребностей обучающихся с ЗПР, обусловленных недостатками в их физическом и (или) психическом развитии;
- создание адекватных условий для реализации особых образовательных потребностей обучающихся с ЗПР;
- осуществление индивидуально-ориентированного психолого-медико-педагогического сопровождения обучающихся с ЗПР с учетом их особых образовательных потребностей и индивидуальных возможностей (в соответствии с рекомендациями ПМПК);
- разработку и реализацию индивидуальных учебных планов, организацию индивидуальных и групповых коррекционных занятий для обучающихся с ЗПР с учетом индивидуальных и типологических особенностей психофизического развития и индивидуальных возможностей;
- оказание помощи в освоении обучающимся с ЗПР АООП НОО и их интеграции в образовательной организации;
- возможность развития коммуникации, социальных и бытовых навыков, адекватного учебного поведения, взаимодействия со взрослыми и обучающимися, формированию представлений об окружающем мире и собственных возможностях;
- оказание родителям (законным представителям) обучающихся с ЗПР консультативной и методической помощи по медицинским, социальным, правовым и другим вопросам, связанным с их воспитанием и обучением.

Целью программы коррекционной работы является создание системы комплексного психолого-медико-педагогического сопровождения процесса освоения АООП НОО обучающимися с ЗПР, позволяющего учитывать их особые образовательные потребности на основе осуществления индивидуального и дифференцированного подхода в образовательной деятельности.

Задачи программы:

- своевременное выявление детей с трудностями адаптации;
- определение особых образовательных потребностей детей, обусловленных особенностями их физического и (или) психического развития;
- определение особенностей организации образовательной деятельности для разной категории детей в соответствии с индивидуальными особенностями каждого ребенка, структурой нарушения развития и степенью его выраженности;
- создание условий, способствующих освоению детьми с разными образовательными потребностями адаптированной образовательной программы начального общего образования;
- разработку и реализацию индивидуальных учебных планов, организацию индивидуальных и (или) групповых занятий для детей с разными образовательными

потребностями;

— обеспечение возможности обучения и воспитания по дополнительным образовательным программам и получения дополнительных образовательных коррекционных услуг;

– оказание родителям (законным представителям) детей с ОВЗ консультативной и методической помощи по медицинским, социальным, правовым и другим вопросам.

Коррекционная работа представляет собой систему психолого-педагогических и социальных средств, направленных на преодоление и/или ослабление недостатков в физическом и/или психическом развитии обучающихся с ЗПР.

Принципы коррекционной работы:

Принцип *приоритетности интересов* обучающегося определяет отношение работников организации, которые призваны оказывать каждому обучающемуся помощь в развитии с учетом его индивидуальных образовательных потребностей.

Принцип *системности* – обеспечивает единство всех элементов коррекционно-воспитательной работы: цели и задач, направлений осуществления и содержания, форм, методов и приемов организации, взаимодействия участников.

Принцип *непрерывности* обеспечивает проведение коррекционной работы на всем протяжении обучения школьников с учетом изменений в их личности.

Принцип *вариативности* предполагает создание вариативных программ коррекционной работы с обучающимся с учетом их особых образовательных потребностей и возможностей психофизического развития.

Принцип *комплексности* коррекционного воздействия предполагает необходимость всестороннего изучения обучающихся и предоставления квалифицированной помощи специалистов разного профиля с учетом их особых образовательных потребностей и возможностей психофизического развития на основе использования всего многообразия методов, техник и приемов коррекционной работы.

Принцип *единства психолого-педагогических и социальных средств*, обеспечивающий взаимодействие специалистов психолого-педагогического в деятельности по комплексному решению задач коррекционно-воспитательной работы.

Принцип *сотрудничества с семьей* основан на признании семьи как важного участника коррекционной работы, оказывающего существенное влияние на процесс развития ребенка и успешность его интеграции в общество.

Коррекционная работа с обучающимися с ЗПР осуществляется в ходе всей образовательной деятельности:

через содержание и организацию образовательной деятельности (индивидуальный и дифференцированный подход, несколько сниженный темп обучения, структурная упрощенность содержания, повторность в обучении, активность и сознательность в обучении);

в рамках внеурочной деятельности в форме специально организованных индивидуальных и групповых коррекционно-развивающих занятий;

в рамках психолого-педагогического сопровождения обучающихся.

Основными направлениями в коррекционной работе являются: коррекционная помощь в овладении базовым содержанием обучения; развитие эмоционально-личностной сферы и коррекция ее недостатков; развитие познавательной деятельности и целенаправленное формирование высших психических функций; формирование произвольной регуляции деятельности и поведения; коррекция нарушений устной и письменной речи; обеспечение ребенку успеха в различных видах деятельности с целью предупреждения негативного отношения к учёбе, ситуации школьного обучения в целом, повышения мотивации к школьному обучению.

Программа коррекционной работы на уровне начального общего образования обучающихся с ЗПР включает в себя взаимосвязанные направления, отражающие ее основное содержание:

№п/п	Направления работы	Содержание работы
1.	Диагностическое	<ul style="list-style-type: none"> - своевременное выявление детей, нуждающихся в специализированной помощи; - раннюю (с первых дней пребывания ребёнка в образовательной организации) диагностику отклонений в развитии и анализ причин трудностей адаптации; - комплексный сбор сведений о ребёнке на основании диагностической информации от специалистов разного профиля; - определение уровня актуального и зоны ближайшего развития обучающегося с ОВЗ, выявление его резервных возможностей; - изучение развития эмоционально-волевой сферы и личностных особенностей обучающихся; - изучение социальной ситуации развития и условий семейного воспитания ребёнка; - изучение адаптивных возможностей и уровня социализации ребёнка с ОВЗ; - системный разносторонний контроль специалистов за уровнем и динамикой развития ребёнка; - анализ успешности коррекционно-развивающей работы.
2.	Коррекционно-развивающее	<ul style="list-style-type: none"> - выбор оптимальных для развития ребёнка с ОВЗ коррекционных программ/методик, методов и приёмов обучения в соответствии с его особыми образовательными потребностями; - организацию и проведение специалистами индивидуальных и коррекционно-развивающих занятий, необходимых для преодоления нарушений развития и трудностей обучения; - системное воздействие на учебно-познавательную деятельность ребёнка в динамике образовательного процесса, направленное на формирование универсальных учебных действий и коррекцию отклонений в развитии; - коррекцию и развитие высших психических функций; - развитие эмоционально-волевой и личностной сферы ребёнка и психокоррекцию его поведения; - социальную защиту ребёнка в случае
		<ul style="list-style-type: none"> неблагоприятных условий жизни при психотравмирующих обстоятельствах.

3.	Консультативное	-выработку совместных обоснованных рекомендаций по основным направлениям работы с обучающимся с ОВЗ, единых для всех участников образовательных отношений; -консультирование специалистами педагогов по выбору индивидуально ориентированных методов и приёмов работы с обучающимся с ОВЗ; -консультативную помощь семье в вопросах выбора стратегии воспитания и приёмов коррекционного обучения ребёнка с ОВЗ.
4.	Информационно-просветительское	-различные формы просветительской деятельности (лекции, беседы, информационные стенды, печатные материалы), направленные на разъяснение участникам образовательных отношений — обучающимся (как имеющим, так и не имеющим недостатки в развитии), их родителям (законным представителям), педагогическим работникам-вопросов, связанных с особенностями образовательной деятельности и сопровождения детей с ОВЗ; -проведение тематических выступлений для педагогов и родителей по разъяснению индивидуально-типологических особенностей различных категорий детей с ОВЗ .

Цель диагностического направления: выявление характера и интенсивности трудностей развития детей, испытывающих затруднения в обучении, в адаптации, проведение их комплексного обследования и подготовка рекомендаций по оказанию им психолого- медико-педагогической помощи.

Задачи (направления) деятельности	Планируемые результаты	Виды и формы деятельности,	Сроки	Ответственные
Организация учёта обучающихся с ОВЗ	Создание банка данных обучающихся, нуждающихся в специализированной помощи	Анкетирование родителей. Беседы с педагогами	сентябрь	Заместитель директора Классный руководитель Социальный педагог
Изучение социальной ситуации развития и условий семейного воспитания ребёнка с ОВЗ	Получение данных об особенностях семейного воспитания, социально-бытовых условий жизни, обучающихся с ОВЗ	Анкетирование. Беседы с обучающимися, с родителями. Посещение семей	в течение года	Классный руководитель Социальный педагог
Определение уровня организованности обучающихся с ОВЗ	Получение объективной информации о включённости обучающихся с	Анкетирование, беседа с родителями, посещение семьи	первая четверть	Классный руководитель Социальный педагог
	ОВЗ во внеурочную деятельность			

Изучение потребности в создании особых условий получения образования для обучающихся с ОВЗ	Получение объективной информации об образовательных потребностях данной категории обучающихся	Анкетирование. Беседы с педагогами. Беседы с родителями. Совещания при зам. директора по УВР	в течение года	Классный руководитель Социальный педагог Педагог-психолог
Диагностика особенностей эмоционально-волевой и личностной сферы обучающихся с ОВЗ	Получение объективных сведений об особенностях развития обучающихся. Выявление нарушений в развитии	Психолого-педагогическая диагностика. Анкетирование. Беседы с педагогами, наблюдение	по мере необходимости	Педагог-психолог Классный руководитель
Определение уровня обученности по учебным предметам обучающихся с ОВЗ	Получение объективной информации об уровне сформированности предметных и метапредметных УУД	Мониторинг сформированности предметных и метапредметных УУД	в течение года	Учителя, Заместитель директора

Коррекционно-развивающее направление

Цель: обеспечение своевременной специализированной помощи в освоении содержания образования и коррекции недостатков познавательной и эмоционально-личностной сфер детей с разными образовательными потребностями.

Задачи (направления) деятельности	Планируемые результаты	Виды и формы деятельности, мероприятия.	Сроки	Ответственные
Организация педагогического сопровождения обучающихся с ОВЗ	Достижение обучающимися с ОВЗ качественных результатов освоения адаптированной образовательной программы начального общего образования	Составление расписания индивидуальных занятий (в соответствии с рекомендациями ПМПК)	по мере необходимости	Заместитель директора
		Реализация программы по учебным предметам с учётом психофизических особенностей, обучающихся с ОВЗ. Осуществление	в течение года	Учителя

		педагогического мониторинга достижений данной категории обучающихся		
		Осуществление мониторинга образовательных достижений обучающихся с ОВЗ (Портфолио обучающегося)	в течение года	Классный руководитель
		Привлечение к работе с данной категорией обучающихся специалистов, осуществляющих коррекционную работу	по мере необходимости	Заместитель директора Специалисты
Организация психологического сопровождения обучающихся с ОВЗ	Позитивная динамика развиваемых параметров	Проведение коррекционно-развивающих занятий. Разработка рекомендаций для педагогов и родителей по работе с данной категорией обучающихся	в течение года	Специалисты
Создание условий для сохранения и укрепления здоровья обучающихся с ОВЗ	Укрепление здоровья обучающихся с ОВЗ	Организация и проведение мероприятий, направленных на сохранение здоровья, профилактику и развитие навыков здорового образа жизни	в течение года	Классный руководитель Социальный педагог Учителя ФЗК

Консультативное направление

Цель: обеспечение непрерывности специального сопровождения детей с особыми образовательными потребностями и их семей по вопросам реализации дифференцированных психолого-педагогических условий обучения, воспитания, коррекции, развития обучающихся.

Задачи (направления) деятельности	Планируемые результаты.	Виды и формы деятельности	Сроки	Ответственные
-----------------------------------	-------------------------	---------------------------	-------	---------------

Консультирование педагогических работников	Рекомендации по вопросам организации работы	Индивидуальные, групповые консультации	в течение года	Заместитель директора Специалисты
	с обучающимися с ОВЗ по выбору индивидуально ориентированных методов и приёмов			Социальный педагог
Консультирование родителей обучающихся с ОВЗ	Рекомендации по вопросам выбора стратегии воспитания и обучения ребёнка с учетом его психофизиологических возможностей	Индивидуальные, групповые консультации	по мере необходимости	Учителя Специалисты Социальный педагог Заместитель директора
Консультирование обучающихся с ОВЗ	Рекомендации по вопросам обращения. Оказание психолого-педагогической поддержки	Индивидуальные, групповые консультации	по мере необходимости	Классный руководитель Специалисты Социальный педагог

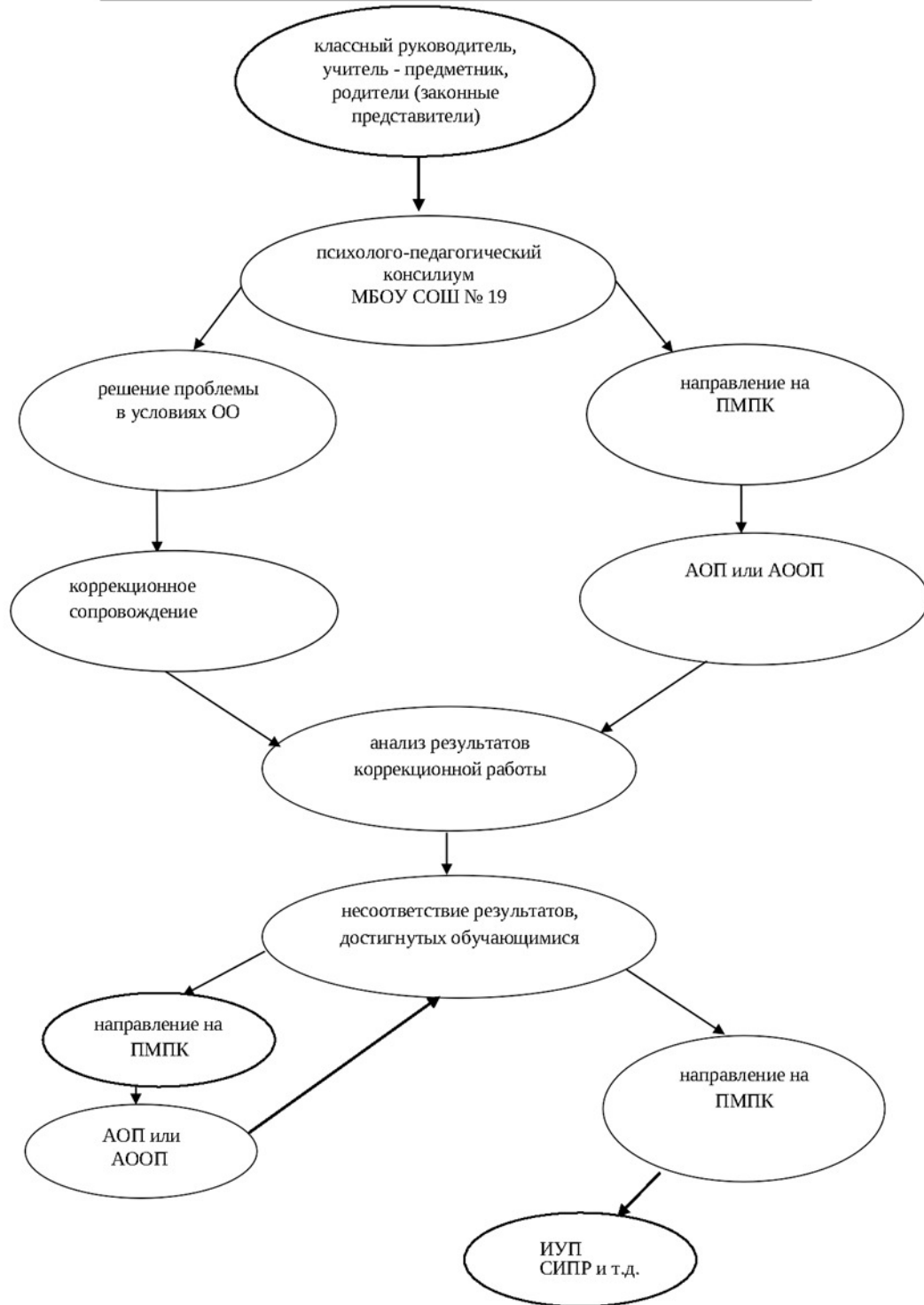
Информационно-просветительское направление

Информационно-просветительская работа направлена на разъяснительную деятельность по вопросам, связанным с особенностями образовательной деятельности для данной категории детей, со всеми участниками образовательных отношений — обучающимися (как имеющими, так и не имеющими недостатки в развитии), их родителями (законными представителями), педагогическими работниками.

Задачи (направления) деятельности	Планируемые результаты	Виды и формы деятельности	Сроки	Ответственные
Информирование родителей (законных представителей) по специальным вопросам образовательной деятельности	Информационная поддержка родителей (законных представителей) в вопросах воспитания и обучения детей с ОВЗ	Информационные мероприятия: лекции, беседы, тематические консультации. Размещение информационных материалов на сайте школы	в течение года	Классный руководитель Педагог-психолог Заместитель директора

<p>Психолого-педагогическое просвещение педагогов по вопросам развития, обучения и воспитания, обучающихся с ОВЗ</p>	<p>Совершенствование профессионального мастерства педагогов по вопросам организации обучения и воспитания обучающихся с ОВЗ</p>	<p>Организация методических мероприятий по вопросам обучения данной категории обучающихся</p>	<p>по запросу педагогов</p>	<p>Заместители директора Специалисты</p>
<p>Психолого-педагогическое просвещение обучающихся с ОВЗ</p>	<p>Информационная поддержка образовательной деятельности обучающихся с ОВЗ</p>	<p>Информационные мероприятия: беседы, тематические консультации, анализ памяток различного характера</p>	<p>в течение года</p>	<p>Классный руководитель. Специалисты Социальный педагог</p>

Система комплексного психолого-педагогического и социального сопровождения и поддержки обучающихся



Программа предусматривает индивидуализацию специального сопровождения обучающегося с ЗПР.

Психолого-педагогическое сопровождение обучающихся с ЗПР осуществляют специалисты: учитель-дефектолог, учитель-логопед, социальный педагог и педагог-психолог, имеющий соответствующую профильную подготовку.

Субъекты реализации коррекционной работы в образовательной организации	Содержание деятельности специалистов
Заместитель директора	<ul style="list-style-type: none"> • координирует работу по реализации программы; • осуществляет просветительскую деятельность при работе с родителями детей.
Классный руководитель	<ul style="list-style-type: none"> • является связующим звеном в комплексной группе специалистов по организации коррекционной работы с обучающимися; • делает первичный запрос специалистам и дает первичную информацию о ребенке; • осуществляет индивидуальную коррекционную работу (педагогическое сопровождение); • консультативная помощь семье в вопросах коррекционно- развивающего воспитания и обучения; • изучает интересы обучающихся; • создает условия для их реализации; • развивает творческие возможности личности; • решает проблемы рациональной организации свободного времени.
Педагог-психолог	<ul style="list-style-type: none"> • анализирует адаптацию ребенка в среде; • выявляет дезадаптированных обучающихся; • изучает взаимоотношения младших школьников со взрослыми и сверстниками; • подбирает пакет диагностических методик для организации профилактической и коррекционной работы; • выявляет и раскрывает причины и характер тех или иных особенностей развития ребенка; • изучает динамику психологического развития обучающихся; • выявляет и развивает интересы, склонности и способности школьников; • осуществляет психологическую поддержку младших школьников; • оказывает консультативную помощь семье в вопросах коррекционно-развивающего воспитания и обучения; обеспечивает преемственность в организации образовательной деятельности на основе учета специфики возрастного психофизического развития обучающихся младшего школьного возраста; • взаимодействует с ПМПК.

Социальный педагог	<ul style="list-style-type: none"> • изучает жизнедеятельность ребенка вне школы; • осуществляет профилактическую и коррекционную работу с обучающимися; • взаимодействие с семьей обучающихся, с лечебными учреждениями.
Учитель-логопед	<ul style="list-style-type: none"> • исследует речевое развитие обучающихся; • организует логопедическое сопровождение обучающихся.
Учитель - дефектолог	<ul style="list-style-type: none"> • восполняет пробелы предшествующего обучения.

Основными механизмами реализации программы коррекционной работы являются оптимально выстроенное взаимодействие специалистов школы, обеспечивающее комплексное, системное сопровождение образовательной деятельности, и социальное партнерство, предполагающее профессиональное взаимодействие школы с внешними ресурсами (организациями различных ведомств, другими институтами общества).

Взаимодействие специалистов школы предусматривает:

многоаспектный анализ психофизического развития обучающегося с ЗПР; комплексный подход к диагностике, определению и решению проблем обучающегося с ЗПР, к предоставлению ему квалифицированной помощи с учетом уровня психического развития;

разработку индивидуальных образовательных маршрутов обучающихся с ЗПР.

При реализации содержания коррекционной работы рекомендуется распределить зоны ответственности между учителями и разными специалистами, описать их согласованные действия (план обследования детей с ОВЗ, особые образовательные потребности этих детей, индивидуальные коррекционные программы, специальные учебные и дидактические, технические средства обучения, мониторинг динамики развития и т. д.). Обсуждения проводятся на ППк образовательной организации, методических объединениях рабочих группы др.

Циклограмма организации сопровождения

№	Содержание работы	Сроки исполнения	Ответственный
1.	Сбор и составление банка данных детей с ОВЗ, обучающихся в школе, на дому	Сентябрь	Заместитель директора, классный руководитель
2.	Получение заключения от ПМПк с рекомендациями по сопровождению детей	В течение учебного года	Заместитель директора, специалисты
3.	ППк по организации работы с обучающимися с ОВЗ в текущем учебном году	Сентябрь	Заместитель директора
4.	Индивидуальные беседы с родителями, получение их письменного согласия на сопровождение ребёнка с ОВЗ. Сбор сведений о детях у родителей (анкетирование родителей).	Октябрь	Специалисты
5.	Выявление особых образовательных потребностей и способностей детей (беседа с обучающимися и анкетирование педагогов)	Ноябрь	Педагог-психолог, классный руководитель, педагоги-предметники
6.	Изучение и анализ жилищно-бытовых условий семей, имеющих детей с ОВЗ	Сентябрь (при необходимости), в течение учебного года	Классный руководитель, социальный педагог

		года	
7.	Организация контроля за учебной деятельностью обучающихся с ОВЗ	В течение учебного года	Заместитель директора
8.	Наблюдение за детьми с ОВЗ на занятиях, во время перемены, в учебной и внеурочной деятельности	В течение учебного года	Классный руководитель, педагог-психолог, социальный педагог
9.	Обследование обучающихся с ОВЗ школьными специалистами	В течение года (по необходимости)	Специалисты
10.	Организация и проведение коррекционных занятий	В течение учебного года	Специалисты, учителя
11.	Участие обучающихся с ОВЗ в школьных мероприятиях, проводимых в течение учебного года	В течение учебного года	Классный руководитель
12.	Диагностика социально-психологической адаптированности детей с ОВЗ в образовательной среде школы	Октябрь, в течение учебного года	Педагог-психолог, социальный педагог, классный руководитель
13.	Формирование взаимной толерантности участников образовательной деятельности начальной школы к детям с ОВЗ	В течение учебного года	Социальный педагог, педагог-психолог, классные руководители,
14.	Оценка эффективности коррекционных мероприятий и результатов сопровождения; планирование работы на следующий учебный год	Май, август	Заместители директора, учителя, специалисты

Направления и содержание программы коррекционной работы осуществляются во внеурочное время в объеме не менее 5 часов. Объем и содержание определяются в зависимости от образовательных потребностей обучающихся.

Выбор коррекционно-развивающих занятий, их количественное соотношение, содержание самостоятельно определяется МБОУ СОШ №19 исходя из психофизических особенностей и особых образовательных потребностей обучающихся с ЗПР на основе рекомендаций ПМПК и ИПР обучающихся.

Коррекционно-развивающая работа направлена на обеспечение развития эмоционально-личностной сферы и коррекцию ее недостатков; познавательной деятельности и целенаправленное формирование высших психических функций; формирования произвольной регуляции деятельности и поведения; коррекцию нарушений устной и письменной речи, психолого-педагогическую поддержку в освоении АООП НОО. Рабочие программы отдельных курсов коррекционно-развивающей области

разрабатывается на основе требований к личностным, метапредметным и предметным результатам освоения АОП НОО для обучающихся с ЗПР.

При возникновении трудностей в освоении обучающимся с ЗПР содержания АОП НОО педагоги, осуществляющие психолого-педагогическое сопровождение, структура программы коррекционной работы оперативно корректируется соответствующим направлением работы, которое будет сохранять свою актуальность до момента преодоления возникших затруднений. В случае нарастания значительных стойких затруднений в обучении, взаимодействии с учителями и обучающимися класса обучающийся с ЗПР направляется на комплексное психолого-медико-педагогическое обследование с целью выработки рекомендаций по его дальнейшему обучению.

В качестве еще одного механизма реализации коррекционной работы следует обозначить социальное партнерство, которое предполагает профессиональное взаимодействие образовательной организации с внешними ресурсами. Социальное партнёрство включает:

- сотрудничество с учреждениями образования и другими ведомствами по вопросам преемственности обучения, развития и адаптации, социализации, здоровьесбережения детей с ограниченными возможностями здоровья;

- сотрудничество со средствами массовой информации, а также с негосударственными структурами, прежде всего с общественными объединениями инвалидов, организациями родителей детей с ограниченными возможностями здоровья;

- сотрудничество с родительской общественностью.

Психолого-педагогическое сопровождение слабовидящих обучающихся осуществляют: классный руководитель, учитель-дефектолог, учитель-логопед, педагог-психолог, социальный педагог.

Субъекты реализации коррекционной работы в ОО	Содержание деятельности специалистов
Заместитель директора по УВР	координирует работу по реализации программы; осуществляет просветительскую деятельность при работе с родителями детей.
Классный руководитель	является связующим звеном в комплексной группе специалистов по организации коррекционной работы с обучающимися; делает первичный запрос специалистам и дает первичную информацию о ребенке; осуществляет индивидуальную коррекционную работу(педагогическое сопровождение); консультативная помощь семье в вопросах коррекционно - развивающего воспитания и обучения; изучает интересы обучающихся; создает условия для их реализации; развивает творческие возможности личности; решает проблемы рациональной организации свободного времени.

Педагог-психолог	анализирует адаптацию ребенка в среде; выявляет дезадаптированных обучающихся; изучает взаимоотношения младших школьников со взрослыми сверстниками; подбирает пакет диагностических методик для организации профилактической и коррекционной работы; выявляет и раскрывает причины и характер тех или иных особенностей развития ребенка; изучает динамику психологического развития обучающихся; выявляет и развивает интересы, склонности и способности школьников; осуществляет психологическую поддержку младших школьников; оказывает консультативную помощь семье в вопросах коррекционно-развивающего воспитания и обучения; обеспечивает преемственность в организации образовательной деятельности на основе учета специфики возрастного психофизического развития обучающихся младшего школьного возраста; взаимодействует с ПМПК.
Социальный педагог	изучает жизнедеятельность ребенка вне школы; • осуществляет профилактическую и коррекционную работу обучающимися; взаимодействие с семьей обучающихся, с лечебными учреждениями.
Учитель-логопед	исследует речевое развитие обучающихся; организует логопедическое сопровождение обучающихся. оказывает консультативную помощь семье в вопросах коррекционно-развивающего воспитания и обучения; обеспечивает преемственность в организации образовательной деятельности на основе учета специфики возрастного психофизического развития обучающихся младшего школьного возраста; взаимодействует с ПМПК.
Учитель - дефектолог	восполняет пробелы предшествующего обучения. оказывает консультативную помощь семье в вопросах коррекционно-развивающего воспитания и обучения; обеспечивает преемственность в организации образовательной деятельности на основе учета специфики возрастного психофизического развития обучающихся младшего школьного возраста; взаимодействует с ПМПК.

Этапы реализации программы:

Данная программа реализуется поэтапно. Последовательность этапов и их адресность создают необходимые предпосылки для устранения дезорганизующих факторов.

1. Этап сбора и анализа информации (информационно-аналитическая деятельность). Результатом данного этапа является учет особенностей развития детей, определения специфики и их особых образовательных потребностей; оценка

образовательной среды с целью соответствия требованиям программно-методического обеспечения, материально-технической и кадровой базы учреждения.

2. Этап планирования, организации, координации (организационно-исполнительская деятельность).

Результатом работы является особым образом организованный образовательный процесс, имеющий коррекционно-развивающую направленность и процесс специального сопровождения детей с ограниченными возможностями здоровья при специально созданных условиях обучения, воспитания, развития, социализации рассматриваемой категории детей.

3. Этап диагностики коррекционно-развивающей образовательной среды (контрольно-диагностическая деятельность).

Результатом является констатация созданных условий и выработанных коррекционно-развивающих и образовательных программ особым образовательным потребностям ребенка.

4. Этап регуляции и корректировки (регулятивно-корректировочная деятельность).

Результатом является внесение необходимых изменений в образовательный процесс и процесс сопровождения детей с ограниченными возможностями здоровья, корректировка условий и форм обучения, методов и приемов работы

Коррекционно-развивающая работа проводится во всех организационных формах деятельности образовательной организации: в учебной (урочной и внеурочной) деятельности и внеучебной (внеурочной деятельности).

Под внеурочной деятельностью понимается образовательная деятельность, осуществляемая в формах, отличных от урочной, и направленная на достижение планируемых результатов освоения АОП НОО обучающихся с ЗПР. Внеурочная деятельность объединяет все, кроме учебной, виды деятельности обучающихся, в которых возможно и целесообразно решение задач их воспитания и социализации. Обязательной частью внеурочной деятельности, поддерживающей процесс освоения содержания АОП НОО, является **коррекционно-развивающая область**.

Сущность и основное назначение внеурочной деятельности заключается в обеспечении дополнительных условий для развития интересов, склонностей, способностей обучающихся с ЗПР, организации их свободного времени.

Внеурочная деятельность способствует социальной интеграции обучающихся путем организации и проведения мероприятий, в которых предусмотрена совместная деятельность обучающихся разных категорий (с ОВЗ и без таковых), различных организаций. Виды совместной внеурочной деятельности подбираются с учетом возможностей и интересов как обучающихся с задержкой психического развития, так и обычно развивающихся сверстников.

Основными целями внеурочной деятельности являются создание условий для достижения обучающегося необходимого для жизни в обществе социального опыта и формирования принимаемой обществом системы ценностей, создание условий для всестороннего развития и социализации каждого обучающегося с ЗПР, создание воспитывающей среды, обеспечивающей развитие социальных, интеллектуальных интересов учащихся в свободное время.

Основные задачи отражены в ООП НОО МБОУ СОШ №19 и дополняются задачами коррекционно-развивающей области.

Внеурочная деятельность организуется в МБОУ СОШ № 19 во внеурочное время для удовлетворения потребностей обучающихся в содержательном досуге, их участия в самоуправлении и общественно полезной деятельности.

При организации внеурочной деятельности обучающихся используются возможности организаций дополнительного образования детей, организаций культуры и спорта. В период каникул для продолжения внеурочной деятельности используются

возможности организаций отдыха детей и их оздоровления, тематических лагерных смен, летних школ, создаваемых на базе общеобразовательной организации.

Внеурочная деятельность организуется по направлениям развития личности: спортивно-оздоровительное, духовно-нравственное, социальное, общекультурное, общеинтеллектуальное в таких формах как индивидуальные и групповые занятия, экскурсии, кружки, секции, соревнования, общественно полезные практики и т.д.

Образовательная организация вправе самостоятельно выбирать приоритетные направления внеурочной деятельности, определять формы её организации с учетом реальных условий, особых образовательных потребностей обучающихся (в том числе индивидуальных), пожеланий родителей (законных представителей).

Содержание **коррекционно-развивающей области** представлено коррекционно-развивающими занятиями (логопедическими и психокоррекционными) и индивидуально-коррекционными занятиями по учебным предметам.

Коррекционно-развивающие занятия

Занятия проводит учитель-предметник, педагог-психолог, учитель-дефектолог, учитель-логопед. Цель – коррекция недостатков и развитие познавательной и эмоционально-личностной сферы обучающихся средствами изучаемого программного материала.

Коррекционно-развивающие занятия со обучающимися с ЗПР предусматривают индивидуальные и групповые занятия по коррекции и развитию когнитивных функций.

Структура программы:

Предположительная частота проведения – 1 раз в неделю по 1 занятию.

Продолжительность занятий 30-40 минут, зависит от индивидуальных особенностей ребенка.

Структура занятия:

Вступительная - разминка. Этот этап обеспечивает психологическое включение ребенка в деятельность. Представляет собой «ритуал» приветствия, что будем делать и некоторых других элементов, по желанию педагога.

Основная часть. Этот этап занимает наибольшее время занятия, включает в себя игры и упражнения, направленные на коррекцию и развитие высших психических функций, основных двигательных навыков и мелкой моторики рук.

Заключительная часть - разрядка. Этап носит эмоционально положительную окраску для закрепления желания заниматься с педагогом. Проводится в виде отчета, чем занимались и поощрение педагогом результатов достигнутых ребенком.

Поощрения. В качестве поощрения используются аплодисменты, поглаживания по голове, сопровождающие успешное выполнение упражнения. Так же могут использоваться «смайлики». За каждое выполненное выдается «смайлик», в конце занятия ведется подсчет заработанных «смайликов».

Программы коррекционно-развивающей работы специалистов

Программа коррекционно-развивающей работы педагога-психолога

Пояснительная записка

Проблема помощи детям с задержкой психического развития (ЗПР) приобрела в последние годы особую актуальность. В последние десятилетия особенно остро обозначилась проблема существенного роста числа детей с нарушениями в психическом и соматическом развитии. Значительное место среди этих детей занимают именно дети с ЗПР, причем год от года наблюдается тенденция роста их численности. Задержка психического развития (ЗПР) - одна из наиболее распространенных форм психических нарушений. ЗПР – это особый тип психического развития ребенка, характеризующийся незрелостью отдельных психических и психомоторных функций или психики в целом, формирующийся под влиянием наследственных, социально-средовых и психологических

факторов.

В системе психологической помощи детям с задержкой психического развития на первое место ставят не дефект, а формирование и развитие целостной личности ребенка, способной направить свои усилия под руководством взрослых на компенсацию нарушений и реализацию своих потенциальных возможностей успешного вхождения в социальную среду. В соответствии с ФГОС НОО ОВЗ важнейшей задачей является обеспечение условий для индивидуального развития всех обучающихся их адаптацию, учитывая особые образовательные потребности детей с ОВЗ. Все это обусловило создание программы сопровождения ребенка с задержкой психического развития как части адаптированной основной общеобразовательной программы.

Программа коррекционно-развивающих занятий разработана и составлена по результатам диагностики познавательной и эмоционально-волевой сферы обучающейся, в соответствии с нормативно-правовыми документами, а также в соответствии с рекомендациями ПМПК.

Цель психокоррекционных занятий заключается в развитии эмоционально-личностной сферы и коррекция ее недостатков; развитии познавательной деятельности и формировании произвольной регуляции деятельности и поведения, помощи в формировании адекватных отношений между ребенком, учителями, одноклассниками и другими обучающимися, родителями, работе по профилактике внутриличностных и межличностных конфликтов в классе, школе, поддержании эмоционально комфортной обстановки в классе.

Основные направления работы:

диагностика и развитие познавательной сферы и целенаправленное формирование высших психических функций (формирование учебной мотивации, активизация сенсорно- перцептивной, мнемической и мыслительной деятельности, развития пространственно- временных представлений);

диагностика и развитие эмоционально-личностной сферы и коррекция ее недостатков (гармонизация психоэмоционального состояния, формирование позитивного отношения к своему «Я», повышение уверенности в себе, развитие самостоятельности, формирование навыков самоконтроля, создание ситуации успешной деятельности);

диагностика и развитие коммуникативной сферы и социальная интеграции (развитие способности к эмпатии, сопереживанию);

формирование продуктивных видов взаимодействия с окружающими (в семье, классе), повышение социального статуса обучающегося в коллективе, формирование и развитие навыков социального поведения (формирование правил и норм поведения в группе, адекватное понимание социальных ролей в значимых ситуациях);

формирование произвольной регуляции деятельности и поведения (развитие произвольной регуляции деятельности и поведения, формирование способности к планированию и контролю).

Программа коррекционно-развивающей работы учителя-логопеда

Пояснительная записка

В последнее время увеличивается число детей, испытывающих трудности при усвоении школьной программы. Одной из причин школьной дезадаптации является нарушение письменной речи. Нарушения чтения и письма являются достаточно распространенными среди обучающихся общеобразовательных школ. Они препятствуют полноценному освоению школьных знаний.

Задержка психического развития проявляется, прежде всего, в замедленном темпе психического развития. Дети данной категории испытывают трудности при усвоении программы вследствие недостаточной сформированности речевой функции и психологических предпосылок к овладению полноценной учебной деятельностью. У детей с ЗПР отмечаются различные нарушения устной и письменной речи. Поэтому необходима

организация целенаправленного коррекционно-развивающей деятельности, предполагающей коррекцию не только познавательной, но и речевой деятельности. Необходимость данной программы подтверждается результатами обследования устной и письменной речи учащихся с ЗПР. Учитывая, что дисграфия и дислексия у детей с задержанным развитием возникает на фоне общего недоразвития речи, коррекция нарушений письменной речи ведется на основе лексической темы, что способствует активизации и обогащению словаря учащихся. И все же первостепенное значение в логопедическом сопровождении детей с задержанным развитием принадлежит формированию связной речи. Это обусловлено потребностями детей, т.к. учитель, работающий в начальной школе, не имеет возможности глубоко и полно подготовить ребенка в вопросах формирования у него текстовой деятельности. После обучения в начальной школе логопеду удастся скорректировать фонематический слух, частично лексико-грамматический строй, а вот развитие связной речи остается на низком уровне. Следовательно, дети не готовы в среднем звене к самостоятельной текстовой деятельности (к написанию изложений, сочинений, описательных рассказов и т.д.), к тому же итоговая аттестация по русскому языку проходит в виде изложения.

Таким образом, система логопедической помощи в условиях общеобразовательной школы – это целенаправленный и непрерывный процесс оказания действенной помощи детям с особыми образовательными потребностями

Программа предусматривает проведение фронтальной, групповой, индивидуальной работы; использование разнообразных методов работы:

наглядные методы: показ способа действий (с комментированием движений руки); использование наглядных пособий.

словесные методы: объяснение, беседа, работа с книгой; анализ выполненных работ.

игровые и практические методы: игровые ситуации; пальчиковые игры, динамические упражнения, артикуляционные упражнения.

метод проблемного обучения: учитель-логопед вовлекает учащихся в познавательную деятельность, помогает определить пути решения проблемы, развивает потребность к приобретению знаний, стремлению к успешному учению.

Использование наглядных пособий, дидактических игр, игровых приёмов, занимательных упражнений необходимо для развития у учащихся интереса к занятиям.

Логопедическое воздействие должно направлено на речевую систему в целом, а не только на один изолированный дефект.

Работа по данной программе проводится в рамках коррекционно-развивающей области внеурочной деятельности: в форме специально организованных занятий.

Основной формой организации логопедической работы являются групповые, индивидуальные занятия. В группы подбираются дети с однородной структурой речевого дефекта. Логопедические занятия проводятся 1 раз в неделю. Определение результативности проводится в начале и в конце коррекционного периода по диагностике. Диагностика проводится в начале учебного года.

Цель логопедических занятий состоит в диагностике коррекции нарушений устной и письменной речи, формировании и развитии различных видов устной речи (разговорно-диалогической, описательно-повествовательной) на основе обогащения знаний об окружающей действительности; обогащении словаря, развитии лексической системности, развитии и совершенствовании грамматического строя речи, создать базу для успешного усвоения программ по русскому языку и литературному чтению

Основными **направлениями** логопедической работы является:

- диагностика и коррекция звукопроизношения (постановка, автоматизация и дифференциация звуков речи);
- диагностика и коррекция лексической стороны речи (обогащение словаря, его

расширение и уточнение);

- диагностика и коррекция грамматического строя речи (синтаксической структуры речевых высказываний, словоизменения и словообразования);
- коррекция диалогической и формирование монологической форм речи, развитие коммуникативной функции речи (развитие навыков диалогической и монологической речи, формирование связной речи, повышение речевой мотивации, обогащение речевого опыта);
- коррекция нарушений чтения и письма;
- расширение представлений об окружающей действительности;
- развитие познавательной сферы (мышления, памяти, внимания и др. познавательных процессов).

Задачи:

- сформировать полноценные произносительные навыки;
- развить коммуникативные навыки умения общения с детьми и взрослыми;
- обогатить активный и пассивный словарь, развить грамматический строй речи, формировать связную речь;
- развивать умения оперировать единицами языка – звуком, слогом, словом, словосочетанием, предложением;
- развивать фонематическое восприятие, фонематические представления, доступные возрасту формы звукового анализа и синтеза;
- расширить представления об окружающем мире, явлениях действительности с опорой на жизненный опыт ребенка;
- содействовать усвоению программы по русскому языку.

Содержание.

Предложение и слово. Слова, обозначающие действие предмета. Дифференциация слов-предметов и слов-действий предметов. Слова, обозначающие признак предмета. Словообразующая роль гласного. Ударение. Словообразующая роль гласного. Слоговой анализ и синтез слов. Слог. Деление слов на слоги. Выделение гласных из ряда звуков, слогов, слов. Ударение. Выделение ударного гласного и ударного слога в слове. Твердые и мягкие согласные звуки и буквы. Смыслоразличительная роль мягкого знака в середине слова. Разделительный мягкий знак. Дифференциация гласных

Глухие и звонкие согласные звуки. Парные согласные. Выделение звонких и глухих согласных из ряда звуков.

Словообразование. Образование слов при помощи уменьшительно-ласкательных суффиксов. Предлоги и приставки. Практическое знакомство с предлогами. Предлоги: в, из, на, с, их дифференциация. Дифференциация предлогов и приставок.

Морфологический состав слова. Корень как главная часть слова. Родственные слова. Упражнение в подборе родственных слов. Однокоренные слова, не являющиеся родственными. Сложные слова. Соединительная гласная е или о в середине слова. Приставка. Префиксальный способ образования слов. Суффикс. Суффиксальный способ образования слов. Окончание.

Связная речь. Пересказ с опорой на серию сюжетных картинок. Пересказ с опорой на сюжетную картинку. Пересказ по вопросам. Пересказ текста по опорным словам. Пересказ текста по предметным картинкам. Состав слова. Корень как главная часть слова. Суффикс. Части речи. Понятие о подлежащем и сказуемом как частях речи. Составление предложений по вопросам и опорным словосочетаниям. Понятие о второстепенных членах предложения. Подбор прилагательных к словам – предметам. Связь слов в словосочетаниях и предложениях

Программа коррекционно-развивающей работы учителя-дефектолога
Пояснительная записка

Обучающиеся с ЗПР испытывают наибольшие затруднения в познавательной сфере, в социальном взаимодействии и адаптации. Ребенок с задержкой психического развития как бы соответствует по своему психическому развитию более младшему возрасту, однако это соответствие является только внешним. Тщательное психическое исследование показывает специфические особенности его психической деятельности, в основе которой лежит чаще всего негрубая органическая недостаточность тех мозговых систем, которые отвечают за обучаемость ребенка, за возможности его адаптации к условиям школы.

Его недостаточность проявляется, прежде всего, в низкой познавательной активности обучающихся, которое обнаруживается обычно во всех сферах его психической деятельности. Такой ребенок менее любознателен, но как бы “не слышит” или “не видит” многого в окружающем его мире, не стремится понять, осмыслить происходящие вокруг него явления и события. Это обуславливается особенностями его восприятия, внимания, мышления, памяти, эмоционально-волевой сферы.

Вышеперечисленные особенности негативно сказываются на формировании универсальных учебных действий обучающихся с ЗПР, а также способности к обобщению, переносу и использованию знаний, умений и навыков в новой ситуации.

Коррекционно-развивающие занятия с детьми начальной школы приобретают особую значимость в учебном процессе, помогают лучшему усвоению предметных знаний, и развитию психических познавательных процессов. Таким образом, именно на этом этапе возможно наиболее эффективное воздействие на интеллектуальную и личностную сферы ребенка, позволяющее в известной степени компенсировать имеющиеся недостатки.

Коррекционно-развивающая направленность курса для обучающихся осуществляется за счет разнообразной предметно-практической деятельности, использования приемов взаимно-однозначного соотнесения, закрепления понятий в графических работах, постепенном усложнении предъявляемых заданий, поэтапном формировании умственных действий (с реальными предметами, их заместителями, в громкой речи, во внутреннем плане) с постепенным уменьшением количества внешних развернутых действий.

У обучающихся с ЗПР в определенной степени недостаточна замещающая функция мышления (способность к знаковому опосредствованию совершаемых действий). Поэтому они могут испытывать трудности в составлении схем, краткой записи. Использование заданий такого типа с предварительным обучением их выполнению (составление рисунков, наглядных схем, иллюстрирующих количественные отношения, памяток-подсказок, отражающих ход решения задачи и т.п.) улучшает общую способность к знаково-символическому опосредствованию деятельности.

Особенностью проведения коррекционных занятий является использование дефектологом специальных приемов и методов, обеспечивающих удовлетворение специальных образовательных потребностей детей с ЗПР, что позволяет максимально индивидуализировать коррекционный процесс:

- частая смена видов деятельности;
- включение в работу больше анализаторов;
- использование ориентировочной основы действий (опорные сигналы, образцы или план выполнения задания, алгоритмы, схемы, таблицы и др.)
- повторяемость программного материала с усложнением;
- дифференциация заданий;
- развитие в адекватном темпе;
- дозированность подачи материала;
- объяснение материала в интересной форме;
- вовлечение в занимательную деятельность;
- воздействие через эмоциональную сферу;

- создание ситуации успеха;
- рефлексия изученного.

В процессе коррекционно-развивающей работы осуществляется тесная взаимосвязь с другими предметами, особенно с развитием речи, ознакомлением с окружающим миром, математикой, ИЗО, максимально используется материал, изучаемый на этих уроках.

Повторение одних и тех же заданий происходит в новых ситуациях на новых предметах для формирования переноса полученных знаний и умений на новые объекты и ситуации, чтобы у детей не пропадал интерес к занятиям.

В начале каждого занятия в организационный момент включаются специальные корригирующие упражнения, предполагающие развитие высших психических функций ребенка: восприятие; различных видов памяти и ее процессов (запоминания, узнавания, воспроизведения); внимания; мышления. Эти упражнения помогают детям сразу включиться в активную познавательную деятельность и создают положительную мотивационную установку.

Устное изложение материала сочетается с наглядными и практическими упражнениями, так как зрительные образы изучаемого материала быстрее формируются в памяти, чем создаваемые только на основе речевого сообщения; также используются ИКТ.

В содержание занятий включены задания на развитие когнитивных процессов обучающихся (памяти, внимания, мышления, речи, пространственной ориентировки, знакомство с окружающим миром, мелкой моторики рук), развитие математических представлений. Вариативность игр позволяют учитывать индивидуальные возможности и особенности обучающихся, направляя процесс обучения в ту сторону, которая требует большей коррекции.

Выбор методов обучения осуществляется в соответствии с особенностями познавательной деятельности детей. Важное место занимает метод «маленьких шагов» с большой детализацией, развернутостью действий в форме алгоритмов и использованием предметно-практической деятельности.

Система коррекционно-развивающего обучения предусматривает подгрупповые занятия общеразвивающей направленности.

Основная цель групповых и индивидуальных занятий состоит в выборе и применении комплекса специальных заданий и упражнений, направленных на преодоление трудностей при обучении математике, формирование представлений об окружающем, развитие интеллектуальных способностей и совершенствование графо-моторных навыков обучающихся.

Цель психокоррекционных занятий заключается в целенаправленном формировании высших психических функций; помощи в освоении нового учебного материала на уроке и, при необходимости индивидуальной коррекционной помощи в освоении АОП НОО.

Результаты освоения программы коррекционной работы отражают сформированность социальных (жизненных) компетенций, необходимых для решения практико-ориентированных задач и обеспечивающих становление социальных отношений обучающихся с ЗПР в различных средах:

- развитие адекватных представлений о собственных возможностях, о насущно необходимом жизнеобеспечении, проявляющееся:

- В умении различать учебные ситуации, в которых необходима посторонняя помощь для её разрешения, с ситуациями, в которых решение можно найти самому;
- В умении обратиться к учителю при затруднениях в учебном процессе, сформулировать запрос о специальной помощи;

- В умении использовать помощь взрослого для разрешения затруднения, давать адекватную обратную связь учителю: понимаю или не понимаю;
- В умении написать при необходимости sms-сообщение, правильно выбрать адресата (близкого человека), корректно и точно сформулировать возникшую проблему.

- овладение социально-бытовыми умениями, используемыми в повседневной жизни, проявляющееся:

- В расширении представлений об устройстве домашней жизни, разнообразии повседневных бытовых дел, понимании предназначения окружающих в быту предметов и вещей;
- В умении включаться в разнообразные повседневные дела, принимать посильное участие;
- В адекватной оценке своих возможностей для выполнения определенных обязанностей в каких-то областях домашней жизни, умении брать на себя ответственность в этой деятельности;
- В расширении представлений об устройстве школьной жизни, участии в повседневной жизни класса, принятии на себя обязанностей наряду с другими детьми;
- В умении ориентироваться в пространстве школы и просить помощи в случае затруднений, ориентироваться в расписании занятий;
- В умении включаться в разнообразные повседневные школьные дела, принимать посильное участие, брать на себя ответственность;
- В стремлении участвовать в подготовке и проведении праздников дома и в школе.

- овладение навыками коммуникации и принятыми ритуалами социального взаимодействия, проявляющееся:

- В расширении знаний правил коммуникации;
- В расширении и обогащении опыта коммуникации ребёнка в ближнем и дальнем окружении, расширении круга ситуаций, в которых обучающийся может использовать коммуникацию как средство достижения цели;
- В умении решать актуальные школьные и житейские задачи, используя коммуникацию как средство достижения цели (вербальную, невербальную);
- В умении начать и поддержать разговор, задать вопрос, выразить свои намерения, просьбу, пожелание, опасения, завершить разговор;
- В умении корректно выразить отказ и недовольство, благодарность, сочувствие и т.д.;
- В умении получать и уточнять информацию от собеседника;
- В освоении культурных форм выражения своих чувств.

- способность к осмыслению и дифференциации картины мира, ее пространственно-временной организации, проявляющаяся:

- В расширении и обогащении опыта реального взаимодействия обучающегося с бытовым окружением, миром природных явлений и вещей, расширении адекватных представлений об опасности и безопасности;
- В адекватности бытового поведения обучающегося с точки зрения опасности (безопасности) для себя и для окружающих; сохранности окружающей предметной и природной среды;
- В расширении и накоплении знакомых и разнообразно освоенных мест за пределами дома и школы: двора, дачи, леса, парка, реки, городских и загородных достопримечательностей и других.

- В расширении представлений о целостной и подробной картине мира, упорядоченной в пространстве и времени, адекватных возрасту ребёнка;
 - В умении накапливать личные впечатления, связанные с явлениями окружающего мира;
 - В умении устанавливать взаимосвязь между природным порядком и ходом собственной жизни в семье и в школе;
 - В умении устанавливать взаимосвязь общественного порядка и уклада собственной жизни в семье и в школе, соответствовать этому порядку.
 - В развитии любознательности, наблюдательности, способности замечать новое, задавать вопросы;
 - В развитии активности во взаимодействии с миром, понимании собственной результативности;
 - В накоплении опыта освоения нового при помощи экскурсий и путешествий;
 - В умении передать свои впечатления, соображения, умозаключения так, чтобы быть понятым другим человеком;
 - В умении принимать и включать в свой личный опыт жизненный опыт других людей;
 - В способности взаимодействовать с другими людьми, умении делиться своими воспоминаниями, впечатлениями и планами.
- способность к осмыслению социального окружения, своего места в нем, принятие соответствующих возрасту ценностей и социальных ролей, проявляющаяся:
- В знании правил поведения в разных социальных ситуациях с людьми разного статуса, с близкими в семье; с учителями и учениками в школе; со знакомыми и незнакомыми людьми;
 - В освоение необходимых социальных ритуалов, умении адекватно использовать принятые социальные ритуалы, умении вступить в контакт и общаться в соответствии с возрастом, близостью и социальным статусом собеседника, умении корректно привлечь к себе внимание, отстраниться от нежелательного контакта, выразить свои чувства, отказ, недовольство, благодарность, сочувствие, намерение, просьбу, опасение и другие.
 - В освоении возможностей и допустимых границ социальных контактов, выработки адекватной дистанции в зависимости от ситуации общения;
 - В умении проявлять инициативу, корректно устанавливать и ограничивать контакт;
 - В умении не быть назойливым в своих просьбах и требованиях, быть благодарным за проявление внимания и оказание помощи;
 - В умении применять формы выражения своих чувств соответственно ситуации социального контакта.

Результаты освоения данной программы должны отражать:

- способность усваивать новый учебный материал, адекватно включаться в классные занятия и соответствовать общему темпу занятий;
- способность использовать речевые возможности на уроках при ответах и в других ситуациях общения, умение передавать свои впечатления, умозаключения так, чтобы быть понятым другим человеком, умение задавать вопросы;
- способность к наблюдательности, умение замечать новое;
- овладение эффективными способами учебно-познавательной и предметно-практической деятельности;
- стремление к активности и самостоятельности в разных видах предметно-практической деятельности;

- умение ставить и удерживать цель деятельности; планировать действия; определять и сохранять способ действий; использовать самоконтроль на всех этапах деятельности; осуществлять словесный отчет о процессе и результатах деятельности; оценивать процесс и результат деятельности;
- сформированные в соответствии с требованиями к результатам освоения АООП НОО предметные, метапредметные и личностные результаты;
- сформированные в соответствии АООП НОО универсальные учебные действия.

Требования к результатам освоения программы коррекционной работы конкретизируются применительно к каждому обучающемуся с ЗПР в соответствии с его потенциальными возможностями и особыми образовательными потребностями.

Содержание программы

Сенсомоторное развитие

- развитие зрительного анализа и пространственного восприятия элементов букв;
- развитие тонкости и дифференцированности анализа зрительно воспринимаемых объектов;
- развитие слухового восприятия и слухового внимания;
- развитие тактильных ощущений;
- развитие умения организации и контроля простейших двигательных программ;
- развитие тонкости и целенаправленности движений;
- развитие кинестетических основ движения;
- развитие межполушарного взаимодействия;
- формирование способности выделять признаки предметов

Формирование пространственных представлений

- формирование умения ориентировки в схеме собственного тела;
- формирование умения ориентировки в ближайшем окружении (класса);
- формирование умения ориентировки на плоскости (тетрадь, книга);
- развитие пространственного праксиса;
- развитие навыка дифференциации пространственно схоже расположенных объектов.

Развитие мнемических процессов

- тренировка произвольного запоминания зрительно воспринимаемых объектов;
- произвольное запоминание слухового ряда: цифр, звуков, слов, предложений, многоступенчатых инструкций;

развитие тактильной и кинестетической памяти.

Развитие межанализаторных систем, их взаимодействия

- развитие слухо-моторной координации;
- развитие зрительно-моторной координации;
- развитие слухо-зрительной и зрительно-двигательной координации.
- Формирование функции программирования и контроля собственной деятельности
- регуляция простейших двигательных актов;
- формирования умения ориентировки в задании;
- формирование умения планирования этапов выполнения задания;
- формирование основных способов самоконтроля каждого этапа выполнения задания;
- формирования умения осуществлять словесный отчет о совершаемом действии и результате.

Формирование навыка письма

- развитие навыка копирования, навыка работы по заданному образцу;
- заучивание графем, соотнесение с соответствующим звуком речи;
- звуко-буквенный анализ слова;
- формирование навыка внимательного письма.

Формирование навыка чтения

- заучивание букв, соотнесение буквы и звука, дифференциация сходных по начертанию букв;

обучение чтению слоговых таблиц; составлению слогов, слов из предложенных букв;
обучение чтению слов, предложений, иллюстрированных изображением;
обучение составлению предложений из слов;
обучение схематической записи слов, предложений.

Формирование элементарных математических представлений
количество и счёт (прямой и обратный; количественный и порядковый);
состав числа;
счётные операции;
решение и составление задач;
геометрические фигуры;
- цвет, форма, размер предметов.

Программы индивидуальных коррекционно-развивающих занятий по учебным предметам (ИКЗ)

Пояснительная записка

Коррекционные занятия направлены на компенсацию недостатков развития детей, восполнение пробелов предшествующего обучения, преодоление негативных особенностей эмоционально-личностной сферы, нормализацию и совершенствование учебной деятельности, повышение самооценки, работоспособности, активной познавательной деятельности.

Цель: оказание коррекционной помощи в овладении базовым содержанием обучения по предметам

Основные направления работы:

диагностика проблем освоения содержания материала по предметам (русский язык, математика);

педагогическая поддержка в освоении учебного материала;

коррекция нарушений устной и письменной речи;

обеспечение успеха обучения с помощью доступных видов деятельности обучающихся;

формирование положительной мотивации и адекватного учебного поведения.

Предметные результаты

Развивать адекватные представления о собственных возможностях, о насущно необходимом жизнеобеспечении, проявляющееся:

- в умении различать учебные ситуации, в которых необходима посторонняя помощь для её разрешения, с ситуациями, в которых решение можно найти самому;

- в умении обратиться к учителю при затруднениях в учебном процессе, сформулировать запрос о специальной помощи;

- в умении использовать помощь взрослого для разрешения затруднения, давать адекватную обратную связь учителю: понимаю или не понимаю.

Курсы «Индивидуальные коррекционные занятия по русскому языку», «Индивидуальный коррекционные занятия по математике» направлены на коррекцию индивидуальных пробелов в знаниях.

Создание специальных условий

Требования к организации пространства

Важным условием организации пространства, в котором обучаются обучающиеся с ЗПР, является наличие доступного пространства, которое позволит воспринимать максимальное количество сведений через аудио-визуализированные источники, удобно расположенные и доступные стенды с представленным на них наглядным материалом о внутришкольных правилах поведения, правилах безопасности, распорядке, режиме функционирования организации, расписании уроков, изменениях в режиме обучения, последних событиях в школе, ближайших планах и т.д.

Требования к организации рабочего места.

Обязательным условием к организации рабочего места обучающегося с ЗПР является обеспечение возможности постоянно находиться в зоне внимания педагога.

Требования к специальным учебникам, специальным рабочим тетрадям, специальным дидактическим материалам, специальным компьютерным инструментам обучения. Реализация АОП НОО для обучающихся с ЗПР предусматривает использование базовых учебников для сверстников без ограничений здоровья. С учётом особых образовательных потребностей обучающихся с ЗПР применяются специальные приложения и дидактические материалы (преимущественное использование натуральной и иллюстративной наглядности), рабочие тетради и пр. на бумажных и (или) электронных носителях, обеспечивающих реализацию программы коррекционной работы и специальную поддержку освоения АОП НОО.

Пространство (прежде всего здание и прилегающая территория), в котором осуществляется образование обучающихся с ЗПР соответствует общим требованиям, предъявляемым к образовательным организациям, в частности:

- к соблюдению санитарно-гигиенических норм образовательной деятельности (требования к водоснабжению, канализации, освещению, воздушно-тепловому режиму и т.д.);
- к обеспечению санитарно-бытовых (наличие оборудованных гардеробов, санузлов, мест личной гигиены и т.д.) и социально-бытовых условий (наличие оборудованного рабочего места и т.д.);
- к соблюдению пожарной и электробезопасности; к соблюдению требований охраны труда;
- к соблюдению своевременных сроков и необходимых объемов текущего и капитального ремонта и др.

Материально-техническая база реализации адаптированной образовательной программы начального общего образования обучающихся с ЗПР соответствует действующим санитарным и противопожарным нормам, нормам охраны труда работников образовательных организаций, предъявляемым к:

- участку (территории) образовательной организации (площадь, освещение, размещение, необходимый набор зон для обеспечения образовательной и хозяйственной деятельности образовательной организации и их оборудование);
- зданию образовательной организации;
- помещению библиотеки (площадь, размещение рабочих зон, наличие читального зала, число читательских мест, медиатеки);
- помещениям для осуществления образовательной деятельности и коррекционно-развивающего процесса: классам, кабинетам учителя-дефектолога, учителя-логопеда, педагога- психолога и др. специалистов (необходимый набор и размещение, их площадь, освещенность, расположение и размеры, структура которых должна обеспечивать возможность для организации урочной и внеурочной учебной деятельности);
- кабинетам медицинского назначения;
- помещениям для питания обучающихся, а также для хранения и приготовления пищи, обеспечивающим возможность организации качественного горячего питания;
- туалетам, коридорам и другим помещениям.

МБОУ СОШ № 19 обеспечивает отдельные помещения для реализации курсов коррекционно-развивающей области и психолого-педагогического сопровождения обучающихся с ЗПР. В школе имеются отдельные помещения для проведения занятий с учителем - дефектологом, педагогом-психологом, учителем-логопедом и другими специалистами, отвечающие задачам программы коррекционной работы и задачам

психолого- педагогического сопровождения обучающегося с ЗПР. Организовано пространство для отдыха и двигательной активности обучающихся на перемене и во второй половине дня.

Важным условием организации пространства, в котором обучаются обучающиеся с ЗПР, является наличие доступного пространства, которое позволит воспринимать максимальное количество сведений через аудио- визуализированные источники, удобно расположенные и доступные стенды с представленным на них наглядным материалом о внутришкольных правилах поведения, правилах безопасности, распорядке/режиме функционирования школы, расписания уроков, изменениях в режиме обучения, последних событиях в школе, ближайших планах и т.д.

Организация рабочего пространства обучающегося с ЗПР в классе предполагает выбор парты и партнера.

Класс оборудован партами, регулируемые в соответствии с ростом обучающихся. Номер парты подбирается тщательно, в соответствии с ростом ученика, что обеспечивает возможность поддерживать правильную позу.

Обязательным условием к организации рабочего места обучающегося с ЗПР является обеспечение возможности постоянно находиться в зоне внимания педагога.

Требования к организации временного режима

Временной режим образования обучающихся с ЗПР (учебный год, учебная неделя, день) устанавливается в соответствии с законодательно закрепленными нормативами (ФЗ «Об образовании в РФ», СанПиН, приказы Министерства образования и др.), а также локальными актами образовательной организации.

Организация временного режима обучения детей с ЗПР соответствует их особым образовательным потребностям и учитывает их индивидуальные возможности.

Срок освоения АОП НОО обучающимися с ЗПР для варианта 7.1 составляет 4 года.

Устанавливается следующая продолжительность учебного года: 1 классы – 33 учебных недели; 2-4 классы – 34 учебных недели.

Для профилактики переутомления обучающихся с ЗПР в календарном учебном графике предусмотрено равномерное распределение периодов учебного времени и каникул.

Продолжительность учебной недели – 5 дней. Пятидневная рабочая неделя устанавливается в целях сохранения и укрепления здоровья обучающихся. Обучение проходит в первую смену.

Продолжительность учебного дня для конкретного ребенка устанавливается образовательной организацией с учетом особых образовательных потребностей обучающегося, его готовности к нахождению в среде сверстников без родителей. Распорядок учебного дня обучающихся с ЗПР устанавливается с учетом их повышенной утомляемости в соответствии с требованиями к здоровьесбережению (регулируется объем нагрузки по реализации АОП НОО, время на самостоятельную учебную работу, время отдыха, удовлетворение потребностей обучающихся в двигательной активности). Целесообразно обучение по режиму продленного дня с организацией динамической паузы, питания, необходимых оздоровительных мероприятий.

Количество часов, отведенных на освоение обучающимися с ЗПР учебного плана, состоящего из обязательной части и части, формируемой участниками образовательных отношений, не должно в совокупности превышать величину недельной образовательной нагрузки, установленную СанПиН. Образовательную недельную нагрузку необходимо равномерно распределять в течение учебной недели.

Требования к учебникам и специальным дидактическим материалам

Реализация АОП НОО обучающихся с ЗПР предусматривает использование базовых учебников для сверстников без ограничений здоровья. С учётом особых

образовательных потребностей обучающихся с ЗПР применяются специальные приложения и дидактические материалы (преимущественное использование натуральной и иллюстративной наглядности) на бумажных и/или электронных носителях, обеспечивающих реализацию программы коррекционной работы и специальную поддержку освоения АОП НОО.

Особые образовательные потребности обучающихся с ЗПР обуславливают необходимость специального подбора дидактического материала, преимущественное использование натуральной и иллюстративной наглядности.

Материально-техническое обеспечение коррекционных курсов включает обеспечение кабинета учителя-логопеда, учителя-дефектолога, педагога-психолога.

Материально-техническое оснащение кабинета учителя-логопеда включает: печатные пособия (учебники по русскому языку и чтению; кассы букв и слогов; разрезные азбуки; альбом с предметными и сюжетными картинками; картинные лото; альбомы с картинками для исследования произношения звуков); мебель и оборудование (парты, стол, стул, шкаф для пособий, классная доска, зеркала (настенное, настольное, для индивидуальной работы), стенные часы; специальное оборудование (логопедические зонды; спирт, вата); игры и игрушки (настольные игры: кубики, мозаики, лото; игрушки, предназначенные для развития дыхания; наборы игрушек, предназначенные для развития и обогащения словарного запаса); технические средства обучения (компьютер с программным обеспечением; проектор; магнитная доска; проекционный экран).

Материально-техническое оснащение кабинета педагога-психолога включает: учебный материал (методики с необходимым стимульным материалом для диагностики познавательной и эмоциональной сфер личности, поведения; методики с необходимым оснащением для проведения психокоррекционной работы по отдельным направлениям); мебель и оборудование (стол и стул для психолога; шкаф для пособий и техники; технические средства обучения; игрушки и игры (мячи, куклы, пирамиды, кубики, настольные игры); набор материалов для детского творчества (строительный материал, пластилин, краски, цветные карандаши, фломастеры, бумага, клей и т.д.).

В соответствии с требованиями ФГОС НОО обучающихся с ОВЗ время, отводимое на внеурочную деятельность (с учетом часов на коррекционно-развивающую область), составляет в течение 5 учебных лет не менее до 1350 часов.

3. ОРГАНИЗАЦИОННЫЙ РАЗДЕЛ

3.1. Учебный план

Учебный план начального общего образования МБОУ СОШ № 19 является основным организационным механизмом реализации адаптированной образовательной программы начального общего образования для детей с задержкой психического развития (вариант 7.1).

Муниципальное бюджетное общеобразовательное учреждение средняя общеобразовательная школа №19 Серовского городского округа реализует учебный план начального общего образования в соответствии с действующими нормативно – правовыми документами, определяющими содержание общего образования ФГОС НОО, ФГОС НОО ОВЗ и методическими рекомендациями Министерства просвещения РФ, Министерства образования и молодежной политики Свердловской области а также Уставом и Основной образовательной программой начального общего образования МБОУ СОШ № 19.

Режим функционирования образовательной организации на уровне начального общего образования.

В соответствии с календарным учебным графиком устанавливается следующая продолжительность учебного года: 1 классы - 33 учебные недели; 2-4 классы - 34 учебные

недели.

Образовательная деятельность в 1-4 классах организуется в условиях 5-дневной учебной недели. Учебные занятия в 1-4 классах проводятся в 1 смену. Продолжительность урока составляет 40 минут.

Обучение в 1 классе осуществляется с соблюдением следующих дополнительных требований:

- образовательная деятельность осуществляется в режиме 5-дневной учебной недели в одну смену;

- используется «ступенчатый» режим обучения в первом полугодии: (в сентябре, октябре – по 3 урока в день по 35 минут каждый, в ноябре - декабре – по 4 урока по 35 минут каждый, в январе-мае – по 4 урока по 40 минут каждый);

- организация в середине учебного дня динамической паузы продолжительностью не менее 40 минут;

- обучение проводится без балльного оценивания знаний обучающихся и домашних заданий;

- устанавливаются дополнительные недельные каникулы.

Аудиторная недельная нагрузка равномерно распределяется в течение учебной недели, общий объем аудиторной нагрузки в течение дня составляет:

- для обучающихся 1 классов (январь-май) – не превышает 4 уроков и один раз в неделю – 5 уроков, за счет уроков физической культуры;

- для обучающихся 2- 4 классов – 5 уроков и один раз в неделю – 6 уроков за счет урока физической культуры.

Объем домашних заданий (по всем предметам) по затратам времени на его выполнение не превышает (в астрономических часах): во 2-3 классах – 1,5 часа; в 4 классах – 2 часа.

Величина недельной образовательной нагрузки (количество учебных занятий) в 1- 4 классах соответствует требованиям СанПиН 1.2.3685-21

	Максимально допустимая недельная нагрузка в академических 5-дневной неделе не более
1	21
2 – 4	23

Учебный план начального общего образования обеспечивает реализацию требований ФГОС НОО ОВЗ, определяет перечень, трудоемкость, последовательность и распределение по периодам обучения учебных предметов, формы промежуточной аттестации обучающихся

На уровне начального общего образования обеспечивается формирование личности обучающегося, развитие его индивидуальных способностей, положительной мотивации и умений в учебной деятельности (овладение чтением, письмом, счетом, основными навыками учебной деятельности, элементами теоретического мышления, простейшими навыками самоконтроля, культурой поведения и речи, основами личной гигиены и здорового образа жизни).

Структура учебного плана начального общего образования (1-4 классы).

Учебный план начального общего образования состоит из двух частей - обязательной части и части, формируемой участниками образовательных отношений.

Обязательная часть учебного плана определяет состав учебных предметов обязательных предметных областей, которые должны быть реализованы во всех имеющих государственную аккредитацию образовательных организациях, реализующих основную образовательную программу начального общего образования, и учебное время, отводимое на их изучение по классам (годам) обучения.

Общие характеристики, направления, цели и практические задачи учебных предметов, предусмотренных требованиями ФГОС НОО ОВЗ к структуре адаптированной образовательной программы начального общего образования, приведены в разделе «Программы отдельных учебных предметов» адаптированной образовательной программы начального общего образования для обучающихся с задержкой психического развития (вариант 7.1).

Обязательные предметные области учебного плана: русский язык и литературное чтение, родной

язык и литературное чтение на родном языке, иностранный язык, математика и информатика, обществознание и естествознание (окружающий мир), искусство, технология, физическая культура, основы религиозных культур и светской этики.

Обязательные предметные области, их содержание и основные задачи реализации:

N п/п	Предметные области	Основные задачи реализации содержания
1	Русский язык и литературное чтение	Формирование первоначальных представлений о русском языке как государственном языке Российской Федерации, как средстве общения людей разных национальностей в России и за рубежом. Развитие диалогической и монологической устной и письменной речи, коммуникативных умений, нравственных и эстетических чувств, способностей к творческой деятельности.
2	Родной язык и литературное чтение на родном языке	Формирование первоначальных представлений о единстве и многообразии языкового и культурного пространства России, о языке как основе национального самосознания. Развитие диалогической и монологической устной и письменной речи на родном языке, коммуникативных умений, нравственных и эстетических чувств, способностей к творческой деятельности на родном языке.
3	Иностранный язык	Формирование дружелюбного отношения и толерантности к носителям другого языка на основе знакомства с жизнью своих сверстников в других странах, с детским фольклором и доступными образцами детской художественной литературы, формирование начальных навыков общения в устной и письменной форме с носителями иностранного языка, коммуникативных умений, нравственных и эстетических чувств, способностей к творческой деятельности на иностранном языке.

4	Математика и информатика	Развитие математической речи, логического и алгоритмического мышления, воображения, обеспечение первоначальных представлений о компьютерной грамотности
5	Обществознание и естествознание (Окружающий мир)	Формирование уважительного отношения к семье, населенному пункту, региону, России, истории, культуре, природе нашей страны, ее современной жизни. Осознание ценности, целостности и многообразия окружающего мира, своего места в нем. Формирование модели безопасного поведения в условиях повседневной жизни и в различных опасных и чрезвычайных ситуациях. Формирование психологической культуры и компетенции для обеспечения эффективного и безопасного взаимодействия в социуме.
6	Основы религиозных культур и светской этики	Воспитание способности к духовному развитию, нравственному самосовершенствованию. Формирование первоначальных представлений о светской этике, об отечественных традиционных религиях, их роли в культуре, истории и современности России.
7	Искусство	Развитие способностей к художественно-образному, эмоционально-ценностному восприятию произведений изобразительного и музыкального искусства, выражению в творческих работах своего отношения к окружающему миру.
8	Технология	Формирование опыта как основы обучения и познания, осуществление поисково-аналитической деятельности для практического решения прикладных задач с использованием знаний, полученных при изучении других учебных предметов, формирование первоначального опыта практической преобразовательной деятельности.
9	Физическая культура	Укрепление здоровья, содействие гармоничному физическому, нравственному и социальному развитию, успешному обучению, формирование первоначальных умений саморегуляции средствами физической культуры. Формирование установки на сохранение и укрепление здоровья, навыков здорового и безопасного образа жизни.

Предметная область «Родной язык и литературное чтение на родном языке» представлена учебными предметами: «Родной (русский) язык» и «Литературное чтение на родном (русском) языке». Учебный предмет «Литературное чтение на родном (русском) языке» в 1-4 классах 0,5 часов в неделю: в 1 классе – 16 часов в год, во 2-4 классах - 17 часов в год. «Литературное чтение на родном русском языке» реализуется за счет часов из обязательной части учебного плана. Учебный предмет «Родной (русский) язык» в 1 – 4 классах изучается 0,5 часов в неделю (17 часов в год). «Родной (русский) язык» реализуется за счет часов из обязательной части учебного плана. На основании заявлений родителей (законных представителей) обучающихся в качестве родного языка изучается русский язык.

Учебный предмет «Иностранный язык» (предметная область – Иностранный язык) реализуется во 2-4 классах как самостоятельный курс английского языка.

Предметная область «Основы религиозных культур и светской этики» реализуется учебным модулем «Основы светской этики» в 4 классах 1 час в неделю в течение учебного года. Выбор одного из шести модулей осуществляется родителями (законными представителями) обучающихся.

Часть учебного плана, формируемую участниками образовательных отношений, определяющая, содержание образования, которое обеспечивает реализацию интересов и потребностей обучающихся, их родителей (законных представителей), приоритетные направления образовательной деятельности МБОУ СОШ № 19.

Таким образом, в связи с низким уровнем сформированности у обучающихся с ОВЗ навыков смыслового чтения в 1-4 классах для углубленного изучения учебных предметов предметной области «Русский язык и литературное чтение» вводится учебный курс «Смысловое чтение». Целью данного курса является формирование читательской компетентности младшего школьника, осознание себя как грамотного читателя, способного к использованию читательской деятельности как средства самообразования.

Максимально допустимая годовая нагрузка обучающихся 1-4 классов при 5-дневной учебной неделе составляет 3039 часов, что соответствует требованию Федерального государственного образовательного стандарта начального общего образования обучающихся с ограниченными возможностями здоровья.

Освоение адаптированной образовательной программы начального общего образования для обучающихся с ЗПР (вариант 7.1) сопровождается промежуточной аттестацией обучающихся.

Адаптация ООП НОО предполагает введение коррекционных мероприятий, четко ориентированных на удовлетворение особых образовательных потребностей обучающихся с ЗПР. Коррекционные мероприятия реализуются во внеурочной деятельности в коррекционно-развивающей направленности и представлена следующими курсами: «Логопедическая коррекция», «Развитие высших психических функций», «Правополушарная живопись», «Коррекционно-развивающие занятия с педагогом-психологом», «Индивидуальные коррекционные занятия по русскому языку», «Индивидуальные коррекционные занятия по математике».

Курс «Логопедическая коррекция» направлен на развитие речевой деятельности, формирование коммуникативных навыков, расширение представлений об окружающей действительности. Формирование и развитие различных видов устной речи (разговорно-диалогической, описательно-повествовательной) на основе обогащения знаний об окружающей действительности.

Курс «Коррекционно-развивающие занятия с педагогом-психологом» направлен на формирование учебной мотивации, развития коммуникации, социальных и бытовых навыков, адекватного учебного поведения, взаимодействия со взрослыми и детьми, формированию представлений об окружающем мире и собственных возможностях ребенка

Курсы «Индивидуальные коррекционные занятия по русскому языку», «Индивидуальные коррекционные занятия по математике» направлены на коррекцию индивидуальных пробелов в знаниях.

Курс «Развитие высших психических функций» направлен на коррекцию отдельных сторон психической деятельности и личностной сферы, на коррекцию дефектов психофизического развития обучающихся с ЗПР и обеспечение успешности освоения АОП.

Курс «Правополушарная живопись» направлен на коррекцию и развитие компетенций эмоционально-волевой и личностной сферы, развитие функции программирования.

Курс «Ритмика» направлен на развитие двигательных качеств и устранение недостатков физического развития; развитие выразительности движений и самовыражения; коррекцию недостатков двигательной, эмоционально-волевой, познавательной сфер благодаря согласованному воздействию музыки и движения; ориентировки в пространстве.

Кроме коррекционно-развивающего направления внеурочная деятельность организуется по направлениям развития личности (спортивно-оздоровительное, духовно-нравственное, социальное, общеинтеллектуальное, общекультурное), в таких формах, как экскурсии, кружки, секции, круглые столы, конференции, диспуты, школьные научные общества, олимпиады, соревнования, поисковые и научные исследования, общественно полезные практики и др. Внеурочная деятельность реализуется во второй половине дня, время, отведенное на внеурочную деятельность, не включается в расчет допустимой (максимальной) нагрузки обучающихся.

Учебный план начального общего образования обучающихся с задержкой психического развития является приложением к АОП НОО для обучающихся с ЗПР (вариант 7.1).

Обязательным компонентом учебного плана является **внеурочная деятельность**. В соответствии с требованиями ФГОС НОО обучающихся с ОВЗ внеурочная деятельность организуется по направлениям развития личности (духовнонравственное, социальное, общеинтеллектуальное, общекультурное, спортивнооздоровительное). Организация занятий по направлениям внеурочной деятельности является неотъемлемой частью образовательной деятельности в образовательной организации.

Коррекционно-развивающая область, согласно требованиям Стандарта, является **обязательной частью внеурочной деятельности** и представлено групповыми и индивидуальными коррекционно-развивающими занятиями (логопедическими и психокоррекционными), направленными на коррекцию дефекта и формирование навыков адаптации личности в современных жизненных условиях. Выбор коррекционно-развивающих курсов для индивидуальных и групповых занятий, их количественное соотношение, содержание может осуществляться Организацией самостоятельно, исходя из психофизических особенностей обучающихся с ЗПР на основании рекомендаций ПМПК и индивидуальной программы реабилитации инвалида.

Организация внеурочной деятельности предполагает, что в этой работе принимают участие все педагогические работники Организации (учителя-дефектологи, воспитатели групп продленного дня, учителя-логопеды, педагоги-психологи, социальные педагоги, педагоги дополнительного образования и др.), также и медицинские работники.

Время, отведённое на внеурочную деятельность, не учитывается при определении максимально допустимой недельной нагрузки обучающихся, но учитывается при определении объёмов финансирования, направляемых на реализацию АООП НОО. Распределение часов, предусмотренных на внеурочную деятельность, осуществляется следующим образом: недельная нагрузка – 10 ч, из них не менее 5 ч отводится на проведение коррекционных занятий.

Чередование учебной и внеурочной деятельности в рамках реализации АООП НОО определяет образовательная организация.

АООП НОО обучающихся с ЗПР может включать как один, так и несколько учебных планов. Для развития потенциала тех обучающихся с ЗПР, которые в силу особенностей психофизического развития испытывают трудности в усвоении отдельных учебных предметов, могут разрабатываться с участием их родителей (законных представителей) индивидуальные учебные планы, в рамках которых формируются индивидуальные учебные программы (содержание дисциплин, курсов, модулей, формы образования).

Учебный план обеспечивает в случаях предусмотренных законодательством Российской Федерации в области образования возможность обучения на государственных языках субъектов Российской Федерации, а также возможность их изучения, и устанавливает количество занятий, отводимых на их изучение, по классам (годам) обучения.

Сроки освоения АООП НОО (вариант 7.1) обучающимися с ЗПР составляют 4 года. Продолжительность учебной недели в течение всех лет обучения – 5 дней. Пятидневная рабочая неделя устанавливается в целях сохранения и укрепления здоровья обучающихся. Обучение проходит в одну смену.

Продолжительность учебного года на уровне начального общего образования составляет 34 недели, в 1 классах – 33 недели. Продолжительность каникул в течение учебного года составляет не менее 30 календарных дней, летом – не менее 8 недель. Для обучающихся 1 классов устанавливаются в течение года дополнительные недельные каникулы.

Продолжительность учебных занятий составляет 40 минут. На индивидуальные коррекционные занятия отводится до 30 минут. При определении продолжительности занятий в 1 классах используется «ступенчатый» режим обучения: в первом полугодии (в сентябре, октябре – по 3 урока в день по 35 минут каждый, в ноябре-декабре по 4 урока по 35 минут каждый; январь-май – по 4 урока по 40 минут каждый). Приложение 2

1. Учебный план (*недельный*)

АОП НОО обучающихся с ЗПР (вариант 7.1)

Предметные области	Учебные предметы классы	Количество часов в неделю				Всего
		I	II	III	IV	
<i>1. Обязательная часть</i>						
Русский язык и литературное чтение	Русский язык	4	4	4	4	16
	Литературное чтение	3	3	3	2	11
Родной язык и литературное чтение на родном языке	Родной (русский) язык	0,5	0,5	0,5	0,5	2
	Литературное чтение на родном (русском) языке	0,5	0,5	0,5	0,5	2
Иностранный язык	Иностранный язык (англ.)	–	2	2	2	6
Математика и информатика	Математика	4	4	4	4	16
Обществознание и естествознание	Окружающий мир	2	2	2	2	8
Основы религиозных культур и светской этики	Основы религиозных культур и светской этики	–	–	–	1	1
Искусство	Музыка	1	1	1	1	4
	Изобразительное искусство	1	1	1	1	4
Технология	Технология	1	1	1	1	4
Физическая культура	Физическая культура	3	3	3	3	12
Итого		20	22	22	22	86
<i>2. Часть, формируемая участниками образовательных отношений</i>						
Смысловое чтение		1	1	1	1	4
Максимально допустимая недельная нагрузка при 5-дневной учебной неделе		21	23	23	23	90
Итого к финансированию:		21	23	23	23	90
Внеурочная деятельность						
Коррекционно-развивающее направление	Логопедическая коррекция	1	1	1	1	4
	Развитие высших психических функций	1	1	1	1	4
	Правополушарная живопись	1	1	1		3
	Коррекционно-развивающие занятия с педагогом-психологом	1	1	1	1	4
	Индивидуальные коррекционные занятия по русскому языку	0,5	0,5	0,5	0,5	2

	Индивидуальные коррекционные занятия по математике	0,5	0,5	0,5	0,5	2
	Ритмика				1	1
Итого		5	5	5	5	20
Спортивно-оздоровительное	*Групповые занятия, походы, экскурсии, подвижные игры, спортивных состязаний, беседы по охране здоровья и профилактике заболеваний, социально-значимые спортивные и оздоровительные акции.					
Общекультурное	Книжный дом	1				1
	*Художественные выставки, спектакли, культпоходы в театры, музеи, библиотеки, кинотеатры, концерты. Праздники на уровне класса и школы, классные часы, конкурсы, сюжетно-ролевые игры, театрализованные постановки.					
Общеинтеллектуальное	Занимательная информатика		1	1	1	3
	*Практические занятия с элементами игр, анализ и просмотр текстовой информации, решение занимательных задач, викторины, экскурсии, конкурсы, проектная деятельность, олимпиады, школьные и внешкольные акции, конкурсы познавательной направленности, предметные недели.					
Социальное	*Экскурсии, конкурсы, тренинги, тематические классные часы, социальные проекты, экологические акции, коллективно-творческие дела.					
Духовно-нравственное	Учусь создавать проект	1	1	1	1	4
Общешкольные и внеклассные мероприятия		3	3*	3*	3*	12*
Итого внеурочная деятельность, включая коррекционно-развивающую область		10	10	10	10	40

(пятидневная неделя)

2. У

АОП НОО обучающихся с ЗПР (вариант 7.1)

(пятидневная неделя)

б

Предметные области	Учебные предметы классы	Количество часов в неделю				Всего
		I	II	III	IV	
<i>1. Обязательная часть</i>						
Русский язык и литературное чтение	Русский язык	132	136	136	136	540
	Литературное чтение	99	102	102	68	371
Родной язык и	Родной (русский) язык	17	17	17	17	68

н

(

Г

литературное чтение на родном языке	Литературное чтение на родном (русском) языке	16	17	17	17	67
Иностранный язык	Иностранный язык (англ.)	—	68	68	68	204
Математика и информатика	Математика	132	136	136	136	540
Обществознание и естествознание	Окружающий мир	66	68	68	68	270
Основы религиозных культур и светской этики	Основы религиозных культур и светской этики	—	—	—	34	34
Искусство	Музыка	33	34	34	34	135
	Изобразительное искусство	33	34	34	34	135
Технология	Технология	33	34	34	34	135
Физическая культура	Физическая культура	99	102	102	102	405
Итого		660	748	748	748	2904
<i>2. Часть, формируемая участниками образовательных отношений</i>						
Смысловое чтение		33	34	34	34	135
Итого к финансированию:		693	782	782	782	3039
Внеурочная деятельность						
	Логопедическая коррекция	33	34	34	34	135
	Развитие высших психических функций	33	34	34	34	135
	Правополушарная живопись	33	34	34		101
	Коррекционно-развивающие занятия с педагогом-психологом	33	34	34	34	135
	Индивидуальные коррекционные занятия по русскому языку	16	17	17	17	67
	Индивидуальные коррекционные занятия по математике	17	17	17	17	68
	Ритмика				34	34
Итого коррекционно-развивающая область		165	170	170	170	675
Спортивно-оздоровительное	*Групповые занятия, походы, экскурсии, подвижные игры, спортивных состязаний, беседы по охране здоровья и профилактике заболеваний, социально-значимые спортивные и оздоровительные акции					
Общекультурное	Книжный дом	33				33
	*Художественные выставки, спектакли, культпоходы в театры, музеи, библиотеки, кинотеатры, концерты. Праздники на уровне класса и школы, классные часы, конкурсы, сюжетно-ролевые игры,					

	театрализованные постановки.					
Общеинтеллектуально	Занимательная информатика		34	34	34	102
	*Практические занятия с элементами игр, анализ и просмотр текстовой информации, решение занимательных задач, викторины, экскурсии, конкурсы, проектная деятельность, олимпиады, школьные и внешкольные акции, конкурсы познавательной направленности, предметные недели.					
Социальное	*Экскурсии, конкурсы, тренинги, тематические классные часы, социальные проекты, экологические акции, коллективно-творческие дела.					
Духовно-нравственное	Учусь создавать проект	33	34	34	34	135
	*Тематические классные часы, этические беседы, экскурсии, праздники, викторины, встречи с интересными людьми, творческие проекты, участие в акциях.					
Итого		66	68	68	68	270
Общешкольные и внеклассные мероприятия		99	102*	102*	102*	405*
Итого		165	170	170	170	675
Итого внеурочная деятельность, включая коррекционно-развивающую область		330	340	340	340	1350

3. Формы промежуточной аттестации

Промежуточная аттестация проводится по каждому учебному предмету, курсу, дисциплине по итогам учебного года. Промежуточной аттестацией является годовая отметка. Годовая отметка определяется как среднее арифметическое четвертных отметок в соответствии с правилами математического округления. Промежуточная аттестация в 1 классе проводится в рамках безотметочной системы оценивания.

Формами проведения промежуточной аттестации являются:

Класс	Предмет	Срок	Форма контроля
1 класс	Русский язык, математика		Итоговая проверочная работа за год
2 – 4 классы	Русский язык		Итоговый контрольный диктант
	Иностранный язык (англ.)		Итоговая контрольная работа
	Математика		Итоговая

		04.05.2022 – 30.05.2022	контрольная работа
	Окружающий мир, Литературное чтение, Родной (русский) язык, Литературное чтение на родном (русском), Основы религиозных культур и светской этики, Музыка, Изобразительное искусство, Технология, Физическая культура, Смысловое чтение		Годовая отметка определяется как среднее арифметическое четвертных отметок в соответствии с правилами математического округления.

Сроки промежуточной аттестации в соответствии с календарным учебным графиком. Порядок проведения промежуточной аттестации, осуществления текущего контроля успеваемости обучающихся, выставления четвертных и годовых отметок регламентируется локальным актом «Положение о формах, периодичности и порядке текущего контроля успеваемости и промежуточной аттестации обучающихся МБОУ СОШ №19»

**1. Учебный план (годовой)
АООП НОО ЗПР (вариант 7.2.) начального общего образования
(пятидневная учебная неделя)**

Предметные области	Учебные предметы	Количество часов в год ¹					Всего
		I	II	III	IV	V	
<i>Обязательная часть</i>							
Русский язык и литературное чтение	Русский язык	132	132	136	136	136	672
	Литературное чтение	99	99	102	102	68	470
Родной язык и литературное чтение на родном языке	Родной язык (русский)	16,5	16,5	17	17	17	84
	Литературное чтение на родном языке (русском)	16,5	16,5	17	17	17	84
Иностранный язык	Иностранный язык			-	34	34	68
Математика и информатика	Математика	132	132	136	136	136	672
Обществознание и естествознание (Окружающий мир)	Окружающий мир	66	66	68	68	68	336
Основы религиозных культур и светской этики	Основы религиозных культур и светской этики	-	-	-	-	34	34

Количество часов в год указано из расчета 33 учебных недель в I, II классе и 34 учебных недель в III-IV классах.

Искусство	Музыка	33	33	34	34	34	168
	Изобразительное искусство	33	33	34	34	34	168
Технология	Технология	33	33	34	34	34	168
Физическая культура	Физическая культура	99	99	102	102	102	504
Итого: Обязательная часть		660	660	680	714	714	3428
Часть, формируемая участниками образовательных отношений							
Смысловое чтение		33	33	34	34	34	168
Введение в английский		-	-	68	-	-	68
Занимательный английский		-	-	-	34	34	68
Максимально допустимая учебная нагрузка		693	693	782	782	782	3732
Внеурочная деятельность (включая коррекционно-развивающую область)							
Ритмика		33	33	34	34	34	168
Коррекционно-развивающие занятия с педагогом-психологом		33	33	34	34	34	168
Логопедическая коррекция		33	33	34	34	34	168
Коррекционно-развивающие занятия по математике		33	33	34	34	34	168
Коррекционно-развивающие занятия по русскому языку		33	33	34	34	34	168
Правополушарная живопись		33	33	34	34	34	168
Развитие высших психических функций		33	33	34	34	34	34
Итого		231	231	238	238	238	1176
Общекультурное		*Художественные выставки, спектакли, культпоходы в театры, музеи, библиотеки, кинотеатры, концерты. Праздники на уровне класса и школы, классные часы, конкурсы, сюжетно-ролевые игры, театрализованные постановки.					
Спортивно-оздоровительное		*Групповые занятия, походы, экскурсии, подвижные игры, спортивных состязаний, беседы по охране здоровья и профилактике заболеваний, социально-значимые спортивные и оздоровительные акции.					
Социальное		*Экскурсии, конкурсы, тренинги, тематические классные часы, социальные проекты, экологические акции, коллективно-творческие дела.					
Духовно-нравственное		*Тематические классные часы, этические беседы, экскурсии, праздники, викторины, встречи с интересными людьми, творческие проекты, участие в акциях.					
Общеинтеллектуальное		*Практические занятия с элементами игр, анализ и просмотр текстовой информации, решение занимательных задач, викторины, экскурсии, конкурсы, проектная деятельность, олимпиады, школьные и внешкольные акции, конкурсы познавательной направленности,					

	предметные недели.					
Итого	99*	99*	102*	102*	102*	504*
Итого:	330	330	340	340	340	1680

*Данная работа проводится в рамках общешкольных и внеклассных мероприятий

3.2.Календарный учебный график МБОУ СОШ № 19 (АОП НОО). (уровень начального общего образования)

Календарный учебный график определяет чередование учебной деятельности (урочной и внеурочной) и плановых перерывов при получении образования для отдыха и иных социальных целей (каникул) по календарным периодам учебного года.

Календарный учебный график соответствует календарному учебному графику ООП НОО и является Приложением № 3 к АОП НОО.

3.3 .Система условий реализации адаптированной образовательной программы начального общего образования

Реализация программы коррекционной работы МБОУ СОШ № 19 осуществляется в специально созданных условиях обучения и воспитания обучающихся, испытывающих сложности в освоении основной общеобразовательной программы начального общего образования.

Специальные условия обучения и воспитания таких учащихся, включают:

1) Психолого-педагогические условия, а именно:

- сочетание оптимального режима учебных нагрузок обучающихся, испытывающих сложности в освоении основной образовательной программы начального общего образования, и вариативных форм получения ими образования и специализированной помощи в соответствии с рекомендациями психолого-медико-педагогической комиссии;
- ориентация урочной и внеурочной деятельности на коррекцию недостатков в физическом и (или) психическом развитии обучающихся, испытывающих сложности в освоении основной образовательной программы начального общего образования, и их социальную адаптацию;
- учет индивидуальных особенностей обучающихся при реализации адаптированной образовательной программы начального общего образования;
- соблюдение комфортного психоэмоционального режима;
- использование педагогическими работниками и специалистами специальных методов, приемов, средств обучения, программ, ориентированных на особые образовательные потребности обучающихся, испытывающих сложности в освоении основной образовательной программы начального общего образования, современных педагогических технологий, в том числе информационных, для оптимизации образовательной деятельности, повышения ее эффективности, доступности;
- обеспечение участия обучающихся, испытывающих сложности в освоении основной образовательной программы начального общего образования, в воспитательных, культурно-развлекательных, спортивно-оздоровительных и иных досуговых мероприятиях организации.

2) Кадровые условия

Важным моментом реализации программы коррекционной работы является кадровое обеспечение. Коррекционная работа осуществляется специалистами соответствующей квалификации, имеющими специализированное образование, и педагогами, прошедшими обязательную курсовую или другие виды профессиональной подготовки в рамках обозначенной темы.

МБОУ СОШ № 19, реализующая АОП НОО обучающихся с ЗПР укомплектована педагогическими, руководящими и иными работниками, имеющими профессиональную подготовку соответствующего уровня и направленности.

Педагогические кадры	Наличие в ОО
----------------------	--------------

Учителя	Укомплектованность - 100%
Учитель-логопед	1
Педагог-психолог	2
Учитель-дефектолог	1
Социальный педагог	1

С целью обеспечения освоения детьми с ограниченными возможностями здоровья адаптированной образовательной программы начального общего образования, коррекции недостатков их физического и (или) психического развития в штатном расписании МБОУ СОШ № 19 имеются ставки педагога-психолога, социального педагога, учителя-логопеда, имеется медицинский работник. Уровень квалификации работников образовательной организации для каждой занимаемой должности соответствует квалификационным характеристикам по соответствующей должности.

Специфика организации образовательной и коррекционной работы с детьми, имеющими нарушения развития, обуславливает необходимость специальной подготовки педагогического коллектива образовательной организации. Для этого обеспечивается на постоянной основе подготовка, переподготовка и повышение квалификации работников образовательной организации, занимающихся решением вопросов образования детей с ОВЗ. Педагогические работники образовательной организации имеют четкое представление об особенностях психического и (или) физического развития детей с ОВЗ, о методиках и технологиях организации образовательного и реабилитационного процессов.

Профессиональное развитие и повышение квалификации педагогических работников.

Основным условием формирования и наращивания необходимого и достаточного кадрового потенциала образовательной организации является обеспечение в соответствии с новыми образовательными реалиями и задачами адекватности системы непрерывного педагогического образования происходящим изменениям в системе образования в целом.

В МБОУ СОШ № 19 разработаны планы-графики, включающие различные формы непрерывного повышения квалификации всех педагогических работников, а также перспективный график аттестации кадров на соответствие занимаемой должности и квалификационную категорию в соответствии с приказом Минобрнауки России от 7 апреля 2014 г. № 276 «О порядке аттестации педагогических работников государственных и муниципальных образовательных организаций», а также методикой оценки уровня квалификации педагогических работников.

3.4.2. Психолого-педагогические условия реализации адаптированной образовательной программы начального общего образования

В МБОУ СОШ № 19 созданы психолого-педагогические условия для реализации основной образовательной программы начального общего образования. Образовательный процесс осуществляется на основе рабочих программ с учётом индивидуальных особенностей каждого ребёнка, соблюдением комфортного психоэмоционального режима. Активное использование современных педагогических технологий, в том числе информационно – коммуникационных, а также профилактика физических, умственных и психологических перегрузок обучающихся, соблюдение санитарно-гигиенических правил и норм, позволяют педагогам школы осуществлять образовательную деятельность на оптимальном уровне.

Работа по психолого-педагогическому сопровождению участников образовательного процесса осуществляется педагогом – психологом, учителем-логопедом, учителем-дефектологом, социальным педагогом и педагогами школы. В школе создана программа педагогического сопровождения детей «группы риска». Разработан перспективный план работы социально-психологической службы школы, включающий мероприятия по психолого-педагогическому сопровождению.

Можно выделить следующие уровни психолого-педагогического сопровождения: индивидуальное, групповое, на уровне класса, на уровне образовательной организации. Основными формами психолого-педагогического сопровождения являются:

- диагностика, направленная на выявление особенностей статуса школьника. Она может проводиться на этапе поступления в 1 класс и в конце каждого учебного года;
- консультирование педагогов и родителей, которое осуществляется учителем и психологом с учётом результатов диагностики, а также администрацией образовательной организации;
- профилактика, экспертиза, развивающая работа, просвещение, коррекционная работа, осуществляемая в течение всего учебного времени.

К основным направлениям психолого-педагогического сопровождения можно отнести:

- сохранение и укрепление психологического здоровья;
- мониторинг возможностей и способностей обучающихся;
- психолого-педагогическую поддержку участников олимпиадного движения;
- формирование у обучающихся ценности здоровья и безопасного образа жизни;
- развитие экологической культуры;
- выявление и поддержку детей с особыми образовательными потребностями;
- формирование коммуникативных навыков в разновозрастной среде и среде сверстников;

Образовательная деятельность в школе осуществляется на основе учебного плана, разрабатываемого школой самостоятельно и регламентируется расписанием учебных занятий. Основная форма обучения обучающихся с НОДА – очная. При необходимости возможно изменение формы обучения (например: при наличии медицинских показаний и согласия родителей (законных представителей) обучающегося).

3.4.3. Финансово-экономические условия реализации образовательной программы основного общего образования

Отражены в ООП НОО.

3.4.4. Материально-технические условия реализации основной образовательной программы

Материально–техническое и информационно-методическое обеспечение заключается в:

- соответствии помещений и мебели, предназначенных для урочной и внеурочной деятельности обучающихся, санитарно-гигиеническим нормам образовательной деятельности;
- соответствии санитарно-бытовых условий (наличии оборудованного рабочего места учителя и обучающихся, наличии спортзала, оборудованного гардероба и т. д.);
- соответствии условий жизнедеятельности участников образовательной деятельности требованиям охраны труда;
- соответствии помещения для питания обучающихся, а также для хранения и приготовления пищи, обеспечивающим возможность организации качественного горячего питания, в том числе горячих завтраков, действующим нормам;
- соответствии ОУ нормам пожарной и электробезопасности;
- соответствии требованиям к организации безопасной эксплуатации спортивных сооружений, спортивного инвентаря и оборудования, используемого в общеобразовательных учреждениях;
- укомплектованности учебно-методической литературой.

В школе имеется Интернет, разработан собственный сайт, где обучающиеся и их родители (законные представители) могут получить информацию по реализации АООП НОО.

При организации образовательной деятельности применяются информационно- коммуникационные технологии, которые направлены как на совершенствование эффективности организации процесса обучения, так и на формирование информационной культуры и компьютерной грамотности школьников.

Библиотека укомплектована печатными образовательными ресурсами по всем учебным предметам учебного плана, а также имеет фонд дополнительной литературы. Фонд дополнительной литературы включает детскую художественную и научно-популярную литературу, справочно-библиографические и периодические издания, сопровождающие реализацию АООП.

Создание и обеспечение перечисленных условий для организации образовательной деятельности для обучающихся с задержкой психического развития и детей-инвалидов – одно из приоритетных направлений работы школы.

**ДОКУМЕНТ ПОДПИСАН
ЭЛЕКТРОННОЙ ПОДПИСЬЮ**

СВЕДЕНИЯ О СЕРТИФИКАТЕ ЭП

Сертификат 603332450510203670830559428146817986133868575817

Владелец Душко Михаил Николаевич

Действителен с 11.03.2021 по 11.03.2022