

**МУНИЦИПАЛЬНОЕ БЮДЖЕТНОЕ ОБЩЕОБРАЗОВАТЕЛЬНОЕ УЧРЕЖДЕНИЕ  
СРЕДНЯЯ ОБЩЕОБРАЗОВАТЕЛЬНАЯ ШКОЛА № 19**

**СОГЛАСОВАНО**  
Педагогическим  
советом протокол № 24  
от 10.06.2023г.

**СОГЛАСОВАНО**  
Советом школы  
протокол №8  
от 19.06.2023 г.

**УТВЕРЖДЕНО**  
Приказом МБОУ СОШ №19  
от 29.06.2023 г. № 10

**Адаптированная образовательная программа основного  
общего образования для обучающихся с задержкой  
психического развития**

**(срок реализации программы 5 лет)**

(новая редакция Приказ от 24.06.2024 г. №118 с учетом мнения Совета старшеклассников МБОУ СОШ №19 протокол от 27.04.2024 г. , с учетом мнения Совета родителей МБОУ СОШ №19 проткол от 27.04.2024 г. протокол №2, согласован решением педагогического совета от 04.06.2024 г. протокол №26).

<b>№ п/п</b>	<b>Содержание</b>	<b>Стр.</b>
1	<b>ЦЕЛЕВОЙ РАЗДЕЛ</b>	3
1.1	Пояснительная записка	3
1.2	Планируемые результаты освоения обучающимися с задержкой психического развития Адаптированной образовательной программы основного общего образования	8
1.3	Система оценки достижения обучающимися с задержкой психического развития планируемых результатов Адаптированной образовательной программы основного общего образования	9
2	<b>СОДЕРЖАТЕЛЬНЫЙ РАЗДЕЛ</b>	12
2.1	Направление и содержание коррекционной работы	13
2.2	Программы коррекционной работы специалистов	23
3	<b>ОРГАНИЗАЦИОННЫЙ РАЗДЕЛ</b>	41
3.1	Учебный план	41
3.2	Календарный учебный график	46
3.3	Внеурочная деятельность	46
3.4	Система условий реализации Адаптированной основной общеобразовательной программы основного общего образования обучающихся с ЗПР	47

## **1. ЦЕЛЕВОЙ РАЗДЕЛ**

### **1.1 Пояснительная записка**

АОП ООО для обучающихся с задержкой психического развития (вариант 7) является основным документом, определяющим содержание общего образования, а также регламентирующим образовательную деятельность МБОУ СЛШ №19 в единстве урочной и внеурочной деятельности при учете установленного ФГОС ООО соотношения обязательной части программы и части, формируемой участниками образовательных отношений. Признание государством ценности социальной и образовательной интеграции детей с ОВЗ обуславливает необходимость создания для них адекватной образовательной деятельности именно в общеобразовательном учреждении, которому отводится центральное место в обеспечении так называемого «инклюзивного» (включенного) образования. АОП ООО для обучающихся с задержкой психического развития (вариант 7) представляет собой образовательную программу, адаптированную для обучения, воспитания и социализации обучающихся с задержкой психического развития с учетом особенностей их психофизического развития, индивидуальных возможностей, особых образовательных потребностей, обеспечивающую коррекцию нарушений развития и социальную адаптацию.

АОП ООО для обучающихся с ЗПР предназначена для освоения обучающимися, успешно освоившими адаптированную основную общеобразовательную программу начального общего образования (АООП НОО) обучающихся с ЗПР (варианты 7.1 и 7.2) в соответствии с ФГОС НОО обучающихся с ОВЗ, и при этом нуждающихся в пролонгации специальных образовательных условий на уровне основного общего образования.

**Адаптированная образовательная программа для обучающихся с задержкой психического развития (АОП ООО)** - это комплексная программа, направленная на обеспечение коррекции недостатков в физическом и (или) психическом развитии детей с задержкой психического развития и оказание помощи детям этой категории в освоении образовательной программы основного общего образования.

Всё большее число учеников относят к группе риска - проблемным: интеллектуально пассивным, испытывающим трудности в обучении, поведении. Повышенная уязвимость детей из группы риска требует большего внимания к индивидуализации образовательной деятельности с учетом социальной и психолого- педагогической компенсации трудностей развития и обучения.

Нормативный срок освоения АОП ООО предполагает, что обучающийся с ЗПР получает образование, полностью соответствующее по итоговым достижениям к моменту завершения обучения образованию обучающихся, не имеющих ограничений по возможностям здоровья, в те же сроки обучения (5 лет), в исключительных случаях, по рекомендациям ПМПК, срок обучения может увеличиться.

АОП ООО реализуется организацией, осуществляющей образовательную деятельность, как самостоятельно, так и посредством сетевых форм их реализации.

АОП ООО представляет собой адаптированный вариант основной образовательной программы основного общего образования (далее - ООП ООО). Требования к структуре АОП ООО (в том числе соотношению обязательной части и части, формируемой участниками образовательных отношений и их объему) и результатам ее освоения соответствуют федеральному государственному стандарту основного общего образования.

ФАОП ООО для обучающихся с ЗПР учитывает следующие принципы и подходы:

принцип учета ФГОС ООО: ФАОП ООО базируется на требованиях, предъявляемых ФГОС ООО к целям, содержанию, планируемым результатам и условиям обучения на уровне основного общего образования;

принцип учета языка обучения: с учетом условий функционирования образовательной организации ФАОП ООО определяет право получения образования на родном языке из числа языков народов Российской Федерации и отражает механизмы реализации данного

принципа в учебных планах, планах внеурочной деятельности;

принцип учета ведущей деятельности обучающегося: ФАОП ООО обеспечивает конструирование учебного процесса в структуре учебной деятельности, предусматривает механизмы формирования всех компонентов учебной деятельности (мотив, цель, учебная задача, учебные операции, контроль и самоконтроль);

принцип индивидуализации обучения: ФАОП ООО предусматривает возможность и механизмы разработки индивидуальных программ и учебных планов для обучающихся с ЗПР с учетом мнения родителей (законных представителей) обучающегося;

системно-деятельностный подход, предполагающий ориентацию на результаты обучения, на развитие активной учебно-познавательной деятельности обучающегося на основе освоения универсальных учебных действий, познания и освоения мира личности, формирование его готовности к саморазвитию и непрерывному образованию;

принцип учета индивидуальных возрастных, психологических и физиологических особенностей обучающихся с ЗПР при построении образовательного процесса и определении образовательно-воспитательных целей и путей их достижения;

принцип обеспечения фундаментального характера образования, учета специфики изучаемых учебных предметов;

принцип интеграции обучения и воспитания: ФАОП ООО предусматривает связь урочной и внеурочной деятельности, предполагающий направленность учебного процесса на достижение личностных результатов освоения образовательной программы;

принцип здоровьесбережения: при организации образовательной деятельности не допускается использование технологий, которые могут нанести вред физическому и (или) психическому здоровью обучающихся, приоритет использования здоровьесберегающих педагогических технологий. Объем учебной нагрузки, организация учебных и внеурочных мероприятий должны соответствовать требованиям, предусмотренным санитарными правилами и нормами Гигиенических нормативов и Санитарно-эпидемиологических требований.

**Цель программы:** организация учебного процесса для обучающихся с ЗПР с учетом целей, содержания и планируемых результатов основного общего образования, отраженных в ФГОС ООО; создание условий для становления и формирования личности обучающегося; организация деятельности педагогических работников образовательной организации по созданию индивидуальных программ и учебных планов для обучающихся с ЗПР.

**Задачи программы:**

формирование у обучающихся нравственных убеждений, эстетического вкуса и здорового образа жизни, высокой культуры межличностного и межэтнического общения, овладение основами наук, государственным языком Российской Федерации, навыками умственного и физического труда, развитие склонностей, интересов, способностей к социальному самоопределению;

обеспечение планируемых результатов по освоению обучающимся целевых установок, приобретению знаний, умений, навыков, определяемых личностными, семейными, общественными, государственными потребностями и возможностями обучающегося, индивидуальными особенностями его развития и состояния здоровья;

обеспечение преемственности начального общего, основного общего и среднего

общего образования;

достижение планируемых результатов освоения ФАОП ООО обучающимися с ЗПР;

обеспечение доступности получения качественного основного общего образования;

установление требований к воспитанию обучающихся с ЗПР как части образовательной программы и соответствующему усилению воспитательного и социализирующего потенциала образовательной организации, инклюзивного подхода в образовании, обеспечению индивидуализированного психолого-педагогического сопровождения каждого обучающегося с ЗПР на уровне основного общего образования;

выявление и развитие способностей обучающихся с ЗПР, их интересов посредством включения их в деятельность клубов, секций, студий и кружков, включения в общественно полезную деятельность, в том числе с использованием возможностей образовательных организаций дополнительного образования;

организация творческих конкурсов, проектной и учебно-исследовательской деятельности;

участие обучающихся, их родителей (законных представителей), педагогических работников в проектировании и развитии социальной среды образовательной организации;

включение обучающихся в процессы познания и преобразования социальной среды (населенного пункта, района, города) для приобретения опыта реального управления и действия;

организация социального и учебно-исследовательского проектирования, профессиональной ориентации обучающихся при поддержке педагогических работников, психологов, социальных педагогов, сотрудничество с базовыми предприятиями, организациями профессионального образования, центрами профессиональной работы;

создание условий для сохранения и укрепления физического, психологического и социального здоровья обучающихся, обеспечение их безопасности.

Обязательными условиями реализации АОП ООО обучающихся с ЗПР является психолого-педагогическое сопровождение обучающегося, согласованная работа учителей со специалистами (учителем-логопедом, учителем-дефектологом, педагогом-психологом, социальным педагогом), реализующими программу коррекционной работы.

### **Психолого-педагогическая характеристика обучающихся с ЗПР**

В МБОУ СОШ № 19 обучаются ученики, имеющие статус ОВЗ (обучающиеся с ЗПР). В МБОУ СОШ № 19 реализуется инклюзивный подход к образованию. Право каждого обучающегося с задержкой психического развития на получение образования по месту

жительства путём организации совместного обучения их в общеобразовательном классе. Обучение по АОП ООО осуществляется на основе рекомендаций ПМПК, сформулированных по результатам их комплексного обследования, в порядке, установленном законодательством Российской Федерации.

**Обучающиеся с ЗПР** - это дети, имеющие недостатки в психологическом развитии, подтвержденные ПМПК и препятствующие получению образования без создания специальных условий.

Категория обучающихся с ЗПР - наиболее многочисленная среди детей с ограниченными возможностями здоровья (ОВЗ) и неоднородная по составу группа школьников. Среди причин возникновения ЗПР могут фигурировать органическая и/или функциональная недостаточность центральной нервной системы, конституциональные факторы, хронические соматические заболевания, неблагоприятные условия воспитания, психическая и социальная депривация.

Подобное разнообразие этиологических факторов обуславливает значительный диапазон выраженности нарушений - от состояний, приближающихся к уровню возрастной нормы, до состояний, требующих отграничения от умственной отсталости.

Все обучающиеся с ЗПР испытывают в той или иной степени выраженные затруднения в усвоении учебных программ, обусловленные недостаточными познавательными способностями, специфическими расстройствами психологического развития (школьных навыков, речи и др.), нарушениями в организации деятельности и/или поведения. Общими для всех обучающихся с ЗПР являются в разной степени выраженные недостатки в формировании высших психических функций, замедленный темп либо неравномерное становление познавательной деятельности, трудности произвольной саморегуляции. Достаточно часто у обучающихся отмечаются нарушения речевой и мелкой ручной моторики, зрительного восприятия и пространственной ориентировки, умственной работоспособности и эмоциональной сферы.

Уровень психического развития ребёнка с ЗПР зависит не только от характера и степени выраженности первичного (как правило, биологического по своей природе) нарушения, но и от качества предшествующего обучения и воспитания (раннего и дошкольного).

Диапазон различий в развитии обучающихся с ЗПР достаточно велик – от практически нормально развивающихся, испытывающих временные и относительно легко устранимые трудности, до обучающихся с выраженными и сложными по структуре нарушениями когнитивной и аффективно-поведенческой сфер личности. От обучающихся, способных при специальной поддержке на равных обучаться совместно со здоровыми сверстниками, до обучающихся, нуждающихся при получении начального общего образования в систематической и комплексной (психолого-медико-педагогической) коррекционной помощи.

Различие структуры нарушения психического развития у обучающихся с ЗПР определяет необходимость многообразия специальной поддержки в получении образования и самих образовательных маршрутов, соответствующих возможностям и потребностям обучающихся с ЗПР и направленных на преодоление существующих ограничений в получении образования, вызванных тяжестью нарушения психического развития и способностью или неспособностью обучающегося к освоению образования, сопоставимого по срокам с образованием здоровых сверстников.

Коррекционно-развивающая программа адресована обучающимся с ЗПР, у которых отмечаются трудности произвольной саморегуляции, проявляющейся в условиях деятельности и организованного поведения, и признаки общей социально-эмоциональной незрелости. Кроме того, у данной категории обучающихся могут отмечаться признаки легкой органической недостаточности центральной нервной системы (ЦНС), выражающиеся в повышенной психической истощаемости с

сопутствующим снижением умственной работоспособности и устойчивости к

интеллектуальным и эмоциональным нагрузкам. Но при этом наблюдается устойчивость форм адаптивного поведения.

Особые образовательные потребности обучающихся с ЗПР

Особые образовательные потребности различаются у обучающихся с ОВЗ разных категорий, поскольку задаются спецификой нарушения психического развития, определяют особую логику построения учебной деятельности и находят своё отражение в структуре и содержании образования. Наряду с этим современные научные представления об особенностях психофизического развития разных групп обучающихся позволяют выделить образовательные потребности, как общие для всех обучающихся с ОВЗ, так и специфические.

К общим потребностям относятся:

- получение специальной помощи средствами образования сразу же после выявления первичного нарушения развития;
- выделение пропедевтического периода в образовании, обеспечивающего преемственность между школьным этапами;
- получение основного общего образования в условиях образовательной организации, адекватного образовательным потребностям обучающегося с ЗПР;
- обязательность непрерывности коррекционно-развивающей деятельности, реализуемого, как через содержание предметных областей, так и в процессе индивидуальной работы;
- психологическое сопровождение, оптимизирующее взаимодействие ребенка с педагогами и соучениками;
- психологическое сопровождение, направленное на установление взаимодействия семьи и образовательной организации;
- постепенное расширение образовательного пространства, выходящего за пределы образовательной организации.

Для обучающихся с ЗПР, осваивающих АОП ООО, характерны следующие специфические образовательные потребности:

- адаптация основной общеобразовательной программы основного общего образования с учетом необходимости коррекции психофизического развития;
- обеспечение особой пространственной и временной организации образовательной среды с учетом функционального состояния центральной нервной системы (ЦНС) и нейродинамики психических процессов обучающихся с ЗПР (быстрой истощаемости, низкой работоспособности, пониженного общего тонуса и др.);
- организация учебной деятельности с учетом специфики усвоения знаний, умений и навыков обучающимися с ЗПР («пошаговом» предъявлении материала, дозированной помощи взрослого, использовании специальных методов, приемов и средств, способствующих как общему развитию обучающегося, так и компенсации индивидуальных недостатков развития);
- обеспечение индивидуального темпа обучения и продвижения в образовательном пространстве для разных категорий обучающихся с ЗПР;
- профилактика и коррекция социокультурной и школьной дезадаптации;
- постоянный (пошаговый) мониторинг результативности образования и сформированности социальной компетенции обучающихся, уровня и динамики психофизического развития;
- обеспечение непрерывного контроля за становлением учебно-познавательной деятельности обучающегося с ЗПР, продолжающегося до достижения уровня, позволяющего справляться с учебными заданиями самостоятельно;
- постоянное стимулирование познавательной активности, побуждение интереса к себе, окружающему предметному и социальному миру;
- постоянная помощь в осмыслении и расширении контекста усваиваемых знаний, в закреплении и совершенствовании освоенных умений;

- специальное обучение «переносу» сформированных знаний и умений в новые ситуации взаимодействия с действительностью;
- постоянная актуализация знаний, умений и одобряемых обществом норм поведения;
- использование преимущественно позитивных средств стимуляции деятельности и поведения;
- развитие и отработка средств коммуникации, приемов конструктивного общения и взаимодействия (с членами семьи, со сверстниками, с взрослыми), формирование навыков социально одобряемого поведения;
- специальная психо-коррекционная помощь, направленная на формирование способности к самостоятельной организации собственной деятельности и осознанию возникающих трудностей, формирование умения запрашивать и использовать помощь взрослого;
- обеспечение взаимодействия семьи и образовательной организации (сотрудничество с родителями, активизация ресурсов семьи для формирования социально активной позиции, нравственных и общекультурных ценностей).

Особенности детей с задержкой психического развития в условиях образовательной деятельности в общеобразовательных классах :

- сниженная работоспособность;
- повышенная истощаемость;
- неустойчивость внимания;
- более низкий уровень развития восприятия;
- недостаточная продуктивность произвольной памяти;
- отставание в развитии всех форм мышления;
- своеобразное поведение;
- бедный словарный запас;
- низкий навык самоконтроля;
- незрелость эмоционально-волевой сферы;
- ограниченный запас общих сведений и представлений;
- слабая техника чтения;
- трудности в решении задач, выполнении математических действий.

Рекомендуемые условия обучения и воспитания:

- организация детей с ЗПР в классе, занимающихся по АОП;
- соответствие темпа, объема и сложности учебной программы реальным познавательным возможностям обучающегося, уровню его когнитивной сферы, уровню подготовленности т.е. уже усвоенным знаниям и навыкам;
- целенаправленное развитие общеинтеллектуальной деятельности (умение осознавать учебные задачи, ориентироваться в условиях, осмысливать информацию);
- сотрудничество со взрослыми, оказание педагогом необходимой помощи ученику с учетом его индивидуальных проблем;
- индивидуальная дозированная помощь ученику;
- развитие у обучающегося чувствительности к помощи, способность воспринимать и принимать помощь;
- щадящий режим, соблюдение гигиенических и валеологических требований
- специальная подготовка педагога;
- создание у ученика чувства защищенности и эмоционального комфорта;
- поддержка ученика учителями школы.

АОП ООО для обучающихся с ЗПР учитывает возрастные и психологические особенности обучающихся с задержкой психического развития.

Общими для всех обучающихся с ЗПР являются трудности произвольной саморегуляции,



замедленный темп и неравномерное качество становления высших психических функций, мотивационных и когнитивных составляющих познавательной деятельности. Для значительной части обучающихся с ЗПР типичен дефицит не только познавательных, но и социально-перцептивных и коммуникативных способностей.

При организации обучения на уровне основного общего образования следует учитывать особенности познавательного развития, эмоционально-волевой и личностной сферы обучающихся с ЗПР, специфику усвоения ими учебного материала.

АОП ООО для обучающихся с ЗПР определяет, что обучающиеся с задержкой психического развития получают образование, соответствующее по итоговым достижениям к моменту завершения обучения, планируемыми результатам основного общего образования нормативно развивающихся сверстников, и в те же сроки обучения (5 - 9 классы) при создании условий, учитывающих их особые образовательные потребности. При обоснованной необходимости для обучающихся с ЗПР, независимо от применяемых образовательных технологий, срок получения основного общего образования может быть увеличен, но не более, чем до шести лет <61>. В этом случае обучение может быть организовано по индивидуальному учебному плану, разрабатываемому образовательной организацией самостоятельно, с учетом пролонгации года. Соответствующая корректировка вносится в рабочие программы учебных предметов, курсов, модулей.

Для обучающихся с ЗПР необходим дифференцированный подход к отбору содержания программ учебных предметов с учетом особых образовательных потребностей и возможностей обучающегося. Объем знаний и умений по учебным предметам несущественно сокращается за счет устранения избыточных по отношению к основному содержанию требований.

В целях удовлетворения образовательных потребностей и интересов обучающихся с ЗПР могут разрабатываться индивидуальные учебные планы в пределах осваиваемой образовательной программы основного общего образования в порядке, установленном локальными нормативными актами образовательной организации

## **1.2. Планируемые результаты освоения обучающимися с ЗПР Адаптированной образовательной программы основного общего образования**

Личностные, метапредметные и предметные результаты освоения обучающимися с задержкой психического развития АОП ООО для обучающихся с ЗПР (вариант 7) соответствуют ФГОС ООО с учетом их особых образовательных потребностей. Самым общим результатом освоения АОП ООО обучающихся с ЗПР должно стать полноценное основное общее образование, развитие социальных (жизненных) компетенций.

Личностные результаты освоения АОП ООО включают индивидуально-личностные качества и социальные (жизненные) компетенции обучающегося, социально значимые ценностные установки, необходимые для достижения основной цели современного образования - введения обучающихся с ЗПР в культуру, овладение ими социокультурным опытом.

Метапредметные результаты освоения АОП ООО обучающихся с ЗПР - освоенные обучающимися универсальные учебные действия (познавательные, регулятивные и коммуникативные). Раскрываются через умения и универсальные учебные действия. В соответствии с ФГОС ООО они отражают базовый уровень планируемых результатов.

Предметные результаты освоения АОП ООО обучающихся с ЗПР – освоенный обучающимися с ЗПР в ходе изучения учебных предметов опыт специфической для каждой предметной области деятельности по получению нового знания, его преобразованию и применению, а также система основополагающих элементов научного знания, лежащая в основе современной научной картины мира. Предметные результаты отражены в рабочих программах по учебным предметам (рабочие программы учебных предметов являются приложением к АОП ООО, являются адаптированными рабочими программами к ООП ООО с учетом особых образовательных потребностей обучающихся с ЗПР. Учет особых образовательных потребностей выражен в использовании опорного материала (памятки, алгоритмы, опорные таблицы, схемы разбора и др.), применении дифференцированной работы. Для контроля и оценки используются иные КИМы).

Планируемые результаты освоения обучающимися с ЗПР АОП ООО дополняются результатами освоения ПКР:

1) результатами достижения каждым обучающимся сформированности конкретных качеств личности с учетом социокультурных норм и правил, жизненных компетенций, способности к социальной адаптации в обществе, в том числе:

сформированность социально значимых личностных качеств, включая ценностно-смысловые установки, отражающие гражданские позиции с учетом морально-нравственных норм и правил; правосознание, включая готовность к соблюдению прав и обязанностей гражданина Российской Федерации; социальные компетенции, включая способность к осознанию российской идентичности в поликультурном социуме, значимость расширения социальных контактов, развития межличностных отношений при соблюдении социальных норм, правил поведения, ролей и форм взаимодействия в социуме;

сформированность мотивации к качественному образованию и целенаправленной познавательной деятельности;

освоение социальных норм, правил поведения, ролей и форм социальной жизни в группах и сообществах, включая взрослые и социальные сообщества;

способность повышать уровень своей компетентности через практическую деятельность, в том числе умение учиться у других людей;

формирование умений продуктивной коммуникации со сверстниками, детьми старшего и младшего возраста, взрослыми в ходе образовательной, общественно полезной, учебно-исследовательской, творческой и других видов деятельности;

способность осознавать стрессовую ситуацию, оценивать происходящие изменения и их последствия; формулировать и оценивать риски, формировать опыт, уметь находить позитивное в произошедшей ситуации; быть готовым действовать в отсутствие гарантий успеха;

способность обучающихся с ЗПР к осознанию своих дефицитов (в речевом, двигательном, коммуникативном, волевом развитии) и проявление стремления к их преодолению;

способность к саморазвитию и личностному самоопределению, умение ставить достижимые цели и строить реальные жизненные планы.

Значимым личностным результатом освоения ФАОП ООО для обучающихся с ЗПР, отражающим результаты освоения коррекционных курсов и Программы воспитания, является сформированность социальных (жизненных) компетенций, необходимых для решения практико-ориентированных задач и обеспечивающих становление социальных отношений обучающихся с ЗПР в различных средах, обеспечивающих адаптацию обучающегося с ЗПР к изменяющимся условиям социальной и природной среды;

2) результатами овладения универсальными учебными действиями, в том числе:

самостоятельным мотивированным определением цели образования, задач собственной учебной и познавательной деятельности;

планированием путей достижения целей, выбора наиболее эффективных способов решения учебных, познавательных и задач, а также задач социальной практики;

самостоятельным соотношением собственных действий с планируемыми результатами, осуществлением самоконтроля и самооценки собственной деятельности и деятельности других обучающихся в процессе достижения результата, определением способов действий в рамках предложенных условий и требований; принятием решений и осуществления осознанного выбора в учебной и познавательной деятельности; корректированием собственных действий с учетом изменяющейся ситуации; оценением правильности выполнения учебной задачи, собственных возможностей ее решения;

планированием и регуляцией собственной деятельности;

умением использовать смысловое чтение для извлечения, обобщения и систематизации информации из одного или нескольких источников с учетом поставленных целей, для решения учебных и познавательных задач;

умением определять понятия, создавать обобщения, устанавливать аналогии, классифицировать, самостоятельно выбирать основания и критерии для классификации, устанавливать причинно-следственные связи, осуществлять логическое рассуждение, делать умозаключения (индуктивные, дедуктивные и по аналогии), формулировать выводы;

созданием, применением и преобразованием знаков и символов, моделей и схем для решения учебных и познавательных задач;

организацией учебного сотрудничества и совместной деятельности с педагогическим работником и сверстниками; осуществлением учебной и внеурочной деятельности индивидуально и в группе;

соблюдением речевого этикета, в том числе реализация требований к культуре общения с учетом коммуникативной ситуации и речевых партнеров

использованием речевых средств в соответствии с задачей коммуникации для выражения своих чувств, мыслей и потребностей;

активным участием в диалоге (полилоге) при инициировании собственных высказываний, аргументации и доказательстве собственного мнения;

самостоятельным разрешением конфликтных ситуаций на основе согласования позиций и учета интересов; формулированием, аргументацией и отстаиванием собственного мнения;

распознаванием невербальных средств общения, умением прогнозировать возможные конфликтные ситуации, смягчая конфликты;

владением устной и письменной речью, монологической контекстной речью;

использованием информационно-коммуникационных технологий;

экологическим мышлением, его применением в познавательной, коммуникативной, социальной практике и профессиональной ориентации;

3) достижениями планируемых предметных результатов образования и результатов коррекционно-развивающих курсов по Программе коррекционной работы, в том числе:

освоением в ходе изучения учебных предметов умений, специфических для данной предметной области, видов деятельности по получению нового знания в рамках учебного предмета, его преобразованию и применению в учебных, учебно-проектных и социально-проектных ситуациях;

формированием и развитием научного типа мышления, научных представлений о ключевых теориях, типах и видах отношений, владение научной терминологией, ключевыми понятиями, методами и приемами;

освоением междисциплинарных учебных программ: "Формирование универсальных учебных действий", "Формирование ИКТ-компетентности обучающихся", "Основы учебно-исследовательской и проектной деятельности"; учебных программ по предметам учебного плана;

применением различных способов поиска (в справочных источниках и в сети Интернет), обработки и передачи информации в соответствии с коммуникативными и познавательными задачами, в том числе при подготовке презентаций для устных ответов (например, выступлений).

Планируемые коррекционно-развивающей работы представлены в рабочих программах специалистов (учителя-дефектолога, учителя-логопеда, педагога-психолога).

АОП ООО обучающихся с ЗПР определяет уровень овладения предметными результатами: базовый уровень («ученик научиться») – является обязательным для всех обучающихся с задержкой психического развития.

Планируемые результаты освоения обучающимися с ЗПР АОП ООО дополняются результатами освоения программы коррекционной работы.

Результаты освоения программы коррекционной работы отражают сформированность социальных (жизненных) компетенций, необходимых для решения практико-ориентированных задач и обеспечивающих становление социальных отношений обучающихся с ЗПР в различных средах:

- развитие адекватных представлений о собственных возможностях, о насущно необходимом жизнеобеспечении;
- овладение социально-бытовыми умениями, используемыми в повседневной жизни;
- овладение навыками коммуникации и принятыми ритуалами социального взаимодействия;
- способность к осмыслению и дифференциации картины мира, ее пространственно-временной организации;
- способность к осмыслению социального окружения, своего места в нем, принятие соответствующих возрасту ценностей и социальных ролей.

Результаты специальной поддержки освоения АОП ООО должны отражать:

- способность усваивать новый учебный материал, адекватно включаться в классные занятия и соответствовать общему темпу занятий;
- способность использовать речевые возможности на уроках при ответах и в других ситуациях общения, умение передавать свои впечатления, умозаключения так, чтобы быть

- понятым другим человеком, умение задавать вопросы;
- способность к наблюдательности, умение замечать новое;
- стремление к активности и самостоятельности в разных видах предметно-практической деятельности;
- умение ставить и удерживать цель деятельности, планировать действия;
- определять и сохранять способ действий, использовать самоконтроль на всех этапах деятельности;
- осуществлять словесный отчет о процессе и результатах деятельности;
- оценивать процесс и результат деятельности;
- сформированные в соответствии с требованиями к результатам освоения АОП ООО предметные, метапредметные и личностные результаты;
- сформированные в соответствии АОП ООО универсальные учебные действия.

Требования к результатам освоения программы коррекционной работы конкретизируются применительно к каждому обучающемуся с ЗПР в соответствии с его потенциальными возможностями и особыми образовательными потребностями в программе психолого-педагогического сопровождения обучающихся с ОВЗ (карта развития обучающегося, получающего психолого-педагогического сопровождения).

При возникновении трудностей в освоении обучающимся с ЗПР содержания АОП ООО, заданной действующим ФГОС ООО, учитель, педагог-психолог, учитель-логопед, учитель-дефектолог, социальный педагог могут оперативно дополнить структуру коррекционной программы соответствующим направлением работы, которое будет сохранять свою актуальность до момента преодоления возникших затруднений. В случае нарастания значительных стойких затруднений в обучении, взаимодействии с учителями и с обучающимися класса (школы) обучающийся с ЗПР направляется на комплексное психолого-медико-педагогическое обследование с целью выработки рекомендаций по его дальнейшему обучению.

### **1.3. Система оценки достижения обучающимися с ЗПР планируемых результатов освоения Адаптированной образовательной программы основного общего образования**

Основными направлениями и целями оценочной деятельности в соответствии с требованиями ФГОС ООО обучающихся с ОВЗ являются оценка образовательных достижений обучающихся и оценка результатов деятельности образовательной организации и педагогических кадров. Система оценки достижения обучающимися с ЗПР планируемых результатов освоения АОП ООО предполагает комплексный подход к оценке результатов образования, позволяющий вести оценку достижения обучающимися всех трех групп результатов образования: личностных, метапредметных и предметных.

Оценка результатов освоения обучающимися с ЗПР АОП ООО осуществляется в соответствии с требованиями ФГОС ООО.

Оценивать достижения обучающимся с ЗПР планируемых результатов необходимо при завершении каждого уровня образования, поскольку у обучающегося с ЗПР может быть индивидуальный темп освоения содержания образования и стандартизация планируемых результатов образования в более короткие промежутки времени объективно невозможна.

Обучающиеся с ЗПР имеют право на прохождение текущей, промежуточной и государственной итоговой аттестации освоения АОП ООО в иных формах.

Специальные условия проведения текущей, промежуточной и итоговой (по итогам освоения АОП ООО) аттестации обучающихся с ЗПР включают:

- особую форму организации аттестации (в малой группе, индивидуальную) с учетом особых образовательных потребностей и индивидуальных особенностей обучающихся с ЗПР;
- привычную обстановку в классе (присутствие своего учителя, наличие привычных для

обучающихся мнестических опор: наглядных схем, шаблонов общего хода выполнения заданий);

- присутствие в начале работы этапа общей организации деятельности;
- адаптивное изменение инструкции с учетом особых образовательных потребностей и индивидуальных трудностей обучающихся с ЗПР:

- 1) упрощение формулировок по грамматическому и семантическому оформлению;
- 2) упрощение многозвеневой инструкции посредством деления ее на короткие смысловые единицы, задающие поэтапность (пошаговость) выполнения задания;
- 3) в дополнение к письменной инструкции к заданию, при необходимости, она дополнительно прочитывается педагогом вслух в медленном темпе с четкими смысловыми акцентами;

- при необходимости адаптивное изменение текста задания с учетом особых образовательных потребностей и индивидуальных трудностей обучающихся с ЗПР (более крупный шрифт, четкое отграничение одного задания от другого; упрощение формулировок задания по грамматическому и семантическому оформлению и др.);

- при необходимости предоставление дифференцированной помощи: стимулирующей (одобрение, эмоциональная поддержка), организующей (привлечение внимания, концентрирование на выполнении работы, напоминание о необходимости самопроверки), направляющей (повторение и разъяснение инструкции к заданию);

- увеличение времени на выполнение заданий;

- возможность организации короткого перерыва (10-15 мин) при нарастании в поведении ребенка проявлений утомления, истощения;

- недопустимыми являются негативные реакции со стороны педагога, создание ситуаций, приводящих к эмоциональному травмированию обучающегося.

Система оценки достижения обучающимися с ЗПР планируемых результатов освоения АООП ООО должна предусматривать оценку достижения обучающимися с ЗПР планируемых результатов освоения программы коррекционной работы.

#### **Оценка достижения обучающимися с задержкой психического развития планируемых результатов освоения программы коррекционной работы**

Оценка результатов освоения обучающимися с ЗПР программы коррекционной работы осуществляется в полном соответствии с требованиями ФГОС ООО обучающихся с ОВЗ. При определении подходов к осуществлению оценки результатов освоения обучающимися с ЗПР программы коррекционной работы целесообразно опираться на следующие принципы:

- 1) дифференциации оценки достижений с учетом типологических и индивидуальных особенностей развития и особых образовательных потребностей обучающихся с ЗПР;
- 2) динамичности оценки достижений, предполагающей изучение изменений психического и социального развития, индивидуальных способностей и возможностей обучающихся с ЗПР;
- 3) единства параметров, критериев и инструментария оценки достижений в освоении содержания АООП ООО, что сможет обеспечить объективность оценки.

Основным объектом оценки достижений планируемых результатов освоения обучающимися с ЗПР программы коррекционной работы, выступает наличие положительной динамики обучающихся в интегративных показателях, отражающих успешность достижения образовательных достижений и преодоления отклонений развития.

Оценка результатов освоения обучающимися с ЗПР программы коррекционной работы может осуществляться с помощью мониторинговых процедур. Мониторинг, обладая такими характеристиками, как непрерывность, диагностичность, научность, информативность, наличие обратной связи, позволяет осуществить не только оценку достижений планируемых результатов освоения обучающимися программы коррекционной работы, но и вносить (в случае необходимости) коррективы в ее

содержание и организацию. В целях оценки результатов освоения обучающимися с ЗПР программы коррекционной работы целесообразно использовать все три формы мониторинга: стартовую, текущую и финишную диагностику.

Стартовая диагностика позволяет наряду с выявлением индивидуальных особых образовательных потребностей и возможностей обучающихся, выявить исходный уровень развития интегративных показателей, свидетельствующий о степени влияния нарушений развития на учебно-познавательную деятельность и повседневную жизнь.

Текущая диагностика используется для осуществления мониторинга в течение всего времени обучения обучающегося на уровне ООО. Данные эксперсс-диагностики выступают в качестве ориентировочной основы для определения дальнейшей стратегии: продолжения реализации разработанной программы коррекционной работы или внесения в нее определенных корректив (окончание учебного года).

Целью финишной диагностики, приводящейся на заключительном этапе (окончание обучения на уровне ООО), выступает оценка достижений обучающегося с ЗПР в соответствии с планируемыми результатами освоения обучающимися программы коррекционной работы.

Организационно-содержательные характеристики стартовой, текущей и финишной диагностики разрабатываются с учетом типологических и индивидуальных особенностей обучающихся, их индивидуальных особых образовательных потребностей.

#### **Формы контроля и учета достижений обучающихся**

Обязательные формы и методы контроля	Формы учета достижений		
текущая аттестация	итоговая (четверть, год) аттестация	урочная деятельность	внеурочная деятельность
<ul style="list-style-type: none"> <li>- устный опрос;</li> <li>- письменная и самостоятельная работа;</li> <li>- диктанты;</li> <li>- контрольное списывание;</li> <li>- тестовые задания;</li> <li>- графическая работа;</li> <li>- изложение;</li> <li>- доклад;</li> <li>- творческая работа;</li> <li>- посещение уроков по программам наблюдения</li> </ul>	<ul style="list-style-type: none"> <li>- диагностическая; контрольная работа;</li> <li>- диктанты;</li> <li>- изложение;</li> <li>- контроль техники чтения</li> </ul>	<ul style="list-style-type: none"> <li>- анализ динамики; текущей успеваемости;</li> <li>- активность в проектах и программах в урочной деятельности</li> </ul>	<ul style="list-style-type: none"> <li>- участие в выставках, конкурсах, соревнованиях;</li> <li>- активность в проектах и программах внеурочной деятельности;</li> <li>- творческий отчет</li> </ul>
		<ul style="list-style-type: none"> <li>- портфолио</li> <li>- анализ психолого-педагогических исследований</li> </ul>	

#### **Формы представления образовательных результатов:**

- табель успеваемости по предметам;
- тексты итоговых диагностических контрольных работ, диктантов и анализ их выполнения обучающимся (информация об элементах и уровнях проверяемого знания - знания, понимания, применения, систематизации);
- устная оценка успешности результатов, формулировка причин неудач и рекомендаций

по устранению пробелов в обученности по предметам;

- портфолио ученика, карты развития обучающихся, получающих психолого-педагогическое сопровождение;
- результаты психолого-педагогических исследований, иллюстрирующих динамику развития отдельных интеллектуальных и личностных качеств обучающегося с ЗПР, УУД.

По результатам оценки, которая формируется на основе материалов (карты развития обучающихся, получающих психолого-педагогическое сопровождение), портфоля достижений, делаются выводы о:

- 1) сформированности у обучающегося универсальных и предметных способов действий, а также опорной системы знаний, обеспечивающих ему возможность продолжения образования в основной школе;
- 2) сформированности основ умения учиться, понимаемой как способности к самоорганизации с целью постановки и решения учебно-познавательных и учебно-практических задач;
- 3) индивидуальном прогрессе в основных сферах развития личности - мотивационно-смысловой, познавательной, эмоциональной, волевой и саморегуляции.

Для оценки результатов освоения обучающимися с ЗПР программы коррекционной работы используется метод экспертной оценки, который представляет собой процедуру оценки результатов на основе мнений группы специалистов ППк (экспертов). Данная группа экспертов объединяет всех участников образовательной деятельности, кто обучает, воспитывает и тесно контактирует с обучающимся.

Задачей ППк (экспертной группы) является выработка общей оценки достижений обучающегося в сфере социальной (жизненной) компетенции, которая обязательно включает мнение семьи, близких ребенка. Основой оценки продвижения ребенка в социальной компетенции служит анализ изменений его поведения в повседневной жизни - в школе и дома.

Для полноты оценки достижений планируемых результатов освоения обучающимися программы коррекционной работы, учитывается мнение родителей (законных представителей), поскольку наличие положительной динамики обучающихся по интегративным показателям, свидетельствующей об ослаблении (отсутствии ослабления) степени влияния нарушений развития на жизнедеятельность обучающихся, проявляется не только в учебно-познавательной деятельности, но и повседневной жизни.

В случаях стойкого отсутствия положительной динамики в результатах освоения программы коррекционной работы обучающегося в случае согласия родителей (законных представителей) необходимо направить на расширенное психолого-медико-педагогическое обследование для получения необходимой информации, позволяющей внести коррективы в организацию и содержание программы коррекционной работы.

Результаты освоения обучающимися с ЗПР программы коррекционной работы не выносятся на итоговую оценку.

## **2. СОДЕРЖАТЕЛЬНЫЙ РАЗДЕЛ**

Освоение Адаптированной основной образовательной программы должно обеспечить введение в культуру обучающегося, который выпадает из образовательного пространства в связи с особенностями своего физического или психического развития. Введение такого ученика в контекст культурных ценностей открывает ему возможность осмысления собственного существования, задает ориентиры для реализации личных устремлений, пробуждает стремление, а во многих случаях и готовность, взять на себя посильную ответственность за близких, занять активную жизненную позицию в сообществе.

Получая, таким образом, осмысливаемое образование, обучающийся овладевает действительно полезными для него знаниями, умениями и навыками, достигает



максимально доступного ему уровня жизненной компетенции, осваивает необходимые формы социального поведения, оказывается способным реализовать их в условиях семьи и гражданского общества.

Содержание подготовки обучающихся: на уровне ООО продолжается формирование познавательных интересов обучающихся и их самообразовательных навыков, педагогический коллектив основной школы стремится заложить фундамент общей образовательной подготовки школьников, необходимый для освоения общеобразовательной программы (для детей, обучающихся по Адаптированной образовательной программе с задержкой психического развития); создать условия для самовыражения обучающихся на учебных и внеучебных занятиях в школе.

Программа развития универсальных учебных действий; программа воспитания и социализации; программы отдельных учебных предметов и курсов внеурочной деятельности для обучающихся с ЗПР, обучающихся по АОП, соответствуют ФГОС ООО и реализуются в соответствии с ООП ООО МБОУ СОШ № 19 (Содержательный раздел, п. 2.1, 2.2).

Структура АОП ООО предполагает введение программы коррекционной работы. Рабочие программы учебных предметов, курсов, курсов внеурочной деятельности являются приложением 1 к АОП ООО.

## **2.1 Направление и содержание программы коррекционной работы**

Адаптированная образовательная программа позволяет реализовать личностно-ориентированный подход через психолого-педагогическое сопровождение ребенка, способствующее достижению обучающимся с задержкой психического развития стандарта образования. Она имеет подчиненную, вспомогательную функцию по отношению к Образовательной программе, может уточняться и корректироваться.

К числу основных условий необходимых для повышения эффективности обучения и воспитания обучающихся с задержкой психического развития относятся:

- введение системы регулярного, углубленного, комплексного и разностороннего изучения обучающихся в процессе различных видов деятельности на уроке, во внеурочное время, в семье;
- интеграция полученных в ходе медицинского, психологического и педагогического изучения обучающихся данных;
- разработка и реализация педагогических технологий (диагностико-информационных, обучающе-образовательных, коррекционных);
- объединение усилий педагогов, специалистов, медицинского работника и социального педагога в оказании всесторонней помощи и поддержки обучающимся с задержкой психического развития;
- расширение перечня педагогических, психотерапевтических, социальных и правовых услуг детям и родителям;
- развитие системы отношений в направлении педагог-ученик-родитель.

Практическая работа по реализации Адаптированной образовательной программы предполагает: повышение уровня педагогической компетентности педагогов, родителей; применение новых педагогических технологий, учитывающих особенности детей с задержкой психического развития; координацию деятельности медицинских и образовательных учреждений по осуществлению комплексного медико-психолого-педагогического сопровождения.

Программа позволяет педагогам обеспечить возможность оптимального применения методов и приемов коррекционно-развивающей работы с учетом индивидуально-типологических особенностей обучающихся.

Программа коррекционной работы в соответствии со Стандартом направлена на создание системы комплексной помощи детям с ограниченными возможностями

здоровья в освоении основной образовательной программы основного общего образования. Программы коррекционной работы основного общего образования и начального общего образования являются преемственными.

**Цель программы:** определение комплексной системы психолого-медико-педагогической и социальной помощи обучающимся с ЗПР для успешного освоения основной образовательной программы на основе компенсации первичных нарушений и преемственности производных отклонений в развитии, активизации ресурсов социально-психологической адаптации личности ребенка.

**Задачи программы:**

- определить особые образовательные потребности обучающихся с ЗПР и оказать им специализированную помощь при освоении адаптированной образовательной программы основного общего образования;
- создать оптимальные специальные условия для получения основного общего образования обучающимися с ЗПР, для развития их личностных, познавательных, коммуникативных способностей;
- разработать и реализовать индивидуально-ориентированные коррекционно-развивающие программы, учебные планы для обучения школьников с ОВЗ, с учетом особенностей их психофизического развития, индивидуальных возможностей;
- реализовать комплексное психолого-педагогическое сопровождение обучающихся с ЗПР (в соответствии с рекомендациями психолого-медико-педагогической комиссии (ПМПК), психолого-педагогического консилиума МБОУ СОШ № 19 (ППК));
- обеспечить возможность воспитания и обучения по дополнительным образовательным программам социально-педагогической и других направленностей, получения дополнительных образовательных коррекционных услуг;
- формировать зрелые личностные установки, способствующие оптимальной адаптации в условиях реальной жизненной ситуации;
- расширить адаптивные возможности личности, определяющие готовность к решению доступных проблем в различных сферах жизнедеятельности;
- развивать коммуникативные компетенции, навыки конструктивного личностного общения в группе сверстников;
- реализовать комплексную систему мероприятий по социальной адаптации и профессиональной ориентации обучающихся с ЗПР;
- оказывать консультативную и методическую помощь родителям (законным представителям) детей с ЗПР по медицинским, социальным, правовым и другим вопросам.
- обеспечить сетевое взаимодействие специалистов разного профиля в комплексной работе с обучающимися с ЗПР;
- осуществление информационно-просветительской и консультативной работы с родителями (законными представителями) обучающихся с ЗПР.

Программа составлена на основе следующих **принципов:**

- принцип системности – единство в подходах к диагностике, обучению и коррекции нарушений детей с ОВЗ, взаимодействие учителей и специалистов различного профиля в решении проблем этих детей;
- принцип обходного пути – формирование новой функциональной системы в обход пострадавшего звена, опоры на сохранные анализаторы;
- принцип комплексности – преодоление нарушений должно носить комплексный медико-психолого-педагогический характер и включать совместную работу педагогов и ряда специалистов (учитель-логопед, учитель-дефектолог, педагог-психолог, медицинские работники, социальный педагог и др.);
- принцип преемственности - создание единого образовательного пространства при переходе от начального общего образования к основному общему образованию;
- принцип гуманистической направленности - опора на потенциальные возможности

обучающегося, учет его интересов и потребностей; создание ситуаций успеха в учении, общении со сверстниками и взрослыми.

**Перечень и содержание индивидуально ориентированных коррекционных направлений работы, способствующих освоению обучающимися с особыми образовательными потребностями Адаптированной образовательной программы основного общего образования**

Программа коррекционной работы на уровне основного общего образования включает в себя следующие направления:

- диагностическое направление обеспечивает своевременное выявление детей с ограниченными возможностями здоровья, проведение их комплексного обследования и подготовку рекомендаций по оказанию им психолого-медико-педагогической помощи в условиях образовательной организации;
- коррекционно-развивающее направление обеспечивает своевременную специализированную помощь в освоении содержания образования и коррекцию недостатков в физическом и (или) психическом развитии детей с ограниченными возможностями здоровья в условиях общеобразовательной организации; способствует формированию универсальных учебных действий, обучающихся (личностных, регулятивных, познавательных, коммуникативных);
- консультативное направление обеспечивает непрерывность специального сопровождения детей с ограниченными возможностями здоровья и их семей по вопросам реализации дифференцированных психолого-педагогических условий обучения, воспитания, коррекции, развития и социализации обучающихся;
- информационно-просветительское направление обеспечивает разъяснительную деятельность по вопросам, связанным с особенностями образовательного процесса для данной категории детей, со всеми участниками образовательного процесса — обучающимися (как имеющими, так и не имеющими недостатки в развитии), их родителями (законными представителями), педагогическими работниками.

**Характеристика содержания программы**

**Диагностическое направление**

Цель: выявление особых образовательных потребностей обучающихся с ЗПР при освоении Адаптированной образовательной программы основного общего образования

<b>Задачи (направления) деятельности</b>	<b>Планируемые результаты</b>	<b>Виды и формы деятельности,</b>	<b>Сроки</b>	<b>Ответственные</b>
Организация учёта обучающихся с ОВЗ	Создание банка данных обучающихся, нуждающихся в специализированной помощи	Анкетирование родителей. Беседы с педагогами	сентябрь	Классный руководитель Социальный педагог
Изучение социальной ситуации развития и условий семейного воспитания ребёнка с ОВЗ	Получение данных об особенностях семейного воспитания, социально-бытовых условий жизни, обучающихся с ОВЗ	Анкетирование. Беседы с обучающимися, с родителями. Посещение семей	в течение года	Классный руководитель Социальный педагог

Определение уровня организованности	Получение объективной информации о	Анкетирование, беседа с родителями,	первая четверть	Классный руководитель Социальный
---	--	---	--------------------	--

обучающихся с ОВЗ	включенности обучающихся с ОВЗ во внеурочную деятельность	посещение семьи		педагог
Изучение потребности в создании особых условий получения образования для обучающихся с ОВЗ	Получение объективной информации об образовательных потребностях данной категории обучающихся	Анкетирование. Беседы с педагогами. Беседы с родителями. Совещания при завуче	в течение года	Классный руководитель Социальный педагог Педагог-психолог
Диагностика особенностей эмоционально-волевой и личностной сферы обучающихся с ОВЗ	Получение объективных сведений об особенностях развития обучающихся. Выявление нарушений в развитии	Психолого-педагогическая диагностика. Анкетирование. Беседы с педагогами, наблюдение	по мере необходимости	Педагог-психолог  Классный руководитель
Определение уровня обученности по учебным предметам обучающихся с ОВЗ	Получение объективной информации об уровне сформированности предметных и метапредметных УУД	Мониторинг сформированности предметных и метапредметных УУД	в течение года	Учителя-предметники Заместитель директора

### Коррекционно-развивающее направление

Цель: реализация комплексного индивидуально ориентированного социально-психолого-педагогического сопровождения в условиях образовательной деятельности обучающихся с ОВЗ с учётом особенностей психофизического развития

Задачи (направления) деятельности	Планируемые результаты	Виды и формы деятельности, мероприятия.	Сроки	Ответственные
Организация педагогического сопровождения обучающихся с ОВЗ	Достижение обучающимися с ОВЗ качественных результатов освоения основной образовательной программы основного общего образования	Составление расписания индивидуальных занятий (в соответствии с рекомендациями ПМПК)	по мере необходимости	Заместитель директора
		Реализация программы по учебным предметам с учётом психофизических особенностей,	в течение года	Учителя-предметники

		обучающихся с ОВЗ. Осуществление педагогического мониторинга достижений данной категории обучающихся		
		Осуществление мониторинга образовательных достижений обучающихся с ОВЗ (Портфолио обучающегося)	в течение года	Классный руководитель
		Привлечение к работе с данной категорией обучающихся специалистов, осуществляющих коррекционную работу	по мере необходимости	Заместитель руководителя Специалисты
Организация психологического сопровождения обучающихся с ОВЗ	Позитивная динамика развиваемых параметров	Проведение коррекционно-развивающих занятий. Разработка рекомендаций для педагогов и родителей по работе с данной категорией обучающихся	по мере необходимости	Специалисты
Создание условий для сохранения и укрепления здоровья обучающихся с ОВЗ	Укрепление здоровья обучающихся с ОВЗ	Организация и проведение мероприятий, направленных на сохранение здоровья, профилактику и развитие навыков здорового образа жизни	в течение года	Классный руководитель Социальный педагог Учителя ФЗК и ОБЖ

### Консультативное направление

Цель: консультирование педагогов и родителей по выбору индивидуально ориентированных методов и приёмов воспитания и обучения детей с ЗПР

Задачи (направления) деятельности	Планируемые результаты.	Виды и формы деятельности	Сроки	Ответственные
Консультирование педагогических работников	Рекомендации по вопросам организации работы с обучающимися с ОВЗ по выбору индивидуально ориентированных методов и приёмов	Индивидуальные, групповые консультации	в течение года	Заместитель руководителя Специалисты Социальный педагог
Консультирование родителей обучающихся с ОВЗ	Рекомендации по вопросам выбора стратегии воспитания и обучения ребёнка с учетом его психофизиологических возможностей	Индивидуальные, групповые консультации	по мере необходимости	Учителя-предметники Специалисты Социальный педагог Заместитель руководителя
Консультирование обучающихся с ОВЗ	Рекомендации по вопросам обращения. Оказание психолого-педагогической поддержки	Индивидуальные, групповые консультации	по мере необходимости	Учителя-предметники Классный руководитель Специалисты Социальный педагог

### Информационно-просветительское направление

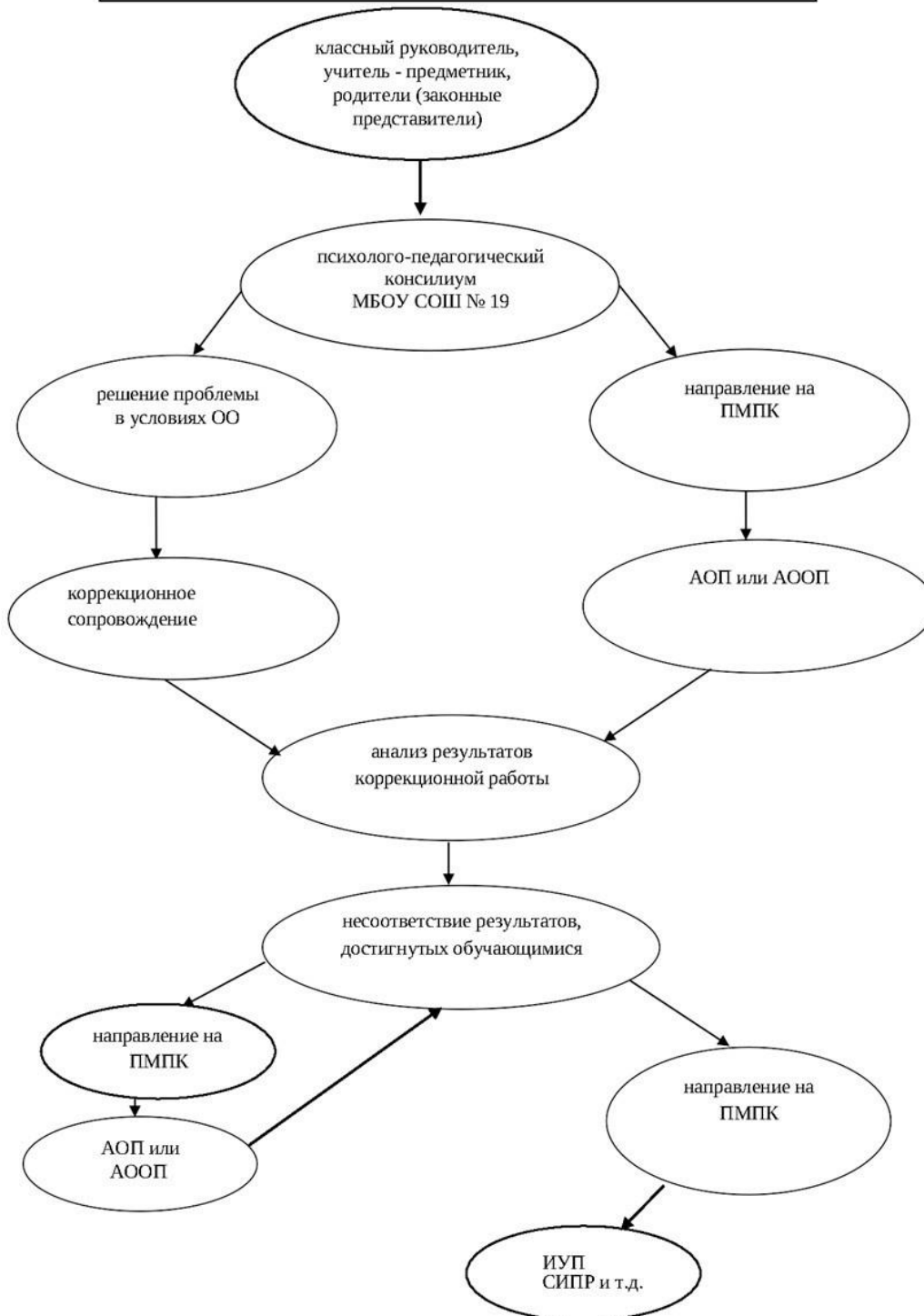
Цель: информационная поддержка всех участников образовательных отношений

Задачи (направления) деятельности	Планируемые результаты	Виды и формы деятельности	Сроки	Ответственные
Информирование родителей (законных представителей) по специальным вопросам образовательной деятельности	Информационная поддержка родителей (законных представителей) в вопросах воспитания и обучения детей с ОВЗ	Информационные мероприятия: лекции, беседы, тематические консультации. Размещение информационных материалов на сайте школы	в течение года	Классный руководитель Педагог-психолог Заместитель директора

Психолого-педагогическое просвещение педагогов по вопросам развития, обучения и воспитания, обучающихся с ОВЗ	Совершенствование профессионального мастерства педагогов по вопросам организации обучения и воспитания обучающихся с ОВЗ	Организация методических мероприятий по вопросам обучения данной категории обучающихся	по запросу педагогов	Заместители директора Специалисты
Психолого-педагогическое просвещение обучающихся с ОВЗ	Информационная поддержка образовательной деятельности обучающихся с ОВЗ	Информационные мероприятия: беседы, тематические консультации, анализ памяток различного характера	в течение года	Классный руководитель. Специалисты Социальный педагог Учителя-предметники



**Система комплексного психолого-педагогического и социального сопровождения и поддержки обучающихся**



**Механизм взаимодействия, предусматривающий общую целевую и единую стратегическую направленность работы с учетом вариативно-деятельностной тактики учителей, специалистов в области коррекционной педагогики, специальной психологии, медицинских работников организации, осуществляющей образовательную деятельность, других образовательных организаций и институтов общества, реализующийся в единстве урочной, внеурочной и внешкольной деятельности**

Направления и содержание программы коррекционной работы осуществляются во внеурочное время в объеме не менее 5 часов. Объем и содержание определяются в зависимости от образовательных потребностей обучающихся. Основными направлениями в коррекционной работе являются: коррекционная помощь в овладении базовым содержанием обучения; развитие эмоционально-личностной сферы и коррекция ее недостатков; развитие познавательной деятельности и целенаправленное формирование высших психических функций; развитие зрительно-моторной координации; формирование произвольной регуляции деятельности и поведения; коррекция нарушений устной и письменной речи; обеспечение ребенку успеха в различных видах деятельности с целью предупреждения негативного отношения к учёбе, ситуации школьного обучения в целом, повышения мотивации к школьному обучению.

Коррекционная работа осуществляется в ходе всей образовательной деятельности, при изучении предметов учебного плана и на специальных коррекционно-развивающих занятиях, где осуществляется коррекция дефектов психофизического развития обучающихся с ЗПР и оказывается помощь в освоении нового учебного материала на уроке и в освоении АОП ООО в целом.

При возникновении трудностей в освоении обучающимся с ЗПР содержания АОП ООО педагоги, осуществляющие психолого-педагогическое сопровождение, структура программы коррекционной работы оперативно корректируется соответствующим направлением работы, которое будет сохранять свою актуальность до момента преодоления возникших затруднений. В случае нарастания значительных стойких затруднений в обучении, взаимодействии с учителями и обучающимися класса обучающийся с ЗПР направляется на комплексное психолого-медико-педагогическое обследование с целью выработки рекомендаций по его дальнейшему обучению.

**Основными механизмами реализации программы коррекционной работы являются:**

- оптимально выстроенное взаимодействие специалистов образовательной организации, обеспечивающее системное сопровождение обучающихся специалистами различного профиля;
- социальное партнёрство, предполагающее профессиональное взаимодействие образовательной организации с внешними ресурсами (организациями различных ведомств, общественными организациями и другими институтами общества).

Психолого-педагогическое сопровождение обучающихся с ЗПР осуществляют специалисты: учитель-дефектолог, учитель-логопед, педагог-психолог, социальный педагог. Программа коррекционной работы может предусматривать вариативные формы специального сопровождения обучающихся с ЗПР.

Варьироваться могут содержание, организационные формы работы, степень участия специалистов сопровождения, что способствует реализации и развитию больших потенциальных возможностей, обучающихся с ЗПР и удовлетворению их особых образовательных потребностей.

Рекомендуется планировать коррекционную работу во всех организационных формах деятельности образовательной организации: в учебной (урочной и внеурочной) деятельности и внеучебной (внеурочной деятельности).

Коррекционная работа в обязательной части (70 %) реализуется в учебной урочной деятельности при освоении содержания основной образовательной программы. На каждом уроке учитель-предметник может поставить и решить коррекционно-развивающие задачи. Содержание учебного материала отбирается и адаптируется с учетом особых образовательных потребностей, обучающихся с ОВЗ. Освоение учебного материала этими школьниками осуществляется с помощью специальных методов и приемов.

В учебной внеурочной деятельности планируются коррекционные занятия со специалистами (учитель-логопед, учитель-дефектолог, педагог-психолог, социальный педагог) по программам психолого-педагогического сопровождения.

При реализации содержания коррекционной работы рекомендуется распределить зоны ответственности между учителями и разными специалистами, описать их согласованные действия (план обследования детей с ОВЗ, особые образовательные потребности этих детей, индивидуальные коррекционные программы, специальные учебные и дидактические, технические средства обучения, мониторинг динамики развития и т. д.). Обсуждения проводятся на ППк образовательной организации.

Механизм реализации ПКР раскрывается в учебном плане, во взаимодействии разных педагогов (учителя, социальный педагог, педагог дополнительного образования и др.) и специалистов внутри образовательной организации; в сетевом взаимодействии в многофункциональном комплексе и с другими образовательными организациями.

Взаимодействие включает в себя следующее:

- комплексность в определении и решении проблем обучающегося, предоставлении ему специализированной квалифицированной помощи;
- многоаспектный анализ личностного и познавательного развития, обучающегося;
- коррекцию общего развития и коррекцию отдельных сторон учебно-познавательной, речевой, эмоционально-волевой и личностной сфер обучающегося.

<b>Циклограмма работы</b>			
<b>№ п/п</b>	<b>Содержание работы</b>	<b>Сроки</b>	<b>Ответственные</b>
1	Составление списка класса обучающихся детей с ОВЗ	Май-август	Заместитель директора, классный руководитель
2	ППк по организации работы с обучающимися с ОВЗ в текущем учебном году	Сентябрь	Заместитель директора
3	Организация контроля за учебным процессом обучающихся с ОВЗ	В течение года	Заместитель директора
4	Индивидуальное консультирование педагогов-предметников (цель: индивидуально-личностный подход при работе с детьми с ОВЗ)	В течение года	Заместитель директора Специалисты
5	Посещение уроков с целью наблюдений за обучающимися	1 раз в четверть	Заместитель директора Специалисты
6	Посещение семей обучающихся с ОВЗ классными руководителями	Август (при необходи-	Классный руководитель Социальный педагог

	(определение условий проживания детей, их готовности к учебному году: наличие учебников, школьно-письменных принадлежностей, рабочего места и др.)	мости), в течение учебного года	
7	Обеспечение присутствия обучающихся с ОВЗ (по возможности) на праздничных школьных мероприятиях	В течение года	Классные руководители
8	Обследование обучающихся с ОВЗ школьными специалистами	В течение года (по необходимости)	Специалисты
9	Консультирование родителей с ОВЗ специалистами	В течение года (по необходимости)	Специалисты
10	Консультирование обучающихся с ОВЗ специалистами	В течение года (по необходимости)	Специалисты
11	Организация и проведение Коррекционно-развивающих занятий	В течение года	Учителя-предметники Специалисты
12	Участие обучающихся с ОВЗ в школьных мероприятиях, проводимых в течение учебного года	В течение года	Классный руководитель Учителя-предметники
13	Формирование толерантного отношения в обществе к проблемам детей с ОВЗ	В течение года	Классный руководитель
14	Подготовка к государственной итоговой аттестации обучающихся с ОВЗ (9 класс): урочная, внеурочная, консультации обучающихся, родителей	Март - апрель	Заместитель директора Учителя-предметники Педагог-психолог
15	Организация отдыха обучающихся с ОВЗ в ГОЛ	Ноябрь, декабрь, июнь	Классный руководитель Начальник ГОЛ
16	Подведение итогов работы с обучающимися с ОВЗ за учебный год; планирование работы на следующий учебный год	Май, август	Заместитель директора Учителя-предметники Специалисты
17	Взаимодействие с коррекционными образовательными учреждениями, медицинскими учреждениями города, учреждениями культуры	В течение года	Заместители директора

### **Коррекционно-развивающие занятия.**

Занятия проводит учитель-предметник, педагог-психолог, учитель-дефектолог, учитель-логопед. Цель – коррекция недостатков и развитие познавательной и эмоционально-личностной сферы обучающихся средствами изучаемого программного материала.

Задачи: создание условий для развития сохранных функций, формирование положительной мотивации к обучению, восполнение пробелов предшествующего развития и обучения, коррекция отклонений в развитии познавательной и эмоционально-личностной сферы, формирование механизмов воле-вой регуляции в процессе осуществления заданной деятельности, развитие коммуникативных навыков.

Занятия строятся с учетом принципов:

- системности (исправление или сглаживание отклонений и нарушений развития, преодоление трудностей развития), профилактических (предупреждение отклонений и трудностей в развитии) и развивающих (стимулирование, обогащение содержания развития, опора на зону ближайшего развития) задач;
- единства диагностики и коррекции. Началу коррекционной работы предшествует этап комплексного диагностического обследования, позволяющий выявить характер и интенсивность трудностей развития, сделать заключение об их возможных причинах и на основании этого заключения строить коррекционную работу, исходя из ближайшего прогноза развития деятельности. Определяет тактику проведения коррекционной работы через активизацию деятельности ученика, в ходе которой создается основа для позитивных сдвигов в развитии личности школьника;
- учета индивидуальных особенностей личности. Позволяет наметить программу оптимизации в пределах психофизических особенностей каждого ученика. Коррекционная работа должна создавать оптимальные возможности для индивидуализации развития;
- динамичности восприятия. Заключается в разработке таких заданий, при решении которых возникают какие-либо препятствия. Их преодоление способствует развитию обучающихся, раскрытию возможностей и способностей. Каждое задание должно проходить ряд этапов от простого к сложному. Уровень сложности должен быть доступен конкретному ученику. Это позволяет поддерживать интерес к работе и дает возможность испытать радость преодоления трудностей;
- продуктивной обработки информации. Заключается в организации обучения таким образом, чтобы у обучающихся развивался навык переноса обработки информации, следовательно – механизм самостоятельного поиска, выбора и принятия решения;
- учета эмоциональной окрашенности материала. Предполагает, что игры, задания и упражнения создают благоприятный эмоциональный фон, стимулируют положительные эмоции.

### **Планируемые результаты коррекционной работы**

Коррекционная работа включает систематическое психолого-педагогическое наблюдение в учебной и внеурочной деятельности, разработку и реализацию индивидуального маршрута комплексного психолого – педагогического сопровождения каждого обучающегося с ЗПР на основе психолого-педагогической характеристики, составленной по результатам изучения его особенностей и возможностей развития, выявления трудностей в овладении содержанием основного общего образования, особенностей личностного развития, межличностного взаимодействия с детьми и взрослыми и др.

Программа коррекционной работы предусматривает выполнение требований к результатам, определенным ФГОС ООО.

Планируемые результаты коррекционной работы имеют дифференцированный характер и могут определяться программами психолого-педагогического сопровождения

детей с ОВЗ.

В зависимости от формы организации коррекционной работы планируются разные группы результатов (личностные, метапредметные, предметные). В урочной

деятельности отражаются предметные, метапредметные и личностные результаты. Во внеурочной – личностные и метапредметные результаты.

Личностные результаты – индивидуальное продвижение обучающегося в личностном развитии (расширение круга социальных контактов, стремление к собственной результативности и др.).

Метапредметные результаты – овладение общеучебными умениями с учетом индивидуальных возможностей; освоение умственных действий, направленных на анализ и управление своей деятельностью; сформированность коммуникативных действий, направленных на сотрудничество и конструктивное общение и т. д.

Предметные результаты определяются совместно с учителем – овладение содержанием ООП ООО (конкретных предметных областей; подпрограмм) с учетом индивидуальных возможностей разных категорий детей с ОВЗ; индивидуальные достижения по отдельным учебным предметам (умение учащихся с нарушенным слухом общаться на темы, соответствующие их возрасту; умение выбирать речевые средства адекватно коммуникативной ситуации; получение опыта решения проблем и др.).

Планируемые результаты коррекционной работы включают в себя описание организации и содержания промежуточной аттестации обучающихся в рамках урочной и внеурочной деятельности по каждому классу, а также обобщенные результаты итоговой аттестации на основном уровне обучения.

Достижения обучающихся с ОВЗ рассматриваются с учетом их предыдущих индивидуальных достижений, а не в сравнении с успеваемостью учащихся класса. Это может быть накопительная оценка (на основе текущих оценок) собственных достижений ребенка, а также оценка на основе его портфолио, карты развития обучающегося, получающего психолого-педагогическое сопровождение.

### **Требования к условиям реализации программы**

#### **Организационные условия**

Программа коррекционной работы предусматривает получение образования в общеобразовательном классе при организации индивидуальных, групповых занятий со специалистами службы сопровождения.

#### **Психолого-педагогическое обеспечение включает:**

- дифференцированные условия
- оптимальный режим учебных нагрузок
- психолого-педагогические условия
- коррекционная направленность образовательной деятельности;
- учёт индивидуальных особенностей обучающихся;
- соблюдение комфортного психоэмоционального режима;
- использование современных педагогических технологий, в том числе информационных, компьютерных для оптимизации образовательной деятельности, повышения его эффективности, доступности;
- специализированные условия:
- введение в содержание обучения специальных разделов, направленных на решение задач развития обучающегося;
- использование специальных методов, приёмов, средств обучения, специализированных образовательных и коррекционных программ, ориентированных на особые образовательные потребности обучающихся;

- дифференцированное и индивидуализированное обучение с учётом специфики нарушения здоровья обучающегося;
- комплексное воздействие на обучающегося, осуществляемое на индивидуальных и/или групповых коррекционных занятиях;
- здоровьесберегающие условия:
- оздоровительный и охранительный режим,
- укрепление физического и психического здоровья,
- профилактика физических, умственных и психологических перегрузок обучающихся,
- соблюдение санитарно-гигиенических правил и норм;
- участие обучающихся с ОВЗ в воспитательных, культурно-развлекательных, спортивно-оздоровительных и иных досуговых мероприятиях;
- развитие системы обучения и воспитания обучающихся, имеющих ОВЗ.

Информационное обеспечение

Создание:

– системы широкого доступа детей с ОВЗ, родителей (законных представителей), педагогов к сетевым источникам информации, к информационно-методическим фондам, предполагающим наличие методических пособий и рекомендаций по всем направлениям и видам деятельности, наглядных пособий, мультимедийных, аудио- и видеоматериалов.

## **2.2 Программы коррекционно-развивающей работы специалистов**

### **Программа коррекционно-развивающей работы педагога-психолога**

Обучающиеся с ЗПР – это дети, имеющие недостатки в психологическом развитии, подтвержденные ПМПК и препятствующие получению образования без создания специальных условий. Категория обучающихся с ЗПР – наиболее многочисленная среди детей с ограниченными возможностями здоровья (ОВЗ) и неоднородная по составу группа школьников. Среди причин возникновения ЗПР могут фигурировать органическая и/или функциональная недостаточность центральной нервной системы, конституциональные факторы, хронические соматические заболевания, неблагоприятные условия воспитания, психическая и социальная депривация. Подобное разнообразие этиологических факторов обуславливает значительный диапазон выраженности нарушений – от состояний, приближающихся к уровню возрастной нормы, до состояний, требующих отграничения от умственной отсталости.

Все обучающиеся с ЗПР испытывают в той или иной степени выраженные затруднения в усвоении учебных программ, обусловленные недостаточными познавательными способностями, специфическими расстройствами психологического развития (школьных навыков, речи и др.), нарушениями в организации деятельности и/или поведения. Общими для всех обучающихся с ЗПР являются в разной степени выраженные недостатки формирования высших психических функций, замедленный темп либо неравномерное становление познавательной деятельности, трудности произвольной саморегуляции. Достаточно часто у обучающихся отмечаются нарушения речевой и мелкой ручной моторики, зрительного восприятия и пространственной ориентировки, умственной работоспособности и эмоциональной сферы.

Диапазон различий в развитии обучающихся с ЗПР достаточно велик – от практически нормально развивающихся, испытывающих временные и относительно легко устранимые трудности, до обучающихся с выраженными и сложными по структуре нарушениями когнитивной и аффективно-поведенческой сфер личности. От обучающихся, способных при специальной поддержке на равных обучаться совместно со здоровыми сверстниками, до обучающихся, нуждающихся при получении начального

общего образования в систематической и комплексной (психолого-медико-педагогической) коррекционной помощи.

Программа коррекционно-развивающих занятий с педагогом-психологом предусматривает индивидуализацию специального сопровождения обучающегося с ЗПР.

Содержание программы коррекционно-развивающей работы с педагогом-психологом для каждого обучающегося определяется с учетом его особых потребностей на основе рекомендаций ПМПК, индивидуальной программы реабилитации.

Коррекционно-развивающая работа осуществляется во внеурочное время; частота встреч – 1 раз в неделю; форма занятий – индивидуальная/групповая.

**Цель:** создание условий для оптимизации психического развития детей ограниченными возможностями здоровья (ОВЗ).

**Задачи:**

1. Осуществлять индивидуальную психологическую помощь детям с ЗПР
  2. Своевременно выявлять обучающихся с трудностями адаптации в образовательно-воспитательном процессе
  3. Проводить коррекционно-развивающие занятия для детей с ЗПР, способствующие успешному освоению образовательной программы основного общего образования и интеграции в образовательном учреждении
  4. Оказать консультативную помощь родителям и педагогам, осуществляющим учебно-воспитательную функцию детей с ЗПР
5. Отслеживать динамику развития детей с ЗПР

**Основными направлениями** коррекционно-развивающей работы педагога-психолога с детьми с ОВЗ являются:

- диагностическая работа,
- коррекционно-развивающая работа,
- консультативная и информационно-просветительская работа с родителями.

**Диагностическая работа** обеспечивает выявление особенностей развития здоровья обучающихся с ОВЗ с целью создания благоприятных условий для овладения ими содержанием АООП ООО.

Проведение диагностической работы предполагает осуществление:

- 1) психолого-педагогического и медицинского обследования с целью выявления их особых образовательных потребностей:
  - развития познавательной сферы, специфических трудностей в овладении содержанием образования и потенциальных возможностей;
  - развития эмоционально-волевой сферы и личностных особенностей обучающихся;
- 2) мониторинга динамики развития обучающихся, их успешности в освоении АООП ООО;
- 3) анализа результатов обследования с целью проектирования и корректировки коррекционных мероприятий.

**Коррекционно-развивающая работа** обеспечивает организацию мероприятий, способствующих личностному развитию обучающихся, коррекции недостатков в психофизическом развитии и освоению ими содержания образования.

*Коррекционно-развивающая работа включает:*

- составление программы психолого-педагогического сопровождения обучающегося (совместно с педагогами);
- разработку оптимальных для развития обучающихся с ЗПР групповых и индивидуальных коррекционных программ/планов (методик, методов и приёмов обучения) в соответствии с их особыми образовательными потребностями;
- организацию и проведение индивидуальных и групповых занятий, необходимых для



преодоления нарушений развития обучающихся (коррекция и развитие компетенций коммуникативной, эмоционально-волевой и личностной сферы, навыков социального поведения, адаптивных форм поведения, профориентация; развитие функций программирования и контроля; развитие продуктивного взаимодействия; формирование и развитие учебной мотивации; развитие эмоционально-волевой и личностной сферы обучающегося и коррекцию его поведения;

**Консультативная работа** обеспечивает непрерывность специального сопровождения обучающихся с ЗПР в освоении АОП ООО, консультирование специалистов, работающих с детьми, их семей по вопросам реализации дифференцированных психолого-педагогических условий обучения, воспитания, коррекции, развития и социализации обучающихся с ЗПР.

Консультативная работа включает:

- психолого-педагогическое консультирование педагогов по решению проблем в развитии и обучении, поведении и межличностном взаимодействии конкретных обучающихся;
- консультативную помощь семье в вопросах решения конкретных вопросов воспитания и оказания возможной помощи обучающемуся в освоении общеобразовательной программы.

**Информационно-просветительская работа** предполагает осуществление разъяснительной деятельности в отношении педагогов и родителей по вопросам, связанным с особенностями осуществления процесса обучения и воспитания обучающихся с ОВЗ, взаимодействия с педагогами и сверстниками, их родителями (законными представителями) и др.

Информационно-просветительская работа включает:

- проведение тематических выступлений для педагогов и родителей по разъяснению индивидуально-типологических особенностей различных категорий обучающихся;
- оформление информационных стендов, печатных и других материалов;
- психологическое просвещение педагогов с целью повышения их психологической компетентности;
- психологическое просвещение родителей с целью формирования у них элементарной психолого-психологической компетентности.

Программа психокоррекционных занятий может предусматривать индивидуализацию специального сопровождения обучающегося с ОВЗ.

Занятия строятся с учетом принципов:

- системности (исправление или сглаживание отклонений и нарушений развития, преодоление трудностей развития), профилактических (предупреждение отклонений и трудностей в развитии) и развивающих (стимулирование, обогащение содержания развития, опора на зону ближайшего развития) задач;
- единства диагностики и коррекции. Началу коррекционной работы должен предшествовать этап комплексного диагностического обследования, позволяющий выявить характер и интенсивность трудностей развития, сделать заключение об их возможных причинах и на основании этого заключения строить коррекционную работу, исходя из ближайшего прогноза развития деятельности. Определяет тактику проведения коррекционной работы через активизацию деятельности ученика, в ходе которой создается основа для позитивных сдвигов в развитии личности школьника; – учета индивидуальных особенностей личности. Позволяет наметить программу оптимизации в пределах психофизических особенностей каждого ученика. Коррекционная работа должна создавать оптимальные возможности для индивидуализации развития;
- динамичности восприятия. Заключается в разработке таких заданий, при решении которых возникают какие-либо препятствия. Их преодоление способствует развитию учащихся, раскрытию возможностей и способностей. Каждое задание должно

проходить ряд этапов от простого к сложному. Уровень сложности должен быть доступен конкретному ученику. Это позволяет поддерживать интерес к работе и дает возможность испытать радость преодоления трудностей;

- продуктивной обработки информации. Заключается в организации обучения таким образом, чтобы у учащихся развивался навык переноса обработки информации, следовательно – механизм самостоятельного поиска, выбора и принятия решения;

- учета эмоциональной окрашенности материала. Предполагает, что игры, задания и упражнения создают благоприятный эмоциональный фон, стимулируют положительные эмоции.

Методы, используемые на занятиях:

- Игровые методы
- Арт-терапия
- Сказкотерапия
- Кинезиологические упражнения
- Релаксационные упражнения

Структура занятия:

Занятия имеют определённую структуру, которая включает вводную часть, основную и заключительную.

Задача вводной части – тренировка элементарных мыслительных операций, активизация мыслительной деятельности, создание у учащихся определённого положительного эмоционального фона, без которого эффективное усвоение знаний невозможно.

Задача основной части – диагностика, коррекция и развитие.

Заключительная часть занятия – подведение итогов и рефлексия.

Требования к условиям реализации программы

Психолого-педагогическое обеспечение включает:

- дифференцированные условия;
- коррекционная направленность учебно-воспитательного процесса;
- учёт индивидуальных особенностей ребёнка;
- соблюдение комфортного психоэмоционального режима;
  - использование современных педагогических технологий, в том числе информационных, компьютерных для оптимизации образовательной деятельности, повышения его эффективности, доступности;
  - комплексное воздействие на обучающегося, осуществляемое на индивидуальных/или групповых коррекционных занятиях;
  - профилактика физических, умственных и психологических перегрузок обучающихся,
- соблюдение санитарно-гигиенических правил и норм.

**Планируемые результаты:**

- своевременное выявление обучающихся с ОВЗ и раннее определение специфики их особых образовательных потребностей;
- успешная адаптация обучающихся с ограниченными возможностями здоровья к условиям образовательной среды образовательного учреждения, расширение адаптивных возможностей личности обучающегося с ОВЗ;
- социализация обучающихся с ОВЗ, овладение навыками коммуникации и социального взаимодействия, социально-бытовыми умениями, используемыми в повседневной жизни, формирование жизненно значимых компетенций;
- увеличение доли обучающихся с ограниченными возможностями здоровья качественно освоивших адаптированную образовательную программу начального общего образования;
- достижение обучающимися с ОВЗ метапредметных и личностных результатов в соответствии с ООП; повышение психолого-социально-педагогической грамотности

родителей обучающихся с ОВЗ по вопросам воспитания и обучения детей с особенностями психического и (или) физического развития.

- рост устойчивости, концентрации и переключаемости внимания
- *развитие навыков самоконтроля через выполнение заданий по образцу (дыхательные упражнения, раскрась узор, скопируй узор):*
- *развитие мышления и внимания* (управлять своим произвольным запоминанием (владеет способностью к заучиванию небольшого стихотворения, пересказ текста);
- *коррекция импульсивности и самоконтроля* (уметь разбивать сложное действие на ряд простых операций и сосредоточиваться на выполнении каждой их них, доводя ее до логического завершения)
- увеличение объема памяти, освоение мнемических приемов запоминания, увеличение уровня слуховой, зрительной, моторно-двигательной памяти
- повышение активности мыслительной деятельности, рост уровня развития словесно-логического мышления
- *развитие наглядно-образного мышления:* (уметь выделять главное, доказывать и опровергать, делать несложные выводы; может оценить себя, осуществляет самоконтроль своих действий; уметь планировать и выполнять по плану учебные и внеучебные действия).

### **Программа коррекционно-развивающей работы учителя-логопеда.**

Современная эпоха предъявляет высокие требования к личности человека. Он должен быть гармонично развит во всех сферах жизни. По данным мировой статистики, число речевых расстройств неуклонно растёт, поэтому актуальность проблемы своевременной коррекции речевых нарушений принимает глобальный характер. В настоящее время наблюдается неблагоприятная тенденция к увеличению количества неуспевающих школьников, не справляющихся с учебной программой. Наиболее многочисленную группу риска составляют ученики с ОВЗ. Логопедическая работа в школе с обучающимися с ЗПР является важным звеном в общей системе коррекционной работы.

У обучающихся 5-9 классов должен быть определенный уровень речевого развития: правильное звукопроизношение, способность опознать и дифференцировать акустические признаки звуков; достаточный уровень сформированности словаря и грамматического строя речи.

У детей с ЗПР в 5-9 классах устная речь характеризуется незрелостью, неполноценностью, примитивностью содержания, бедностью словарного запаса. Недостаточный уровень развития речи детей, особенно словаря, приводит к дополнительным сложностям при речевом развитии.

В письменной речи учащиеся с ЗПР делают специфические ошибки: не соблюдают строку, элементы букв непропорционально увеличены или уменьшены, пропуск букв, замена букв, перестановка слогов и др. В работах много исправлений, помарок; они с трудом усваивают правила выделения границ предложения.

Интеллектуальная недостаточность отрицательно сказывается на речевом развитии ребёнка. Недостатки речи у детей имеют сложную структуру и стойкий характер. Чаще всего это дети с полиморфным нарушением звукопроизношения, у них нарушаются процессы формирования фонематического восприятия, фонематического анализа и синтеза, аграмматизмы при словообразовании и словоизменении, несформированность связной речи. Как правило, у таких детей дисграфия переплетается с дизорфографией. Стойкие и многочисленные ошибки, называемые дизорфографией не являются случайными и требуют квалифицированной коррекционной работы для их преодоления. Такую работу должен вести учитель-логопед, а не учитель русского языка, незнакомый с речевой патологией. Только знание и понимание механизмов таких нарушений может привести к положительному результату в коррекционной работе. В

связи с вышеизложенным основной практической задачей школьного логопеда является помощь обучающимся с ОВЗ в овладении программным материалом по русскому языку. Программа составлена для обучающихся 5 – 9 классов с ОВЗ, обучающихся по адаптированной образовательной программе МБОУ СОШ № 19.

Приведено тематическое планирование для каждого класса, которое характеризуется гибкостью и не может быть жестко регламентированным ввиду сложности прогнозирования с точностью до занятия возможной результативности коррекционной работы. Количество часов может меняться в зависимости от степени выраженности речевого недоразвития, компенсаторных возможностей ребёнка, психофизиологических особенностей ребёнка, состояния его интеллекта, регулярности посещения ребёнком занятий, качества и скорости усвоения материала. Также возможны исключения и добавление изучаемых тем.

#### **Цель программы:**

- коррекция нарушений устной и письменной речи, способствующей успешной адаптации в учебной деятельности и дальнейшей социализации обучающихся.

#### **Задачи коррекционного обучения:**

- исследование навыков звукового анализа, лексико-грамматического строя речи, навыков словообразования, связной и письменной речи;
- формирование навыков языкового анализа и синтеза.
- развитие фонематического слуха.
- развитие связной речи.
- повысить уровень общего речевого развития путём уточнения, расширения и активизации словаря учащихся; развития навыков словоизменения и словообразования; развития связной устной и письменной речи;
- развить логическое и образное мышление;
- развить устойчивый интерес к урокам русского языка.
- различные формы просветительской деятельности

#### **Содержание программы:**

Программа рассчитана на весь курс обучения (5 - 9 класс), с часовой нагрузкой в 34 часа (1 раз в неделю) в каждом классе.

В зависимости от особенностей речевого нарушения у учеников и их психофизического развития учитель-логопед организует фронтальные, групповые или индивидуальные занятия.

**Методы и приёмы коррекционной работы** направлены на совершенствование устной речи, коррекцию и предупреждение ошибок в письменной речи, развитие психических процессов, тесно связанных с формированием полноценной речи. Это различные упражнения по развитию мышления и воображения; игры, направленные на коррекцию внимания, памяти, фонематического слуха; упражнения, способствующие формированию полноценных речевых навыков: объяснение правильно написанных слов, их запись; восстановление пропущенных букв; поиск слов на изучаемое правило; самостоятельный поиск орфографических ошибок; запись под диктовку.

Для усвоения программы используются основные **методы обучения**: наглядный, словесный, метод практических знаний, проблемно-поисковый. Коррекционная работа включает также **нетрадиционные методы**: элементы музыкотерапии и литотерапии, которые помогают более глубокой и качественной коррекции.

#### **Планируемые результаты**

- положительная мотивация к изучению русского языка;
- уметь самостоятельно писать слуховые, зрительные диктанты, изложения и сочинения с использованием оппозиционных звуков.
- знать термины, используемые для обозначения основных понятий – речь, оппозиционные звуки, артикуляция, фонетический разбор слова и т.д.; пары согласных звуков по твердости – мягкости, звонкости – глухости;

- уметь дифференцировать оппозиционные звуки;
- знать образовывать новые слова при помощи суффиксов и приставок;
- владеть достаточно развитой речью для усвоения учебной программы на минимальном базовом уровне;
- различать на слух и в произношении смешиваемые звуки;
- производить фонетический разбор слова;
- производить звукобуквенный разбор слогов и слов;
- подбирать слова на заданный звук;
- сравнивать слова со сходными звуками;
- составлять словосочетания и предложения со смешиваемыми звуками;
- восстанавливать предложения и текст с заданными звуками

### **Программа коррекционно-развивающей работы учителя – дефектолога.**

Коррекционно-развивающие занятия особенно актуальны, т. к. дают дополнительную возможность коррекции знаний, умений и навыков. Образовательная среда – необходимое условие для качественного и поступательного развития личности каждого ученика, если учебный процесс и содержание образования соответствует его индивидуальным возможностям.

Учащиеся с ЗПР не в состоянии без специальной помощи освоить ООП ООО. Им трудно соблюдать принятые в школе нормы поведения. Они испытывают трудности в произвольной организации деятельности. Эти трудности усугубляются ослабленным состоянием их нервной системы. Существуют типичные особенности, свойственные всем детям с ЗПР. Ученик с ЗПР уже на первый взгляд не вписывается в атмосферу класса массовой школы своей наивностью, непосредственностью. Он часто конфликтует со сверстниками, не воспринимает и невыполняет школьных требований, но в то же время очень хорошо чувствует себя в игре. Не осознавая себя учеником и не понимая мотивов учебной деятельности и ее целей, такой ребенок затрудняется в организации собственной целенаправленной деятельности.

Учащимся с ЗПР свойственна пониженная работоспособность, неустойчивость внимания; у многих наблюдаются трудности с восприятием. Это говорит о недостаточности, ограниченности фрагментарности знаний об окружающем мире. Это обусловлено тем, что его восприятие неполноценно и не обеспечивает достаточной информацией. Отставание в развитии зрительного восприятия является одной из причин трудности в обучении. Серьезный недостаток восприятия – это значительная замедленность процесса переработки информации.

У всех детей с ЗПР наблюдается недостаток памяти, причем они касаются всех видов запоминания: произвольного и произвольного, кратковременного и долговременного. В первую очередь снижена прочность запоминания. Это распространяется на запоминание как наглядного, так и (особенно) словесного материала, что не может не сказываться на неуспеваемости.

У учащихся с ЗПР характерно снижена познавательная активность. Это проявляется недостаточной любознательностью. Такие дети медлительны, пассивны, с замедленной речью. Они не готовы к решению познавательных задач, т.к. нет особой сосредоточенности и собранности. Значительное отставание и своеобразие обнаруживается в развитии мыслительной деятельности. Это выражается в

несформированности таких операций, как анализ, синтез, неумение выделять существенные признаки и делать обобщения. Для этих учеников характерны – неумение организовать свою деятельность, отсутствие самоконтроля.

Учащиеся с ЗПР нуждаются в специальной помощи учителя-дефектолога. Коррекционно-развивающая работа учителя-дефектолога, основываясь на принципах коррекционной педагогики, строится с учетом возрастных и индивидуальных особенностей учащихся, в соответствии со структурой и характером нарушений, их влиянием на учебную деятельность и общее развитие ребенка. В теории и практике обучения детей с ЗПР умственное развитие рассматривается как наиболее значимое направление коррекционной работы.

Важным средством умственного развития и его коррекции является формирование у

учащихся приемов умственной деятельности и, в частности, приемов мышления, определяемых как способы, которыми осуществляется умственная деятельность и которые могут быть выражены в перечне соответствующих интеллектуальных действий (Е.Н. Кабанова-Меллер, В.И. Решетников и др.). Специальное формирование приемов мыслительной деятельности у учащихся с ЗПР существенно повышает возможности их обучения в условиях общеобразовательной школы.

Содержание программного материала учитывает общие принципы воспитания и обучения: научность, системность, доступность, концентричность изложения материала, повторяемость, единство требований к построению системы воспитания и обучения детей с ОВЗ. В программе предоставлены коррекционные занятия, которые направлены на компенсацию недостатков развития детей, восполнение пробелов предшествующего обучения, преодоление негативных особенностей эмоционально-личностной сферы, нормализацию и совершенствование учебной деятельности, повышение самооценки, работоспособности, активной познавательной деятельности.

**Цель программы** – индивидуальная коррекция познавательной сферы учащихся, направленная подготовка к усвоению ими учебного материала.

**Задачи программы:**

- коррекция и развитие познавательной деятельности, мыслительных операций на основе изучаемого программного материала
- восполнение пробелов предшествующего обучения, формирование базовых учебных действий
- Обеспечение оптимальных условий для развития личности учащегося путем создания:
  - стимуляция познавательной активности как средство формирования устойчивой познавательной мотивации к учебной деятельности;
  - расширение словарного запаса учащихся при ознакомлении с миром вещей, явлений, их свойствами и качествами;
  - формирование сенсомоторных координаций, формирование и развитие пространственной ориентировки;
  - обучение приемам планирования деятельности, контроля и самоконтроля, целенаправленности деятельности;
  - формирование математических знаний, навыков письма и чтения

Занятия строятся с учетом принципов:

- *принцип соблюдения интересов ребенка* – педагог работает с максимальной пользой и в интересах ученика;
- *принцип системности* обеспечивает единство диагностики, коррекции и развития, т.е. системный подход к анализу особенностей развития и коррекции нарушений учеников с разными возможностями здоровья, нарушением интеллекта, а также многоуровневый подход специалистов различного профиля, взаимодействие и согласованность их действий в решении проблем ученика, участие в данном процессе всех участников образовательного процесса;
- *принцип деятельного подхода* предусматривает формирование различных функций в процессе организации совместной деятельности;
- *принцип развития* предполагает выделение в процессе коррекционной работы тех задач, которые находятся в зоне ближайшего развития ребенка;
- *принцип комплексности* предполагает, что устранение психических нарушений должно носить медико-психолого-педагогический характер, т.е. опираться на взаимосвязь всех специалистов. Программа предусматривает полное взаимодействие и преемственность действий всех специалистов учреждения и родителей учащихся. Совместная работа учителя-дефектолога и других педагогов является залогом успеха коррекционной работы. Комплексный подход обеспечивает более высокие темпы динамики общего и психического развития детей.

**Содержание программы:**

Программа рассчитана на весь курс обучения (5 - 9 класс), с часовой нагрузкой в 34 часа (1 раз

в неделю). В зависимости от особенностей речевого нарушения у учеников и их психофизического развития учитель-дефектолог организует групповые или индивидуальные занятия.

#### **Методы, используемые на занятиях:**

- Игровые методы
- Арт-терапия
- Сказкотерапия
- Кинезиологические упражнения
- Релаксационные упражнения

Структура коррекционно – развивающих занятий:

- приветствие.
- рефлексия предыдущего занятия;
- разминка;
- основное содержание занятия;
- рефлексия прошедшего занятия;
- прощание.

#### **Требования к условиям реализации программы**

- демонстрационный материал по предметам;
- коррекционно-развивающие пособия;
- дидактический раздаточный материал для обеспечения прохождения разделов программы;
- учебные пособия по развитию устной и письменной речи, математических представлений;
- цифровые образовательные ресурсы;
- методическое сопровождение к материалу.

#### **Планируемые результаты:**

Результаты освоения программы коррекционной работы отражают сформированность социальных (жизненных) компетенций, необходимых для решения практико-ориентированных задач и обеспечивающих становление социальных отношений обучающихся с ЗПР в различных средах:

- развитие адекватных представлений о собственных возможностях, о насущно необходимом жизнеобеспечении, проявляющееся:

- в умении различать учебные ситуации, в которых необходима посторонняя помощь для её разрешения, с ситуациями, в которых решение можно найти самому;
- в умении обратиться к учителю при затруднениях в учебном процессе, сформулировать запрос о специальной помощи;
- в умении использовать помощь взрослого для разрешения затруднения, давать адекватную обратную связь учителю: понимаю или не понимаю;
  - в умении написать при необходимости sms-сообщение, правильно выбрать адресата (близкого человека), корректно и точно сформулировать возникшую проблему.

- овладение социально-бытовыми умениями, используемыми в повседневной жизни, проявляющееся:

- в расширении представлений об устройстве домашней жизни, разнообразии повседневных бытовых дел, понимании предназначения окружающих в быту предметов и вещей;
- в умении включаться в разнообразные повседневные дела, принимать посильное участие;
- в адекватной оценке своих возможностей для выполнения определенных обязанностей в каких-то областях домашней жизни, умении брать на себя ответственность в этой деятельности;
- в расширении представлений об устройстве школьной жизни, участии в повседневной жизни класса, принятии на себя обязанностей наряду с другими детьми;

- в умении ориентироваться в пространстве школы и просить помощи в случае затруднений, ориентироваться в расписании занятий;
  - в умении включаться в разнообразные повседневные школьные дела, принимать посильное участие, брать на себя ответственность;
  - в стремлении участвовать в подготовке и проведении праздников дома и в школе.
- овладение навыками коммуникации и принятыми ритуалами социального взаимодействия, проявляющееся:
- в расширении знаний правил коммуникации;
  - в расширении и обогащении опыта коммуникации ребёнка в ближнем и дальнем окружении, расширении круга ситуаций, в которых обучающийся может использовать коммуникацию как средство достижения цели;
  - в умении решать актуальные школьные и житейские задачи, используя коммуникацию как средство достижения цели (вербальную, невербальную);
  - в умении начать и поддержать разговор, задать вопрос, выразить свои намерения, просьбу, пожелание, опасения, завершить разговор;
  - в умении корректно выразить отказ и недовольство, благодарность, сочувствие и т.д.;
  - в умении получать и уточнять информацию от собеседника;
  - в освоении культурных форм выражения своих чувств.
- способность к осмыслению и дифференциации картины мира, ее пространственно-временной организации, проявляющаяся:
- в расширении и обогащении опыта реального взаимодействия обучающегося с бытовым окружением, миром природных явлений и вещей, расширении адекватных представлений об опасности и безопасности;
  - в адекватности бытового поведения обучающегося с точки зрения опасности (безопасности) для себя и для окружающих; сохранности окружающей предметной и природной среды;
  - в расширении и накоплении знакомых и разнообразно освоенных мест за пределами дома и школы: двора, дачи, леса, парка, речки, городских и загородных достопримечательностей и других.
  - в расширении представлений о целостной и подробной картине мира, упорядоченной в пространстве и времени, адекватных возрасту ребёнка;
  - в умении накапливать личные впечатления, связанные с явлениями окружающего мира;
  - в умении устанавливать взаимосвязь между природным порядком и ходом собственной жизни в семье и в школе;
  - в умении устанавливать взаимосвязь общественного порядка и уклада собственной жизни в семье и в школе, соответствовать этому порядку.
  - в развитии любознательности, наблюдательности, способности замечать новое, задавать вопросы;
  - в развитии активности во взаимодействии с миром, понимании собственной результативности;
  - в накоплении опыта освоения нового при помощи экскурсий и путешествий;
  - в умении передать свои впечатления, соображения, умозаключения так, чтобы быть понятым другим человеком;
  - в умении принимать и включать в свой личный опыт жизненный опыт других людей;
  - в способности взаимодействовать с другими людьми, умении делиться своими воспоминаниями, впечатлениями и планами.
- способность к осмыслению социального окружения, своего места в нем, принятие соответствующих возрасту ценностей и социальных ролей, проявляющаяся:
- в знании правил поведения в разных социальных ситуациях с людьми разного статуса, с близкими в семье; с учителями и учениками в школе; со знакомыми и незнакомыми людьми;



- в освоение необходимых социальных ритуалов, умения адекватно использовать принятые социальные ритуалы, умения вступить в контакт и общаться в соответствии с возрастом, близостью и социальным статусом собеседника, умения корректно привлечь к себе внимание, отстраниться от нежелательного контакта, выразить свои чувства, отказ, недовольство, благодарность, сочувствие, намерение, просьбу, опасение и другие.
- в освоении возможностей и допустимых границ социальных контактов, выработки адекватной дистанции в зависимости от ситуации общения;
- в умении проявлять инициативу, корректно устанавливать и ограничивать контакт;
- в умении не быть назойливым в своих просьбах и требованиях, быть благодарным за проявление внимания и оказание помощи;
- в умении применять формы выражения своих чувств соответственно ситуации социального контакта.

### **Система показателей оценки достижений обучающихся с ОВЗ.**

Мониторинг сформированности знаний, умений, навыков по предметам.

В ходе контроля проверяется соответствие достигнутых обучающимися знаний- умений- навыков установленным государством эталонам (стандартам), а оценка выражает реакцию на степень и качество этого соответствия, (отлично, хорошо, удовлетворительно, плохо). Система контроля и оценки позволяет установить персональную ответственность учителя и школы в целом за качество обучения. Результат деятельности учительского коллектива определяется прежде всего по глубине, прочности и систематичности знаний обучающихся, уровню их воспитанности и развития.

Особенностями системы оценки индивидуальных образовательных достижений обучающихся с ОВЗ являются:

- комплексный подход к оценке результатов образования (оценка предметных, метапредметных и личностных результатов ООО);
- использование планируемых результатов освоения основных образовательных программ в качестве содержательной и критериальной базы оценки;
- оценка успешности освоения содержания отдельных учебных предметов на основе системно-деятельностного подхода;
- создание условий для сочетания внешней и внутренней оценки как механизма обеспечения качества образования (на максимальном уровне, возможном для ребенка с ОВЗ);
- использование персонифицированных процедур итоговой оценки и аттестации обучающихся и неперсонифицированных процедур оценки состояния и тенденций развития системы образования;
- опора на принцип разноуровневой дифференциации, уровневый подход к разработке планируемых результатов, инструментария и представлению их в зависимости от уровня овладения темой, уровня и особенностей психо-физического развития ребенка с ОВЗ;
- использование наряду со стандартизированными письменными или устными работами таких форм и методов оценки, как проектные задачи, задания и деятельность, практических работы, творческие работы, самоанализ, самооценка, наблюдения и др. (на максимально возможном уровне для детей с ОВЗ с учетом особенностей их развития и компенсаторных возможностей).

При оценке результатов освоения АОО учитываем индивидуальный темп освоения содержания образования обучающегося с ОВЗ. Нецелесообразно оценивать результаты овладения программой по отдельным предметам в силу особенностей развития обучающегося с ОВЗ, необходим комплексный подход к оценке знаний по всем учебным дисциплинам.

Учет особых образовательных потребностей ребенка с ЗПР предполагает использование специальной и подробной шкалы оценок. Подобные шкалы необходимы для выявления даже минимальных шагов в продвижении ученика в достижении ориентиров заданных стандартом и максимально точной оценки соотношения между ожидаемым и полученным результатом.

### **Формы представления образовательных результатов.**

- табель успеваемости по предметам;
  - анализ итоговых диагностических контрольных работ, диктантов и др. (информация об элементах и уровнях проверяемого знания – знания, понимания, применения, систематизации);
  - обсуждение на школьном ПП консилиуме и устная оценка успешности результатов, формулировка причин неудач и рекомендаций по устранению проблем;
  - результаты психолого-педагогических исследований, иллюстрирующих динамику развития отдельных интеллектуальных и личностных качеств обучающегося, УУД.
- Оптимальным способом организации индивидуальной оценки образовательных достижений - является портфолио обучающегося. Результаты коррекционно-развивающей работы представлены в листах наблюдений специалистов, осуществляющих психолого-педагогическое сопровождение, представленных в картах развития обучающихся.

Отслеживание результатов достижений может вестись по следующим критериям:

- по темпу освоения учебного материала;
- по объему выполнения учебных (письменных и устных) заданий на уроке;
- по качеству выполнения письменных и устных учебных заданий;
- по познавательной самостоятельности выполнения учебных заданий.
- по виду, объему и длительности оказываемой помощи при выполнении заданий;
- по специфике организационной и произвольной деятельности

При оценке результатов на уроке определяется уровень овладения темой: репродуктивный, частично-поисковый или проблемный.

При оценивании индивидуальных образовательных достижений ученика с ОВЗ необходимо учитывать:

- психо-физиологические особенности, характерные для обучающихся с ОВЗ;
- индивидуальные особенности конкретного ребенка

Оцениванию не подлежат:

- темп работы ученика;
- личностные качества школьников;
- своеобразие их психических процессов (особенности памяти, внимания, восприятия ит. д.).

### **Оценочные и методические материалы**

Педагогическая поддержка индивидуальности обучающихся с задержкой психического развития осуществляется через систему заданий разного уровня трудности, сочетание индивидуальной работы с работой в малых группах позволяет обеспечить условия, при которых обучение идет в зоне ближайшего развития каждого ученика.

Соответственно при разработке оценочных материалов педагогами учитываются следующие положения:

- возраст школьника;
- разный уровень его развития,
- разный уровень владения русским языком,
- особенности мировосприятия школьника.

Методические материалы, используемые педагогическими работниками, позволяют осуществлять индивидуализацию и дифференциацию образования обучающихся с ЗПР.

### **РЕКОМЕНДАЦИИ УЧИТЕЛЯМ ПО ОБУЧЕНИЮ ДЕТЕЙ СОГРАНИЧЕННЫМИ ВОЗМОЖНОСТЯМИ ЗДОРОВЬЯ (ОВЗ)**

Для обучающихся с ограниченными возможностями здоровья необходимы изменения способов подачи информации или модификации учебного плана с целью более успешного освоения общеобразовательной программы. Необходимо предоставление особых условий: изменения сроков сдачи, формы выполнения задания, его организации, способов

представления результатов.

В процессе обучения учителю следует:

- использовать четкие указания;
- поэтапно разъяснять задания;
- учить последовательно выполнять задания;
- повторять инструкции к выполнению задания;
- демонстрировать уже выполненное задание (например, решенная математическая задача).

При обучении использовать различные виды деятельности:

- чередовать занятия и физкультурные паузы;
- предоставлять дополнительное время для завершения задания;
- предоставлять дополнительное время для сдачи домашнего задания;
- использовать листы с упражнениями, которые требуют минимального заполнения;
- использовать упражнения с пропущенными словами/предложениями;
- обеспечивать школьника копией конспекта. Способы оценки достижений и знаний обучающихся:

- использовать индивидуальную шкалу отметок в соответствии с успехами и затраченными усилиями;
- ежедневная словесная оценка работы на уроке обучающегося;
- акцентирование внимания на хороших отметках;
- разрешать переделать задание, с которым ученик не справился;
- проводить оценку переделанных работ.

При организации образовательной деятельности необходимо:

- использовать вербальные поощрения;
- свести к минимуму наказания за невыполнение правил; ориентироваться более на позитивное, чем негативное;
- составлять планы, позитивно ориентированные и учитывающие навыки и умения школьника;
- предоставлять обучающимся права покинуть рабочее место и уединиться, когда этого требуют обстоятельства;
- разработать кодовую систему общения (слова, жесты), которая даст обучающемуся понять, что его поведение является недопустимым на данный момент;
- игнорировать незначительные поведенческие нарушения;
- разработать меры вмешательства в случае недопустимого поведения, которое является непреднамеренным;
- осваивать знания об изменениях в поведении, которые предупреждают о необходимости применения медикаментозных средств или указывают на переутомление обучающегося с ограниченными возможностями здоровья.

**Необходимая специальная организация педагогом работы в классе:**

- наличие индивидуальных правил для обучающихся;
- использование невербальных средств общения, напоминающих о данных правилах;
- использование поощрений для обучающихся, которые выполняют эти правила;
- оценка организации класса в соответствии с нуждами обучающихся;
- близость учеников с ЗПР к учителю;
- наличие в классе дополнительных материалов (карандашей, ручек, книг);
- сохранение достаточного пространства между партами;
- распределение обучающихся по парам для выполнения проектов и заданий;
- предоставление права покинуть класс и уединиться в так называемом «безопасном месте», когда этого требуют обстоятельства;
- игнорирование незначительных поведенческих нарушений;
- разработка мер вмешательства в случае недопустимого поведения, которое является непреднамеренным.

## **Учет работоспособности и особенностей психофизического развития обучающихся с ОВЗ:**

- замедленность темпа обучения; упрощение структуры учебного материала в соответствии с психофизическими возможностями ученика;
- рациональная дозировка на уроке содержания учебного материала;
- дробление большого задания на этапы;
- поэтапное разъяснение задач;
- последовательное выполнение этапов задания с контролем/самоконтролем каждого этапа;
- осуществление повторности при обучении на всех этапах и звеньях урока;
- повторение обучающимся инструкций к выполнению задания;
- предоставление дополнительного времени для сдачи домашнего задания;
- сокращенные задания, направленные на усвоение ключевых понятий;
- сокращенные тесты, работы, направленные на отработку правописания;
- предоставление дополнительного времени для завершения задания; выполнение диктантов в индивидуальном режиме; максимальная опора на чувственный опыт обучающегося, что обусловлено конкретностью мышления ученика;
- максимальная опора на практическую деятельность и опыт ученика; опора на более развитые способности обучающегося.

### **Использование дополнительных вспомогательных приемов и средств:**

- памятки; образцы выполнения заданий; алгоритмы деятельности;
- печатные копии заданий, написанных на доске;
- использование упражнений с пропущенными словами/предложениями;
- использование печатных листов с упражнениями, которые требуют минимального заполнения;
- использование маркеров для выделения важной информации;
- предоставление краткого содержания глав учебников;
- использование учетных карточек для записи главных тем;
- предоставление обучающимся списка вопросов для обсуждения до чтения текста;
- указание номеров страниц для нахождения верных ответов;
- предоставление альтернативы объемным письменным заданиям (например, напишите несколько небольших сообщений; представьте устное сообщение по обозначенной теме);
- альтернативные замещения письменных заданий (творческие задания: иллюстрации, поделки, мини-проекты и др.).

### **Работа с родителями**

Одной из задач коррекционно-развивающей работы является оказание родителям (законным представителям) обучающихся с ОВЗ консультативной и методической помощи по медицинским, социальным, правовым и другим вопросам, связанным с их воспитанием и обучением.

*Консультативная работа* обеспечивает непрерывность специального сопровождения обучающихся с ОВЗ в освоении АОП ООО МБОУ СОШ №19, консультирование специалистов, работающих с детьми, их семей по вопросам реализации дифференцированных психолого-педагогических условий обучения, воспитания, коррекции, развития и социализации обучающихся с ОВЗ.

*Консультативная работа* включает консультативную помощь семье в вопросах решения конкретных вопросов воспитания и оказания возможной помощи обучающимся в освоении адаптированной образовательной программы, рекомендации по вопросам выбора стратегии воспитания и обучения ребёнка с учетом его психофизиологических возможностей

*Информационно-просветительская работа* предполагает осуществление разъяснительной деятельности в отношении педагогов и родителей по вопросам, связанным с особенностями осуществления процесса обучения и воспитания обучающихся с ОВЗ, взаимодействия с

педагогами и сверстниками, их родителями (законными представителями) и др.

*Информационно-просветительская работа включает:*

- проведение тематических выступлений для педагогов и родителей по разъяснению индивидуально-типологических особенностей различных категорий обучающихся;
- оформление информационных стендов, печатных и других материалов;
- психологическое просвещение родителей с целью формирования у них элементарной психолого-психологической компетентности.

Задачи (направления) деятельности	Планируемые результаты	Виды и формы деятельности	Сроки	Ответственные
Информирование родителей (законных представителей) по специальным вопросам образовательной деятельности	Информационная поддержка родителей (законных представителей) в вопросах воспитания и обучения детей с ОВЗ	Информационные мероприятия: лекции, беседы, тематические консультации. Размещение информационных материалов на сайте школы	в течение года	Клас. рук., специалисты службы сопровождения Заместитель директора

#### **Тематика консультаций для родителей обучающихся с ОВЗ.**

В ходе индивидуальных и тематических консультаций, родительских собраний, занятий-практикумов родители получают всю необходимую информацию о том, как создавать спокойную, доброжелательную атмосферу по отношению к ребенку, организовывать правильный режим дня, занятия в домашних условиях, помочь ребенку при дальнейшей жизни после школы.

Тема консультации и содержание	Срок	Ответственный
<b>Просветительское направление</b>		
<b>Общегородское родительское собрание «Организация специальных условий ГИА выпускников 9 и 11 классов»</b>	октябрь	ТПМПК, социальный педагог
1. Консультация по теме: «Организация обучения с использованием дистанционных технологий» (все классы)	октябрь	Кл.руководитель
2. Консультация по теме: « Особенности обучения обучающихся, имеющие различные нарушения»	декабрь	Школьный фельдшер, кл.руководитель
3. Консультация по теме: « Особенности обучения обучающихся, имеющие нарушения зрения» (родители обучающегося с нарушением зрения)	ноябрь	Кл.руководитель
4. Консультация по теме: «Влияние родительского стиля воспитания детей на формирование	февраль	Кл.руководитель

личности» (родители обучающихся 1-5 классов)		
5. Консультация по теме: « Проблема адаптации первоклассников в школе». (родители обучающихся 1 классов)	сентябрь – октябрь, март	Учитель, зам. дир по УВР, педагог-психолог
6. Консультация по теме: « Проблема адаптации пятиклассников в школе». (родители обучающихся 5 классов)	сентябрь – октябрь, март	Учитель, зам. дир по УВР, педагог-психолог
6. Консультация по вопросам изучения федеральных законов, инструктивных писем, приказов по обучению и воспитанию детей с ОВЗ (родители обучающихся 1-9 классов)	август-сентябрь	Директор, зам.дир по УВР
<b>Профориентационное направление</b>		
1.Консультация по теме: «Готовность школьника с ОВЗ к профессиональному самоопределению» (родители обучающихся 9 классов)	ноябрь	Кл.руководитель, педагог-психолог
2.Консультация по теме: «Ознакомление с путями приобретения профессии, знакомство с рынком труда» ( родители обучающихся 9 классов)	в течении учебного года	Специалисты центра занятости, кл. руководитель.
<b>Здоровьесберегающее направление</b>		
1.Консультация по теме: « Создание условий для сохранения и укрепления здоровья, обучающихся с ОВЗ, детей-инвалидов» (с приглашением врача – педиатра). (родители обучающихся 1-9 классов)	сентябрь	Школьный фельдшер, кл.руководитель
2.Консультация – практикум: « Физическое развитие младшего школьника в школе и дома» (родители обучающихся 1-4 классов)	октябрь, февраль	Кл.руководитель, учитель физической культуры
3.Консультация по теме: «Режим дня ребенка» -Мини спектакль «Мой режим дня» (с участием детей с ОВЗ) (родители обучающихся 1-5 классов)	январь	Кл.руководитель
4.Консультация для родителей по составлению индивидуальных планов с детьми, имеющими	декабрь	Кл.руководитель, учитель

отклонения в здоровье. -Буклет с комплексом упражнений. (родители обучающихся 5-9 классов)		физкультуры, школьный фельдшер.
5. Консультация по теме: «Садимся за уроки» -Памятка для родителей «Как правильно организовать домашнее задание» (родители обучающихся 5-6 классов)	март	Педагог-психолог, кл.руководитель
<b>Направление по проблеме развития познавательных процессов у детей с ОВЗ</b>		
1.Консультация – презентация «Особенности развития памяти у обучающихся с ОВЗ» - Буклет «Игры для развития памяти» (родители обучающихся 1-5 классов)	сентябрь	Педагог-психолог, учителя - предметники
2.Консультация «Специалисты о развитии памяти у детей с ОВЗ» -Буклет «Игры для развития внимания и усидчивости» (родители обучающихся 1-5 классов)	ноябрь	Педагог-психолог, учитель-дефектолог
3. Консультация – тест «Правильно ли мы говорим» - Практическое занятие «Говорящие игры» - Памятка для родителей «Лучшие игры для развития речи» (родители обучающихся 1-5 классов)	февраль	логопед
<b>Направление по итоговой аттестации</b>		
1.Консультация – презентация «Подготовка и сдача ОГЭ - общая задача семьи» (родители обучающихся 9 классов)	февраль	Зам. дир. по УВР
2.Консультация психолога «Особенности подготовки к итоговой аттестации детей с ОВЗ» (родители обучающихся 9 классов)	апрель	Педагог-психолог

**График индивидуальных консультаций родителей обучающихся с ОВЗ  
2020-2021 учебный год**

№	Специалист	ФИО	Время консультации
1	Директор МБОУ СОШ №19	Душко М.Н.	Вторник 16-30 – 17-00
2	Заместитель директора по	Колганова Т.Н.	Вторник

	учебно-воспитательной работе		17-00 – 18-00
3	Социальный педагог	Иванова Е.Н.	Вторник 9-00 – 10-00
4	Педагог-психолог	Фукалова Г.С.	Четверг 8-00 - 9-00 Четверг 14-30 – 15-30
5	Педагог-психолог	Яско Л.М.	Пятница 9-00 – 10-00
6	Учитель-логопед	Чистякова А.А.	Среда 14-00 -14-30
7	Учитель-дефектолог	Якимова А.А.	Четверг 16 –30 - 17-00 Суббота 12-00 – 12-30



## **Организационный раздел**

### **1.1. Учебный план**

Учебный план АОП ООО для обучающихся с задержкой психического развития (вариант 7) в целом соответствует обязательным требованиям ФГОС ООО и ФООП ООО, в том числе требованиям о включении во внеурочную деятельность коррекционных курсов по Программе коррекционной работы.

Учебный план:

- фиксирует максимальный объем учебной нагрузки обучающихся с ЗПР;
- определяет (регламентирует) перечень учебных предметов, курсов и время, отводимое на их освоение и организацию;
- распределяет учебные предметы, курсы, модули по классам и учебным годам.

Учебный план обеспечивает преподавание и изучение государственного языка Российской Федерации, а также возможность преподавания и изучения родного языка из числа языков народов Российской Федерации, в том числе русского языка как родного языка, государственных языков республик Российской Федерации.

Для обучающегося с ЗПР может быть разработан индивидуальный учебный план как на весь период обучения по программе, так и на один год или иной срок. Данный индивидуальный план предусматривает решение одной или нескольких из нижеуказанных задач:

усиление внимания к обязательным учебным дисциплинам, освоение которых может вызывать у данной группы обучающихся специфически обусловленные или индивидуально ориентированные трудности (за счет часов части учебного плана, определяемой участниками образовательных отношений);

проведение коррекционных курсов по программе коррекционной работы и, при необходимости, дополнительных коррекционно-развивающих занятий в соответствии с "Индивидуальным планом коррекционно-развивающей работы" за счет часов внеурочной деятельности в объеме не менее 5 часов в неделю;

организация и проведение индивидуальных консультаций педагогов по обязательным учебным дисциплинам, по темам и разделам, требующим особого внимания для проработки возникновения специфически обусловленных или индивидуально ориентированных трудностей в обучении;

реализация индивидуальной образовательной траектории с учетом интересов, склонностей, способностей (в том числе выдающихся), выбранного обучающимся профиля в обучении.

Учебный план состоит из двух частей: обязательной части и части, формируемой участниками образовательных отношений.

Обязательная часть учебного плана определяет состав учебных предметов обязательных для всех имеющих по данной программе государственную аккредитацию образовательных организаций, реализующих АОП ООО, и учебное время, отводимое на их изучение по классам (годам) обучения. Допускаются интегрированные учебные предметы (курсы) как в рамках одной предметной области в целом, так и на определенном этапе обучения.

Часть учебного плана, формируемая участниками образовательных отношений, определяет время, отводимое на изучение учебных предметов, учебных курсов, учебных модулей по выбору обучающихся, родителей (законных представителей) несовершеннолетних обучающихся, с целью удовлетворения различных интересов обучающихся, потребностей в физическом развитии и совершенствовании, а также учитывающие этнокультурные интересы, особые образовательные потребности обучающихся с ЗПР на уровне основного общего образования.

Время, отводимое на данную часть федерального учебного плана, может быть использовано на: увеличение учебных часов, предусмотренных на изучение отдельных учебных предметов обязательной части;

введение специально разработанных учебных курсов, дополнительных коррекционно-развивающих занятий, обеспечивающих удовлетворение особых образовательных

потребностей обучающихся с ЗПР и необходимую коррекцию недостатков в развитии или другие интересы и потребности участников образовательных отношений, в том числе этнокультурные;

другие виды учебной, воспитательной, спортивной и иной деятельности обучающихся с ЗПР. АООП ООО для обучающихся с ЗПР предусматривает три варианта федерального недельного учебного плана: Учебный план основного общего образования МБОУ СОШ № 19 на 2021-2022 учебный год является основным организационным механизмом реализации основной образовательной программы основного общего образования.

Муниципальное бюджетное общеобразовательное учреждение средняя общеобразовательная школа №19 Серовского городского округа реализует учебный план основного общего образования в соответствии с действующими нормативно – правовыми документами, определяющими содержание общего образования ФГОС ООО и методическими рекомендациями Министерства просвещения РФ, Министерства образования и молодёжной политики Свердловской области, а также Уставом и Основной образовательной программой основного общего образования МБОУ СОШ № 19.

Продолжительность учебного года 34 учебных недель, разделенных на четыре четверти (для выпускников 9-х классов) окончание учебного года устанавливается в соответствии с графиком проведения Государственной итоговой аттестации).

Продолжительность урока составляет 40 минут.

Учебные занятия проводятся по 6-дневной учебной недели в первую смену.

Величина недельной образовательной нагрузки (количество учебных часов) соответствует требованиям СанПиН 1.2.3685-21 (5-кл. - 32 часа; 6 кл. – 33 часа; 7 кл. – 35 часов, 8, 9 кл. – 36 часов)

Плотность образовательной деятельности на уроках соответствует СанПиН 1.2.3685-21 и составляет 60-80% учебного времени. Моторная плотность уроков по учебному предмету «Физическая культура» соответствует СанПиН 1.2.3685-21 и составляет не менее 70% учебного времени.

Во время уроков осуществляется чередование различных видов образовательной деятельности (за исключением контрольных и проверочных работ). Средняя непрерывная продолжительность различных видов образовательной деятельности (чтение с бумажного носителя, письмо, слушание т.д.).

Объем домашних заданий (по всем учебным предметам) соответствует СанПиН

1.2.3685-21 и не превышает (в астрономических часах) в 5 –х классах – 2 часа; в 6 – 8 классах – 2,5 часа, в 9-х классах – 3,5 часа.

*Предметная область «Русский язык и литература»* представлена учебными предметами: «Русский язык», «Литература». Изучение русского языка и литературы направлено на развитие речи, мышления, способности выбирать средства языка в соответствии с условиями общения, на воспитание позитивного эмоционально- ценностного отношения к русскому языку, пробуждение познавательного интереса к слову, стремления совершенствовать свою речь, на развитие нравственных качеств школьника, способного к творческой деятельности.

*Предметная область «Иностранный язык»* представлена учебным предметом «Иностранный язык» (английский). Освоение учебного предмета «Иностранный язык» направлено на достижение обучающимися допорогового уровня иноязычной коммуникативной компетенции, позволяющем общаться на иностранном языке в устной и письменной формах в пределах тематики и языкового материала основной школы как с носителями иностранного языка, так и с представителями других стран, которые используют иностранный язык как средство межличностного и межкультурного общения.

*Предметная область «Математика и информатика»* представлена учебным предметом «Математика» (5-е, 6-е классы); «Алгебра», «Геометрия», «Информатика» (7-9 классы). Изучение математики направлено на формирование первоначальных представлений о математике как части общечеловеческой культуры, на развитие образного и логического мышления, воображения, математической речи, формирование предметных умений и навыков, необходимых для успешного решения учебных и практических задач и продолжения образования. Учебный предмет «Математика» в 5, 6 классах представлен в учебном плане в объеме 5 часов в неделю; в 7-х классах – 3 часа «Алгебра», 2 часа «Геометрия».

При реализации программы учебного предмета «Информатика» у учащихся формируется информационная и алгоритмическая культура; формируется представление о компьютере как универсальном устройстве обработки информации; развивается алгоритмическое мышление, необходимое для профессиональной деятельности в современном обществе; формируются представления о роли информационных технологий и роботизированных устройств в жизни людей, промышленности и научных исследованиях; вырабатывается умение соблюдать нормы информационной этики и права. Учебный предмет «Информатика» представлен в учебном плане в объеме 1 часа в неделю.

*Предметная область «Основы духовно-нравственной культуры народов России»*, 5-е, 6-е классы, направлен на воспитание способности к духовному развитию, нравственному самосовершенствованию, на знание основных норм морали и др;

*Предметные области «Общественно-научные предметы» и «Естественно-научные предметы»* представлены учебными предметами: «История России. Всеобщая история», «Обществоведение», «География», «Физика», «Химия», «Биология».

Учебный предмет «История России. Всеобщая история» изучается в 5-8 классах по 2 часа в неделю, в 9 классе – 3 часа. Учебный предмет «Обществознание» изучается с 6 класса. Учебный предмет является интегрированным, построен по модульному принципу и включает содержательные разделы: «Общество», «Человек», «Социальная сфера», «Политика», «Экономика» и «Право». Учебный предмет «География» Изучается в 5,6 классах в объеме по 1 часу в неделю, в 7-9 классах – 2 часа в неделю. Учебный предмет «Биология» Изучается в 5-7 классах в объеме по 1 часу в неделю, в 8,9 классах – 2 часа в неделю. Учебный предмет

«Физика» изучается с 7 класса в объеме 2 часа в неделю. Учебный предмет «Химия» изучается с 8 класса в объеме 2 часа в неделю

Осваивая эти предметы, учащиеся получают знания о живой природе и присущих ей закономерностях, воспринимают целостную естественно научную картину мира, ориентированы на формирование общеучебных, общеинтеллектуальных компетенций, получают опыт исследовательской деятельности, носящий надпредметный и межпредметный характер.

*Предметные области «Искусство»* представлены учебными предметами «Музыка» и «Изобразительное искусство» Каждый предмет изучается в объеме 1 часа в неделю в 5-8 классах в соответствии с примерным учебным планом. *Предметная область «Технология»* представлена учебным предметом «Технология», который изучается в объеме 2 часов в неделю в 5-8 классах.

Учебные предметы «Изобразительное искусство» и «Технология» формируют практико-ориентированную направленность содержания обучения, которая позволяет реализовать практическое применение знаний, полученных при изучении других учебных предметов

(математика, окружающий мир, изобразительное искусство, русский язык, литературное чтение), в интеллектуально-практической деятельности ученика. Это, в свою очередь, создает условия для развития инициативности, изобретательности, гибкости и вариативности мышления у школьников.

*Предметная область «Физическая культура»* представлена учебным предметом «Физическая культура»

Занятия по физической культуре направлены на укрепление здоровья, содействие гармоничному физическому развитию и всесторонней физической подготовленности ученика. Реализуется в объеме 2 часа в неделю

*Предметная область «Основы безопасности и защиты Родины»* представлена учебным предметом «Основы безопасности и защиты Родины» - общеобразовательный предмет, в

которой соединена тематика безопасного взаимодействия человека со средой обитания (производственной, бытовой, городской, природной) и вопросы защиты от негативных факторов чрезвычайных ситуаций. Изучением курса достигается формирование у школьников представления о неразрывном единстве жизнедеятельности с требованиями к безопасности и защищенности человека. Реализация этих требований гарантирует сохранение работоспособности и здоровья человека, готовит его к действиям в экстремальных условиях.

В инвариантной части учебного плана полностью реализуется федеральный компонент государственного стандарта, который обеспечивает единство образовательного пространства Российской Федерации и гарантирует овладение выпускниками школы необходимым минимумом знаний, умений и навыков, обеспечивающим возможности адаптации в современных социальных реалиях и продолжения образования.

**Часть учебного плана, формируемая участниками образовательных отношений**, определяет содержание образования, обеспечивающего реализацию интересов и потребностей обучающихся, их родителей (законных представителей), образовательного учреждения, учредителя образовательного учреждения (организации).

Время, отводимое на данную часть учебного плана использовано на:

— введение учебных предметов (курсов) темы которых расширяют, углубляют отдельные предметы обязательной части УП;

— введение специально разработанных учебных предметов (курсов), обеспечивающих интересы и потребности участников образовательного процесса, в том числе этнокультурные;

Часть, формируемая участниками образовательных отношений, представлена следующими учебными предметами:

- *учебный предмет «Математика в задачах»*, направлен на создание условий для развития логического мышления, математической культуры и интуиции учащихся посредством решения задач повышенной сложности нетрадиционными методами;

- *учебный курс «Теория и практика сочинений разных жанров»* направлен на развитие интеллектуальных и творческих способностей обучающихся, развитие речевой культуры, овладение правилами использования языка в разных ситуациях общения, нормами речевого этикета, воспитание стремления к речевому самосовершенствованию, осознание эстетической ценности родного языка.

- *учебный предмет «Краеведение»* направлен на последовательное и целенаправленное проведение в школьную географию региона идей гуманизации, социологизации и экологизации, пронизывающих современную географическую науку, и идей личностно-ориентированного обучения;

- учебные курсы «*Познай физику в задачах и экспериментах*», «*Занимательная биология*» в 7 классе носят практический характер, на изучение отводится по 1 час в неделю, в 8 классе изучается предмет «*Решение физических задач*» в объеме 0,5 часа.

- учебный курс «*Процентные вычисления в современной жизни*» (9 класс). Предлагаемые курсы расширяют и углубляют учебный материал, позволяют развить коммуникативные навыки, информационные компетенции, логическое и креативное мышление.

Цель изучения предмета: развитие математических способностей.

Освоение адаптированной образовательной программы основного общего образования для обучающихся с ЗПР сопровождается промежуточной аттестацией обучающихся.

Адаптация ООП ООО предполагает введение коррекционных мероприятий, четко ориентированных на удовлетворение особых образовательных потребностей обучающихся с ЗПР. Коррекционные мероприятия реализуются во внеурочной деятельности в коррекционно-развивающемся направлении и представлена следующими курсами: «Коррекционно-развивающие занятия с педагогом-психологом», «Коррекционно-развивающие занятия с учителем-дефектологом» «Коррекционно-развивающее логопедическое занятие»,

«Индивидуальные коррекционные занятия по русскому языку», «Индивидуальные коррекционные занятия по математике».

Курс «Коррекционно-развивающее логопедическое занятие» направлен на - коррекцию нарушений устной и письменной речи, способствующей успешной адаптации в учебной деятельности и дальнейшей социализации обучающихся.

Курс «Коррекционно-развивающие занятия с педагогом-психологом» направлен на создание условий для оптимизации психического развития обучающихся с ОВЗ.

Курсы «Индивидуальные коррекционные занятия по русскому языку», «Индивидуальные коррекционные занятия по математике» направлены на коррекцию индивидуальных пробелов в знаниях.

Курс «Коррекционно-развивающие занятия с учителем-дефектологом» направлен на индивидуальную коррекцию познавательной сферы учащихся, направленная подготовка к усвоению ими учебного материала.

Кроме коррекционно-развивающего направления внеурочная деятельность организуется по направлениям развития личности (спортивно-оздоровительное, духовно-нравственное, социальное, общеинтеллектуальное, общекультурное), в таких формах, как экскурсии, кружки, секции, круглые столы, конференции, диспуты, школьные научные общества, олимпиады, соревнования, поисковые и научные исследования, общественно полезные практики и др. Внеурочная деятельность реализуется во второй половине дня, время, отведенное на внеурочную деятельность, не включается в расчет допустимой (максимальной) нагрузки обучающихся. Приложение 2

#### Недельный учебный план основного общего образования для 5-дневной учебной недели

Предметные области	Учебные предметы	Количество часов в год					Всего
		5	6	7	8	9	
<b>Обязательная часть</b>							
Русский язык и литература	Русский язык	5	6	4	3	3	21
	Литература	3	3	2	2	3	13
Иностранные языки.	Иностранный язык (английский)	3	3	3	3	3	15
Математика и информатика	Математика	5	5				10
	Алгебра			3	3	3	9
	Геометрия			2	2	2	6
	Вероятность и статистика			1	1	1	3
Общественно-научные предметы	Информатика			1	1	1	3
	История	2	2	2	2	2	10
	Обществознание		1	1	1	1	4
Естественнонаучные предметы	География	1	1	2	2	2	8
	Физика			2	2	3	7

	Химия				2	2	4
	Биология	1	1	1	2	2	7
Основы духовно- нравственной культуры народов России	Основы духовно- нравственной культуры народов России	1	1				2
Искусство	Изобразительное Искусство	1	1	1			3
	Музыка	1	1	1	1		4
Технология	Труд (технология)	2	2	2	1	1	8
Основы безопасности и защиты Родины	Основы безопасности и защиты Родины				1	1	2
Физическая культура	Физическая культура	2	2	2	2	2	10
<b>Обязательная часть</b>		<b>27</b>	<b>29</b>	<b>30</b>	<b>31</b>	<b>32</b>	<b>149</b>
<b>Часть, формируемая участниками образовательных отношений</b>							
	Теория и практика сочинений разных жанров				1		1
	Введение в новейшую историю России					0,5	0,5
	Математика в задачах	1		1			2
	За страницами учебника географии	1					1
	Процентные вычисления в современной жизни					0,5	0,5

Краеведение		1				1
Познай физику в задачах и экспериментах			1			1
Решение физических задач				1		1
<b>Часть, формируемая участниками образовательных отношений</b>	2	1	2	2	1	8
<b>Максимально допустимая недельная нагрузка (при 5-дневной неделе) в соответствии с действующими санитарными правилами и нормами</b>	29	30	32	33	33	157
<b>Итого</b>	29	30	32	33	33	157
<b>Итого к финансированию</b>						
<b>Внеурочная деятельность</b>						
Коррекционно-развивающее занятие с педагогом-психологом	1	1	1	1	1	5
Коррекционно-развивающее занятие с учителем-дефектологом	2	2	2	2	2	10
Логопедические занятия	2	2	2	2	2	10
Коррекционно-развивающее занятие по русскому языку	0,5	0,5	0,5	0,5	0,5	2,5
Коррекционно-развивающее занятие по математике	0,5	0,5	0,5	0,5	0,5	2,5
Разговоры о важном	1	1	1	1	1	5
Россия-мои горизонты/Билет в будущее		1	1	1	1	4
Функциональная грамотность	1	1	1	1	1	5
Мир профессий	1					1
<b>Итого внеурочной деятельности, включая коррекционно-развивающую область</b>	9	9	9	9	9	45
<b>Итого к финансированию внеурочной деятельности</b>	1	1		1		3

**Годовой учебный план основного общего образования для 5-дневной учебной недели**

Предметные области	Учебные предметы	Количество часов в год					Всего
		5	6	7	8	9	
<b>Обязательная часть</b>							
Русский язык и литература	Русский язык	170	204	136	102	102	714
	Литература	102	102	68	68	102	442
Иностранные языки.	Иностранный язык (английский)	102	102	102	102	102	510
Математика и информатика	Математика	170	170				340
	Алгебра			102	102	102	306
	Геометрия			68	68	68	204
	Вероятность и статистика			34	34	34	102
	Информатика			34	34	34	102
Общественно-научные предметы	История	68	68	68	68	68	340
	Обществознание		34	34	34	34	136
	География	34	34	68	68	68	272
Естественнонаучные предметы	Физика			68	68	102	238
	Химия				68	68	136
	Биология	34	34	34	68	68	238
Основы духовно-нравственной культуры народов России	Основы духовно-нравственной культуры народов России	34	34				68
Искусство	Изобразительное Искусство	34	34	34			102
	Музыка	34	34	34	34		136
Технология	Технология	68	68	68	34	34	272
Основы безопасности и защиты Родины	Основы безопасности и защиты Родины				34	34	68
Физическая культура	Физическая культура	68	68	68	68	68	340
<b>Обязательная часть</b>		<b>918</b>	<b>986</b>	<b>1020</b>	<b>1054</b>	<b>1088</b>	<b>5066</b>
<b>Часть, формируемая участниками образовательных отношений</b>							
Теория и практика сочинений разных жанров					34		34
Введение в новейшую историю России						17	17
Математика в задачах		34		34			68
За страницами учебника географии		34					34
Процентные вычисления в современной жизни						17	17



Краеведение		34				34
Познай физику в задачах и экспериментах			34			34
Решение физических задач				34		34
<b>Часть, формируемая участниками образовательных отношений</b>	68	34	68	68	34	272
<b>Итого</b>	986	1020	1055	1122	1122	5338
<b>Итого к финансированию</b>						
<b>Внеурочная деятельность</b>						
Коррекционно-развивающее занятие с педагогом-психологом	34	34	34	34	34	170
Коррекционно-развивающее занятие с учителем-дефектологом	68	68	68	68	68	340
Логопедические занятия	68	68	68	68	68	340
Коррекционно-развивающее занятие по русскому языку	17	17	17	17	17	85
Коррекционно-развивающее занятие по математике	17	17	17	17	17	85
Разговоры о важном	34	34	34	34	34	170
Россия-мои горизонты/Билет в будущее		34	34	34	34	136
Функциональная грамотность	34	34	34	34	34	170
Мир профессий	34					34
<b>Итого внеурочной деятельности, включая коррекционно-развивающую область</b>	306	306	306	306	306	1530
<b>Итого к финансированию внеурочной деятельности</b>	<b>34</b>	<b>34</b>		<b>34</b>		<b>102</b>

### Формы промежуточной аттестации.

Промежуточная аттестация проводится по каждому учебному предмету (учебному курсу, учебному модулю) по итогам учебного года. Промежуточной аттестацией является годовая отметка. Годовая отметка определяется как среднее арифметическое четвертных отметок в соответствии с правилами математического округления.

Формами проведения промежуточной аттестации являются:

Класс	Предмет	Срок	Форма контроля
5 класс	Русский язык	02.05.2025 – 23.05.2025	Итоговая контрольная работа
	Иностранный язык (английский)		Итоговая контрольная работа
	Математика		Итоговая контрольная работа
	Биология		Итоговая контрольная работа
	Основы духовно- нравственной культуры народов России		Тест
	История		Тест
	Изобразительное искусство		Рисунок

	Музыка, Литература, Труд (технология), Физическая культура, Математика в задачах, География, За страницами учебника географии		Годовая отметка определяется как среднее арифметическое четвертных отметок в соответствии с правилами математического округления.
Класс	Предмет	Срок	Форма контроля
6 класс	Русский язык	02.05.2025 – 23.05.2025	<i>Итоговая контрольная работа</i>
	Иностранный язык (английский)		<i>Итоговая контрольная работа</i>
	Математика		<i>Контрольная работа</i>
	Биология		<i>Итоговая контрольная работа</i>
	История		<i>Тест</i>
	Основы духовно- нравственной культуры народов России		<i>Тест</i>
	Литература, Изобразительное искусство, Обществознание, Труд (технология), География Физическая культура, Музыка, Краеведение		<i>Годовая отметка определяется как среднее арифметическое четвертных отметок в соответствии с правилами математического округления.</i>
7 класс	Русский язык	02.05.2025 – 23.05.2025	<i>Итоговая контрольная работа</i>
	Иностранный язык (английский)		<i>Итоговая контрольная работа</i>
	Алгебра		<i>Контрольная работа</i>
	Геометрия		<i>Контрольная работа</i>
	Вероятность и статистика		<i>Контрольная работа</i>
	Биология		<i>Итоговая контрольная работа</i>
	История		<i>Тест</i>
	Физика		<i>Контрольная работа</i>
	Изобразительное искусство		<i>Рисунок</i>
	Музыка		<i>Тест</i>

	Информатика, Литература, Обществознание, География, Труд (технология), Физическая культура, Математика в задачах, Познай физику в задачах и экспериментах		<i>Годовая отметка определяется как среднее арифметическое четвертных отметок в соответствии с правилами математического округления.</i>
8 класс	Русский язык	02.05.2025 – 23.05.2025	<i>Итоговая контрольная работа</i>
	Иностранный язык (английский)		<i>Итоговая контрольная работа</i>
	Алгебра		<i>Контрольная работа</i>
	Геометрия		<i>Контрольная работа</i>
	Вероятность и статистика		<i>Контрольная работа</i>
	Биология		<i>Итоговая контрольная работа</i>
	История		<i>Тест</i>
	Обществознание		<i>Тест</i>
	Физика		<i>Контрольная работа</i>
	Химия		<i>Контрольная работа</i>
	Изобразительное искусство		<i>Тест</i>
	Основы безопасности и защиты Родины		<i>Тест</i>
	Литература, Информатика, География, Труд (технология), Физическая культура, Теория и практика сочинений разных жанров, Решение физических задач		<i>Годовая отметка определяется как среднее арифметическое четвертных отметок в соответствии с правилами математического округления.</i>
9 класс	Русский язык	02.05.2025 – 23.05.2025	<i>Итоговая контрольная работа</i>
	Иностранный язык (английский)		<i>Итоговая контрольная работа</i>
	Алгебра		<i>Контрольная работа</i>
	Геометрия		<i>Контрольная работа</i>
	Вероятность и статистика		<i>Контрольная работа</i>
	Биология		<i>Итоговая контрольная работа</i>
	История		<i>Тест</i>

	Обществознание		<i>Тест</i>
	Физика		<i>Контрольная работа</i>
	Химия		<i>Контрольная работа</i>
	Основы безопасности и защиты Родины		<i>Тест</i>
	Литература, Информатика, География, Труд (технология), Физическая культура, Введение в новейшую историю, Процентные вычисления в современной жизни		<i>Годовая отметка определяется как среднее арифметическое четвертных отметок в соответствии с правилами математического округления.</i>

## 1.2. Календарный учебный график

### Календарный учебный график МБОУ СОШ № 19 (АОП ООО) (уровень основного общего образования)

Календарный учебный график определяет чередование учебной деятельности (урочной и внеурочной) и плановых перерывов при получении образования для отдыха и иных социальных целей (каникул) по календарным периодам учебного года.

Календарный учебный график является Приложением № 3 к АОП ООО.

Учебные периоды	Начало	Окончание	Количество учебных недель
1 четверть	02.09.2024 г.	25.10.2024 г.	8 недель
2 четверть	05.11.2024 г.	28.12.2024 г.	8 недель
3 четверть	09.01.2025 г.	21.03.2025 г.	11 недель
4 четверть	31.03.2025 г.	26.05.2025 г.	7 недель
Государственная итоговая аттестация в 9 кл	В соответствии с расписанием ГИА		

#### Продолжительность каникул

Осенние каникулы	26.10.2024 – 04.11.2024 г.	10 календарных дней
Зимние каникулы	29.12.2024 – 08.01.2025 г.	10 календарных дней
Весенние каникулы	22.03.2025 - 30.03.2025 г.	9 календарных дней
Летние каникулы	27.05.2025 – 26.08.2025 г.	13 недель
Итого		

## 3.3 Внеурочная деятельность для обучающихся с ЗПР

Внеурочная деятельность в рамках реализации федерального государственного образовательного стандарта основного общего образования (ФГОС ОО) рассматривается как процесс взаимодействия педагогов и обучающихся в ходе образовательной деятельности, осуществляемой в формах, отличных от классно-урочной, и направленной на достижение планируемых результатов освоения основной образовательной программы соответствующего

уровня образования.

Целевые ориентиры и основные преимущества внеурочной деятельности – закрепление и практическое использование отдельных аспектов содержания программ учебных предметов, курсов.

Внеурочная деятельность организуется с классом, группой обучающихся с целью обеспечения их индивидуальных потребностей и интересов.

Внеурочная деятельность направлена на формирование личностных, регулятивных, познавательных и коммуникативных универсальных учебных действий, имеет выраженную воспитательную и социально-педагогическую направленность.

#### **Основание выбора модели внеурочной деятельности**

Разработка модели организации внеурочной деятельности школьников в условиях реализации образовательной деятельности производится на основании нормативных документов федерального уровня и методических рекомендаций федерального государственного образовательного стандарта начального общего, основного общего, среднего общего образования.

Содержание модели плана внеурочной деятельности в МБОУ СОШ № 19 сформировано с учетом пожеланий учащихся и их родителей (законных представителей) и направлено на реализацию различных форм ее организации, отличных от урочной системы обучения.

Инвариантными компонентами модели организации внеурочной деятельности в МБОУ СОШ № 19 в условиях реализации образовательной деятельности являются следующие позиции:

- основная образовательная программа основного общего образования реализуется через учебный план и внеурочную деятельность;
- план внеурочной деятельности обеспечивает учёт индивидуальных особенностей и потребностей обучающихся через организацию внеурочной деятельности;
- план внеурочной деятельности определяет состав и структуру направлений, формы организации, объём внеурочной деятельности для каждого обучающегося или группы обучающихся на соответствующих уровнях общего образования (до 1750 ч за пять лет обучения – на уровне основного общего образования);
- внеурочная деятельность организуется по направлениям развития личности (спортивно-оздоровительное, духовно-нравственное, социальное, общеинтеллектуальное, общекультурное) соответствующее плану внеурочной деятельности ООП ООО;
- внеурочная деятельность дополнена курсами коррекционно-развивающего направления, реализуемыми в соответствии с учебным планом.

Внеурочная деятельность осуществляется на принципах деятельностного подхода, в том числе и через такие формы как экскурсии, секции, конференции, олимпиады, соревнования, поисковые и научные исследования, общественно полезные и социальные практики; модели и формы определяются на основе анализа совокупности условий реализации образовательной деятельности. В рамках внеурочной деятельности также организуются занятия в художественных, культурологических, филологических, хоровых студий; школьных спортивных секций; научно-практических конференциях; интеллектуальных марафонах; командных метапредметных играх; школьных научных обществ; олимпиад; проектной и исследовательской деятельности; общественно полезных практик; военно-патриотических и туристических объединениях на добровольной основе в соответствии с выбором участников образовательных отношений.

План внеурочной деятельности представлен в учебном плане

### **3.4 Система условий реализации адаптированной образовательной программы для обучающихся с ЗПР**

#### **3.4.1. Описание кадровых условий реализации основной образовательной программы основного общего образования.**

Образование детей с ограниченными возможностями здоровья предусматривает создание для них адекватных условий воспитания и обучения, коррекции нарушений развития, социальной адаптации и равных с обычными детьми возможностей для получения образования в пределах образовательных стандартов.

Нормативно–правое обеспечение реализации АООП ООО представлено: пакетом нормативно-правовых актов, регламентирующих образование детей с ОВЗ и детей – инвалидов, федерального, регионального и муниципального уровней; банком локальных актов МБОУ СОШ № 19.

Кадровое обеспечение: 100 % укомплектованность образовательного учреждения педагогическими, руководящими и иными работниками, обеспечивающими реализацию образования детей с ОВЗ и детей-инвалидов.

Педагогические кадры	Наличие в ОО
Учителя-предметники	Укомплектованность - 100%
Учитель-логопед	1
Педагог-психолог	2
Социальный педагог	1
Учитель-дефектолог	1

### **Профессиональное развитие и повышение квалификации педагогических работников.**

Основным условием формирования и наращивания необходимого и достаточного кадрового потенциала образовательной организации является обеспечение в соответствии с новыми образовательными реалиями и задачами адекватности системы непрерывного педагогического образования происходящим изменениям в системе образования в целом.

В МБОУ СОШ № 19 разработаны планы-графики, включающие различные формы непрерывного повышения квалификации всех педагогических работников, а также графики аттестации кадров на соответствие занимаемой должности и квалификационную категорию в

соответствии с приказом Минобрнауки России от 7 апреля 2014 г. № 276 «О порядке аттестации педагогических работников государственных и муниципальных образовательных организаций», а также методикой оценки уровня квалификации педагогических работников<sup>1</sup> (прилагаются).

### **3.2.2. Психолого-педагогические условия реализации основной образовательной программы основного общего образования**

В МБОУ СОШ № 19 созданы психолого-педагогические условия для реализации основной образовательной программы основного общего образования. Образовательный процесс осуществляется на основе рабочих программ с учётом индивидуальных особенностей каждого ребёнка, соблюдением комфортного психоэмоционального режима. Активное использование современных педагогических технологий, в том числе информационно – коммуникационных, а также профилактика физических, умственных и психологических перегрузок обучающихся, соблюдение санитарно-гигиенических правил и норм, позволяют педагогам школы осуществлять образовательную деятельность на оптимальном уровне.

Работа по психолого-педагогическому сопровождению участников образовательного процесса осуществляется педагогом – психологом, учителем-логопедом, учителем-дефектологом, социальным педагогом и педагогами школы. В школе создана программа педагогического сопровождения детей «группы риска». Разработан перспективный план работы социально- психологической службы школы, включающий мероприятия по психолого-педагогическому сопровождению.

Можно выделить следующие уровни психолого-педагогического сопровождения: индивидуальное, групповое, на уровне класса, на уровне образовательной организации.

Основными формами психолого-педагогического сопровождения являются:

- диагностика, направленная на выявление особенностей статуса школьника. Она может проводиться на этапе перехода в 5 класс и в конце каждого учебного года;
- консультирование педагогов и родителей, которое осуществляется учителем и психологом с учётом результатов диагностики, а также администрацией образовательной организации;
- профилактика, экспертиза, развивающая работа, просвещение, коррекционная работа, осуществляемая в течение всего учебного времени.

К основным направлениям психолого-педагогического сопровождения можно отнести:

- сохранение и укрепление психологического здоровья;
- мониторинг возможностей и способностей обучающихся;
- психолого-педагогическую поддержку участников олимпиадного движения;
- формирование у обучающихся ценности здоровья и безопасного образа жизни;
- развитие экологической культуры;
- выявление и поддержку детей с особыми образовательными потребностями;
- формирование коммуникативных навыков в разновозрастной среде и среде сверстников;
- поддержку детских объединений и ученического самоуправления;
- выявление и поддержку лиц, проявивших выдающиеся способности.

организационное обеспечение реализации АОП ООО включает наличие:

- учебного плана основного общего образования для обучающихся с задержкой психического развития;
- рабочих программ отдельных учебных предметов; программ комплексного психолого-педагогического сопровождения обучающихся, карт развития обучающихся.

---

<sup>1</sup> Письмо Департамента общего образования Минобрнауки России « О методике оценки уровня квалификации педагогических работников (от 29 ноября 2010 г. № 03339).

- индивидуальных планов работы с детьми–инвалидами;
- обеспеченность психолого-педагогического сопровождения обучающихся с задержкой психического развития и детей – инвалидов, а именно: функционирование социально – психологической службы сопровождения обучающихся, школьного психолого-педагогического консилиума;
- взаимодействие с Территориальной ПМПК.

Образовательная деятельность в школе осуществляется на основе учебного плана, разрабатываемого школой самостоятельно и регламентируется расписанием учебных занятий. Основная форма обучения обучающихся с ЗПР – очная. При необходимости возможно изменение формы обучения (например: при наличии медицинских показаний и согласия родителей (законных представителей) обучающегося).

### **3.2.3. Финансово-экономические условия реализации образовательной программы основного общего образования**

Отражены в ООП ООО.

### **3.2.4. Материально-технические условия реализации основной образовательной программы**

Материально–техническое и информационно-методическое обеспечение заключаются в:

- соответствии помещений и мебели, предназначенных для урочной и внеурочной деятельности обучающихся, санитарно-гигиеническим нормам образовательной деятельности;
- соответствии санитарно-бытовых условий (наличии оборудованного рабочего места учителя и обучающихся, наличии спортзала, оборудованного гардероба и т. д.);
- соответствии условий жизнедеятельности участников образовательной деятельности требованиям охраны труда;
- соответствии помещения для питания обучающихся, а также для хранения и приготовления пищи, обеспечивающим возможность организации качественного горячего питания, в том числе горячих завтраков, действующим нормам;
- соответствии ОУ нормам пожарной и электробезопасности;
- соответствии требованиям к организации безопасной эксплуатации спортивных сооружений, спортивного инвентаря и оборудования, используемого в общеобразовательных учреждениях;
- укомплектованности учебно-методической литературой.

В школе имеется Интернет, разработан собственный сайт, где обучающиеся и их родители (законные представители) могут получить информацию по реализации АООП ООО.

При организации образовательной деятельности применяются информационно-коммуникационные технологии, которые направлены как на совершенствование эффективности организации процесса обучения, так и на формирование информационной культуры и компьютерной грамотности школьников.

Библиотека укомплектована печатными образовательными ресурсами по всем учебным предметам учебного плана, а также имеет фонд дополнительной литературы. Фонд дополнительной литературы включает детскую художественную и научно- популярную литературу, справочно-библиографические и периодические издания, сопровождающие реализацию АООП.

Создание и обеспечение перечисленных условий для организации образовательной деятельности для обучающихся с задержкой психического развития и детей-инвалидов – одно из приоритетных направлений работы школы.





